

Vorwort

Der Bevölkerungsrückgang wird in unserem Land nicht so dramatisch sein, wie noch vor wenigen Jahren angenommen. In den nächsten Jahren wird die Bevölkerung in Mecklenburg-Vorpommern gleichwohl weiter sinken. Danach werden im Jahr 2030 noch rund 1,45 Millionen Einwohner im Land leben. Das sind zirka 15 Prozent weniger als heute.

Diese Entwicklung vollzieht sich in allen neuen Bundesländern.

Sie ist in Mecklenburg-Vorpommern insbesondere auf folgende Ursachen zurückzuführen:

- Die Sterbeziffern wurden aktualisiert, da die Lebenserwartung der Menschen in Mecklenburg-Vorpommern in den letzten Jahren deutlich stärker gestiegen ist als bisher erwartet. Auch für die Zukunft wird von einem weiteren Anstieg der Lebenserwartung ausgegangen. Der medizinische Fortschritt und eine zunehmend gesündere Lebensweise der Menschen entfalten hier ihre Wirkungen.
- Die Wanderungsverluste werden sich deutlich abschwächen.

Ab 2008/09 wachsen die sehr schwach besetzten Geburtsjahrgänge aus der ersten Hälfte der 90er Jahre in die hauptsächlich wandernde Altersgruppe der 18- bis 30-Jährigen. Bei einer weiteren wirtschaftlichen Konsolidierung unseres Landes ist zu erwarten, dass ein zunehmender Anteil dieser jungen Leute Ausbildungsplätze bzw. Arbeitsplätze in unserem Land finden wird und somit das Hauptmotiv für Abwanderungen entfällt. Infolgedessen werden sich die Fortzüge stark verringern.

Bei den Zuzügen sind indes kaum Änderungen zu erwarten. Bei gleichbleibender Nachfrage unserer Wirtschaftsbetriebe nach Auszubildenden und jungen Arbeitnehmern und einem rückläufigen Angebot an jungen Berufstätigen aus dem eigenen Land werden die Betriebe sich jedoch verstärkt bemühen, qualifiziertes Personal und junge Auszubildende auch aus anderen Bundesländern zu akquirieren. Die Chancen hierfür stehen gut: Denn wie in Mecklenburg-Vorpommern im Jahr 2008, werden in den Jahren ab 2010 viele Bundesländer durch die Verkürzung der Schulzeit der Gymnasien von 13 auf 12 Jahre doppelte Abiturjahrgänge haben.

Der beschriebene Bevölkerungsrückgang hat deutliche Auswirkungen auf die Aktivitäten der öffentlichen Hand und ist deshalb wichtig für viele Fachplanungen. Um diese Entwicklungen besser einordnen zu können, wurde die vorliegende 4. regionalisierte Landesprognose Mecklenburg-Vorpommern 2030 durch das Kabinett am 30. September 2008 als Arbeitsgrundlage für die Landesregierung beschlossen.

Schwerin, im März 2009

Volker Schlotmann
Minister für Verkehr, Bau und Landes-
entwicklung Mecklenburg-Vorpommern

4. Landesprognose zur Bevölkerungsentwicklung in Mecklenburg-Vorpommern bis 2030

Vorbemerkungen

Durch die unter Federführung des Ministeriums für Verkehr, Bau und Landesentwicklung stehende interministerielle Arbeitsgruppe, der Vertreter aller Ressorts der Landesregierung angehören, wurde die 4. Landesprognose zur Bevölkerungsentwicklung in Mecklenburg-Vorpommern erarbeitet.

Auf Beschluss des Kabinetts wurde die 4. Landesprognose am 30.9.2008 zur Arbeitsgrundlage der Landesregierung erklärt.

Die neue Vorausberechnung basiert auf dem Bevölkerungsstand zum 31.12.2006 und zeigt die künftige Bevölkerungsentwicklung bis zum Jahr 2030 auf.

Für die Berechnung wurde die Komponentenmethode eingesetzt, d.h. die Ausgangsbevölkerung wird nach Alter und Geschlecht jahrgangsweise fortgeschrieben, in dem Gestorbene und Fortgezogene subtrahiert und Zugezogene addiert werden. Die im Laufe des Jahres Lebendgeborenen bilden jeweils die neue Kohorte der unter Einjährigen des darauf folgenden Jahres. Dieser Prozess wird für jedes Berechnungsjahr und unter Berücksichtigung der Annahmen über die zukünftige Entwicklung der Komponenten Geburten, Sterbefälle, Zu- und Fortzüge durchgeführt.

Die Ergebnisse der 4. Landesprognose können nicht als Vorhersage der Zukunft bis 2030 angesehen werden. Sie zeigen vielmehr, wie sich Bevölkerungszahl und die Bevölkerungsstruktur unter der Annahme eines bestimmten Verlaufs von Fertilität, Mortalität und Migration entwickeln würden.

Die Festlegungen zu den Annahmen der einzelnen Komponenten für die Vorausberechnungsjahre sind das Ergebnis der intensiven Diskussion der Vertreter aller Ressorts in der interministeriellen Arbeitsgruppe.

Annahmen - Variante 2 -

Die Festlegung der Annahmen für die 4. Landesprognose stützt sich im Wesentlichen auf Analysen der Entwicklung der einzelnen Komponenten in der Vergangenheit. Den Referenzzeitraum bilden hier in der Regel die Jahre 2004 bis 2006.

Fertilität

Die zukünftige Anzahl der Lebendgeborenen ist sowohl vom generativen Verhalten als auch von der Zahl potenzieller El-

tern abhängig. Letzteres wird durch die Besetzung der entsprechenden Jahrgänge beeinflusst und im Zeitablauf durch Alterungsprozess, Mortalität und Migration bestimmt.

Das generative Verhalten lässt sich anhand der „zusammengefassten Geburtenziffer“ (TFR) analysieren. Dieses Maß gibt die durchschnittliche Zahl der Kinder an, die eine Frau im Laufe ihres Lebens lebend zur Welt bringt, und zwar unter der Annahme, dass die aktuellen altersspezifischen Geburtenziffern von ihrem 15. bis zu ihrem 45. Lebensjahr konstant bleiben.

Die zusammengefasste Geburtenziffer ist in Mecklenburg-Vorpommern seit dem historischen Tief im Jahre 1994 kontinuierlich bis 2007 angestiegen und hat inzwischen den bundesdeutschen Durchschnitt weitgehend erreicht. Es wird nicht davon ausgegangen, dass sich die Steigerungsraten der 2. Hälfte der 90er Jahre weiter fortsetzen.

Bis 2010 wird die TFR auf 1,39 Kinder je Frau leicht ansteigen. Ab 2011 wird ein weiterer moderater Anstieg der TFR auf 1,45 (leicht über den bundesdeutschen Durchschnitt) erwartet. Dies wird für Mecklenburg-Vorpommern insofern als realistisch eingeschätzt, da ländlich strukturierte Räume in Deutschland höhere Geburtenraten als urbane Räume aufweisen. Bis zum Ende des Prognosezeitraums bleibt die TFR dann unverändert.

Die altersspezifische Fertilität (AGZ) folgt in Mecklenburg-Vorpommern dem bun-

deseinheitlichen Trend, sodass von einer weiteren Erhöhung des Maximums der AGZ ausgegangen wird.

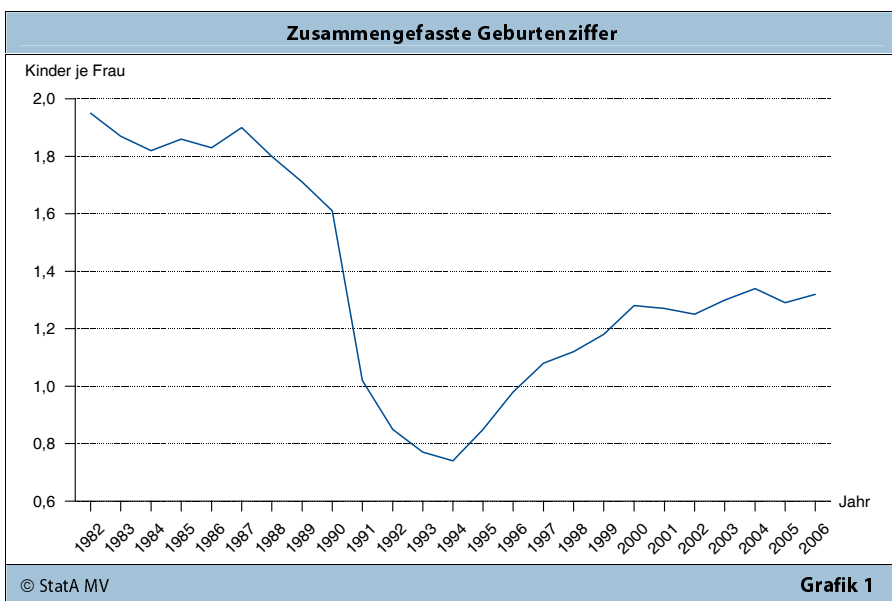
Im Jahr 2020 wird das Maximum der AGZ bei 29,5 Jahren liegen. Danach erfolgt eine Verschiebung dieses Maximums zur Altersgruppe der über 30-jährigen Frauen. Es verbleibt jedoch wie bisher zirka 1 bis 2 Jahre unter dem bundesdeutschen Durchschnitt, denn die Frauen sind in Mecklenburg-Vorpommern bei der Geburt der Kinder im Vergleich zu anderen Regionen in Deutschland jünger.

Mortalität

Die Entwicklung der zukünftigen Zahl der Sterbefälle lässt sich anhand der durchschnittlichen Lebenserwartung eines Neugeborenen analysieren. Sie gibt die durchschnittliche Zahl der zu erwartenden Lebensjahre eines Neugeborenen unter der Voraussetzung an, dass sich die gegenwärtigen Sterberisiken nicht verändern.

Die Lebenserwartung zum Zeitpunkt der Geburt ist seit den 90er Jahren bei Männern und Frauen in Mecklenburg-Vorpommern kontinuierlich gestiegen und beträgt nach der aktuellen Sterbetafel 2004/06 für ein männliches Neugeborenes 74,5 Jahre und für ein weibliches Neugeborenes 81,4 Jahre.

Es wird mit einem weiteren Anstieg der Lebenserwartung in Deutschland und auch in Mecklenburg-Vorpommern gerechnet. Die Lebenserwartung bei Frauen



steigt bis 2030 um prognostizierte 3,8 Jahre, bei Männern um prognostizierte 5,6 Jahre. Die derzeit bestehende Differenz zwischen der Lebenserwartung von Männern und Frauen wird sich weiter verringern.

Sterbetafel	Lebenserwartung bei der Geburt	
	Männer	Frauen
1995/1997	70,2	78,4
1999/2000	72,6	80,1
2004/2006	74,5	81,4
2030 ¹⁾	80,1	85,2

1) Annahme

Die Mortalitätsannahmen liegen in Form von jährlichen Sterbewahrscheinlichkeiten aller Altersjahre und beider Geschlechter für 2007 bis 2030 vor. Für alle Varianten werden die „Aktualisierte und vervollständigte Sterbetafel für Mecklenburg-Vorpommern 2004 - 2006“ sowie die „Prognostischen Sterbetafeln für Mecklenburg-Vorpommern 2007 - 2030“ des Statistischen Bundesamtes verwendet.

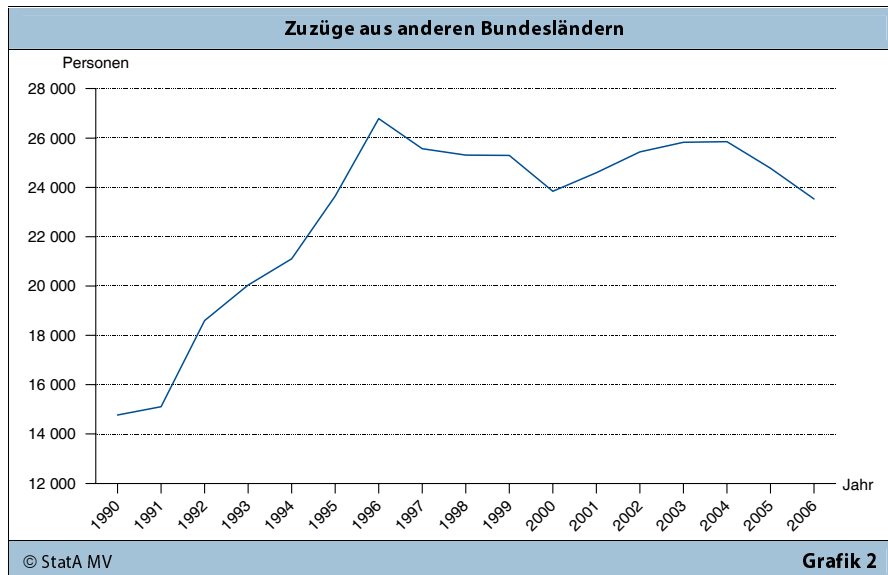
Migration

Im Vergleich zu Annahmen über die durchschnittliche Kinderzahl pro Frau und die Lebenserwartung sind Annahmen über die Entwicklung zukünftiger Wanderungsbewegungen als wesentlich unsicherer einzustufen. Diese Bewegungen lassen sich über einen längeren Zeitraum nur schwer vorhersagen, da Wanderungen kurzfristig von ökonomischen, gesellschaftlichen wie auch politischen und anderen Faktoren beeinflusst werden und derartige Entwicklungen nicht absehbar sind. Dennoch kann bei einer solchen Vorusberechnung auf die Einbindung von Wanderungen nicht verzichtet werden, weil sie erhebliche Auswirkung auf Bevölkerungszahl und -struktur haben.

Zu- und Fortzüge lassen sich nach den unterschiedlichen Herkunfts- und Zielregionen strukturieren. Die wesentlichen Wanderungsverflechtungen finden statt:

- mit den übrigen Bundesländern (Binnenwanderung),
- über die Bundesgrenze (Außenwanderung).

Da diese Wanderungsströme unterschiedlichen Voraussetzungen unterliegen und deshalb separat in die Berechnung einfließen, ist für jeden Einzelstrom eine Annahmefestsetzung erforderlich. Dabei sind Zahl und Altersstruktur der Zu- wie auch der Fortziehenden und deren mögliche Veränderung von Bedeutung.



Binnenwanderungen (Zuzüge)

Ab 2008 wird von einem leichten Rückgang der Zuzüge ausgegangen, da zirka 25 Prozent der Zuzüge in den die Migration bestimmenden Altersgruppen aus den anderen neuen Bundesländern erfolgen (NBL ohne Berlin). Auch dort sind die Geburtsjahrgänge zu Beginn der 90er Jahre schwach besetzt, sodass diese Altersgruppen für Zuzüge nach Mecklenburg-Vorpommern nur noch beschränkt zur Verfügung stehen. Es wird angenommen, dass sich die prozentualen Zuzüge aus den alten Bundesländern tendenziell kaum verändern werden. In der Summe [Rückgang der Zuzüge aus den NBL (zirka 50 Prozent), stabiler Zuzug aus den ABL auf aktuellem Niveau] werden die Zuzüge um 10 Prozent bis zum Jahr 2020 zurückgehen.

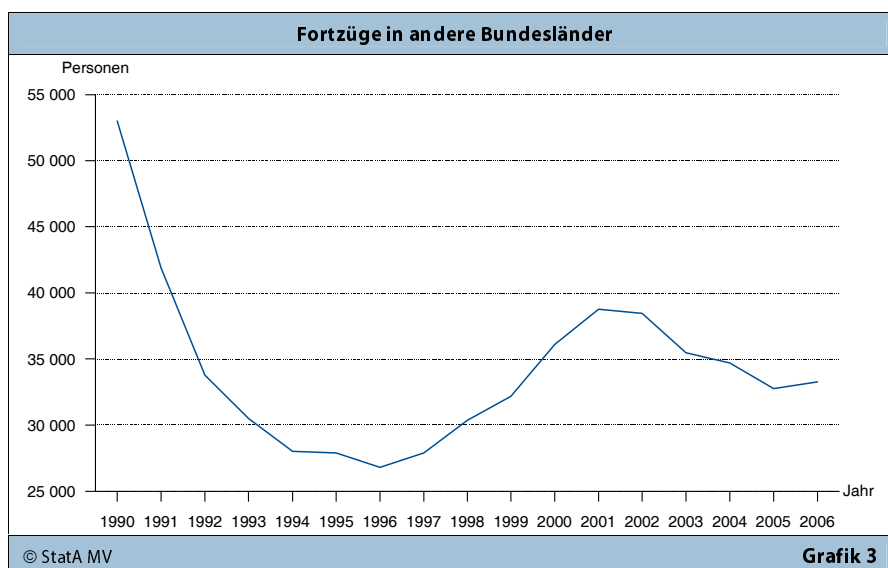
Aufgrund von Einmaleffekten beim Zuzug von Studierenden in die Universitätsstäd-

te Rostock und Greifswald verringern sich die Zuzüge bis 2010 um 900 Personen.

Binnenwanderungen (Fortzüge)

Signifikante Änderungen der Binnenwanderung werden ab dem Jahr 2008 erwartet. Dann werden die schwachen Geburtsjahrgänge der 1. Hälfte der 90er Jahre die Migration bestimmenden Altersgruppen der 18- bis 30-Jährigen sein. Aufgrund des schwachen Besatzes dieser Altersgruppen ist bei Annahme einer unveränderten Nachfrage der Wirtschaft nach Auszubildenden und jungen Arbeitnehmern und eines beständigen Angebotes an attraktiven Studienplätzen in Mecklenburg-Vorpommern davon auszugehen, dass das Hauptmigrationsmotiv - nämlich keinen Ausbildungs- bzw. Arbeitsplatz in Mecklenburg-Vorpommern zu finden - deutlich abgeschwächt wird.

Eine Halbierung der Fortzüge bis 2020 ist



die daraus abgeleitete Annahme. Das entspricht den Annahmen zur generellen Reduktion des Wanderungsvolumens aus der 11. Koordinierten Bevölkerungsvorausberechnung der Statistischen Ämter des Bundes und der Länder.

Außenwanderungen

Es ist davon auszugehen, dass sich die Zu- und Fortzüge des Jahres 2005 bis 2020 nicht signifikant verändern werden. Aufgrund der Freigabe der Grenzen zu den neuen EU-Mitgliedsstaaten im Rahmen der vereinbarten Arbeitnehmerfreizügigkeit wird ab 2010 allerdings ein Anstieg der Zuzüge um 10 Prozent angenommen. Das entspricht einer jährlichen Erhöhung der Anzahl der Zuziehenden um zirka 500 Personen.

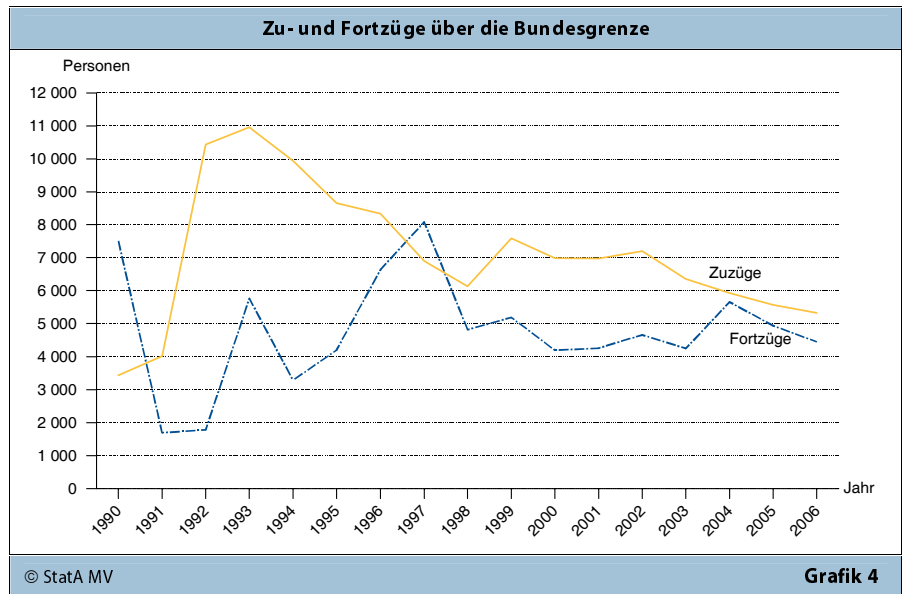
Variantenberechnungen

Durch die Modifikation der Annahmen zu den Binnenwanderungen und der zusammengefassten Geburtenziffer, die in zwei weiteren Rechnungen Eingang fanden, wurde für die Ergebnisse der Bevölkerungsprognose ein Korridor ermittelt.

Variante 1

Zusammengefasste Geburtenziffer

Die Variante 1 nimmt gegenüber der Standardvariante (Variante 2) einen zusätzlichen Anstieg der Geburtenhäufigkeit an. Dazu tragen die Stabilisierung der Geburtenhäufigkeit der unter 30-jährigen Frauen und die weitere Zunahme des Geburtenniveaus bei den über 30-Jährigen bei. Auch die familienpolitischen Maßnahmen der Bundesregierung (z. B. Erhöhung des Elterngeldes) tragen zu einer Erhöhung der TFR bei. Diese Option gilt ebenfalls für die nächsten zwei Jahrzehnte. Anschließend bleibt das erreichte Geburtenniveau von zirka 1,55 Kindern pro Frau bis zum Ende des Vorausberechnungszeitraums konstant. Damit wird die einfache Reproduktion der Bevölkerung



© StatA MV

Grafik 4

durch Geburten nicht annähernd erreicht werden.

Binnenwanderungen

Ab 2008 wird eine gegenüber Variante 2 leichte Erhöhung der Zuzüge angenommen, weil durch die schwache Besetzung der Jahrgänge, die Auszubildende und junge Arbeitnehmer stellen, die Nachfrage nach Arbeitskräften in Mecklenburg-Vorpommern nicht ausreichend befriedigt werden kann. Da diese Jahrgänge in den alten Bundesländern noch vergleichsweise stark besetzt sind, ist ein Migrationsmotiv für eine Zuwanderung nach Mecklenburg-Vorpommern gegeben.

Variante 3

Zusammengefasste Geburtenziffer

In der Variante 3 wird zum einen von einer zunehmenden Geburtenverlagerung auf ein höheres Alter sowie von fehlenden Nachholeffekten für Geburten zu einem späteren Zeitpunkt ausgegangen. Auch die familienpolitischen Maßnahmen der

Bundesregierung können den weiteren Rückgang der Geburtenrate nicht verhindern. In diesem Fall würde die Geburtenhäufigkeit bis zum Jahr 2030 auf 1,2 Kinder pro Frau, d. h. unter das entsprechende Niveau der Standardvariante absinken.

Binnenwanderungen

Ab 2012 wird im Gegensatz zur Standardvariante von einem Rückgang der Zuzüge um 30 Prozent ausgegangen. Es wird angenommen, dass Zuzüge aus den anderen neuen Bundesländern weitgehend wegbrechen, da auch dort die die Migration bestimmenden Altersgruppen schwach besetzt sind und für Zuzüge nach Mecklenburg-Vorpommern nicht mehr zur Verfügung stehen. Zudem wird eine rückläufige Tendenz der Zuzüge aus den alten Bundesländern unterstellt. Darüber hinaus wird angenommen, dass ein Rückgang der Zu- und Fortzüge nicht, wie in Variante 2, schon 2008, sondern um vier Jahre zeitversetzt erst ab 2012 einsetzen wird, weil die migrationsstärksten Jahrgänge nicht durch die 18-Jährigen, son-

Bevölkerung 2006 und 2030 nach Geschlecht			
Jahr ----- Variante	Bevölkerung am 31.12.		
	insgesamt	männlich	weiblich
2006	1 693 754	839 553	854 201
2030	Anzahl		
Variante 1	1 564 392	778 445	785 947
Variante 2	1 451 887	723 774	728 113
Variante 3	1 312 105	651 955	660 150
	Veränderung gegenüber 2006 in Prozent		
2030			
Variante 1	- 7,6	- 7,3	- 8,0
Variante 2	- 14,3	- 13,8	- 14,8
Variante 3	- 22,5	- 22,3	- 22,7

Tabelle 1

den durch die 22-Jährigen gestellt werden.

Ergebnisse der Bevölkerungsvorausberechnung

Die Darstellung der Ergebnisse der 4. Landesprognose wird sich in erster Linie auf die Variante 2 beziehen.

Aufgrund der drei berechneten Modellvarianten wird zunächst der mögliche Ergebniskorridor der demografischen Entwicklung aufgezeigt.

Bis zum Jahr 2030 wird sich die Einwohnerzahl in Mecklenburg-Vorpommern gegenüber 2006, dem Basisjahr der Berechnungen, weiter verringern. Die Bandbreite des Bevölkerungsrückgangs beträgt zwischen 7,6 Prozent in der Variante 1 und 22,5 Prozent in der Variante 3. Das entspricht einem durchschnittlichen jährlichen Bevölkerungsrückgang von 0,35 Prozent bzw. 1 Prozent.

Unter den Annahmen der Variante 2 ist bis 2030 mit einer Verringerung der Bevölkerungszahl um 7,6 Prozent zu rechnen; sie würde von 1,69 auf 1,45 Millionen Einwohner sinken. Der Rückgang um 241 867 Personen in den nächsten 24 Jahren bedeutet eine jährliche Abnahme von durchschnittlich etwa 10 000 Personen. Damit setzt sich der Bevölkerungsrückgang in Mecklenburg-Vorpommern weiter fort, allerdings etwas weniger dramatisch als noch vor einigen Jahren angenommen.

Während in den 90er Jahren des vergangenen Jahrtausends der Wanderungsverlust die Hauptursache für den Bevölkerungsrückgang war, wird dieser in Zukunft immer stärker vom bestehenden Geburtendefizit bestimmt sein.

Die Zahl der Lebendgeborenen sinkt von

12 638 im Jahr 2006 auf etwa 8 400 Kinder im Jahr 2030. Ursache hierfür ist, unter der Annahme einer bis 2030 leicht ansteigenden Geburtenrate, die rückläufige Zahl der potenziellen Mütter. Die Anzahl der Frauen im Alter zwischen 15 und 45 Jahren geht im Vorausberechnungszeitraum um fast 134 000 auf rund 187 000 Frauen im Jahr 2030 zurück. Gleichzeitig hat das Vorrücken stark besetzter Jahrgänge in ein höheres Lebensalter einen Anstieg der jährlichen Sterbefälle von 17 285 in 2006 auf rund 22 610 im Jahr 2030 zur Folge. Dieses Auseinanderdriften bewirkt, dass sich das Geburtendefizit im Vorausberechnungszeitraum mehr als verdreifacht.

Neben den natürlichen Bewegungskomponenten beeinflusst das Wanderungsgeschehen die Bevölkerungszahl. Der künftige Wanderungssaldo ist durch die gesetzten Annahmen bestimmt. Danach wird Mecklenburg-Vorpommern von 2007 bis 2012 von weiteren Wanderungsverlusten in Höhe von etwa 58 000 Personen betroffen sein, wobei der Wanderungsverlust in diesem Zeitraum stetig zurückgeht, da die Besetzung der Altersgruppen, die die Migration bestimmt, sich etwa halbiert.

Ab 2015 wird sich daraus ableitend für Mecklenburg-Vorpommern ein Wanderungsgewinn ergeben, der bis 2030 auf jährlich 5 000 Personen ansteigt. Für den gesamten Vorausberechnungszeitraum ergibt sich insgesamt ein Wanderungsgewinn von fast 7 000 Personen.

Auswirkungen auf die Altersstruktur

Neben dem Bevölkerungsrückgang tritt als weiteres, ebenso bedeutsames Problem die demografische Alterung der Gesellschaft ein. Die geringen Geburtenzahlen, die deutlich steigende Lebenserwartung und die selektiven Wanderungen, vor allem jüngerer Menschen, bewir-

ken signifikante Veränderungen in der Altersstruktur.

So wird sich die Bevölkerung Mecklenburg-Vorpommerns im Jahr 2030 aus weniger jungen Menschen und deutlich mehr älteren Menschen als im Jahr 2006 zusammensetzen.

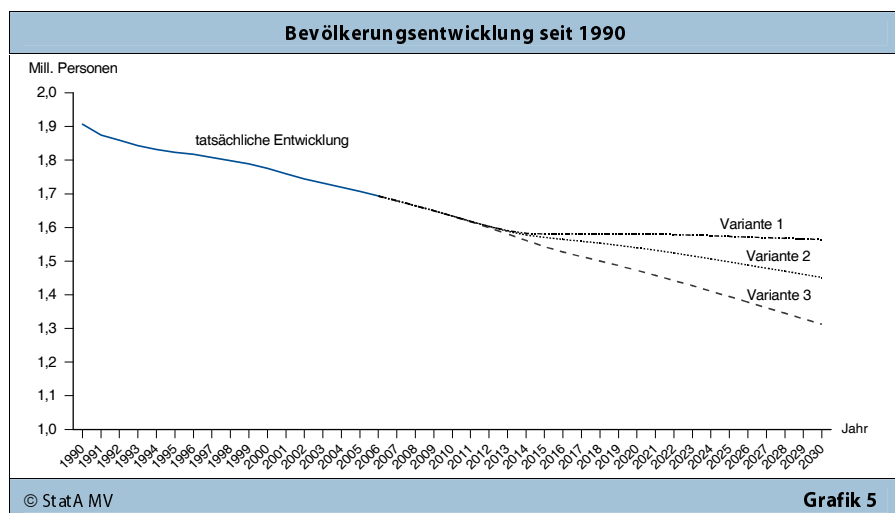
Dies soll in erster Linie anhand der drei Hauptaltersgruppen - unter 20 Jahren, 20 bis unter 65 Jahren, 65 Jahre und mehr - dargestellt werden. Diese Hauptaltersgruppen grenzen den erwerbsfähigen Teil von dem noch nicht bzw. nicht mehr erwerbsfähigen Teil der Bevölkerung ab.

Die Zahl der unter **20-Jährigen** sinkt in Mecklenburg-Vorpommern bereits seit 1982. In den 80er Jahren war der Rückgang sehr verhalten; seit den 90er Jahren verlief er dramatisch. 2006 lebten in Mecklenburg-Vorpommern 287 458 Kinder, Jugendliche und junge Erwachsene, etwa halb so viel wie noch 1990. Diese Entwicklung wird sich nach den Berechnungen bis 2030 weiter fortsetzen. In 2030 werden dann nur noch 202 000 Personen im Alter unter 20 Jahren in Mecklenburg-Vorpommern leben. Das sind 85 000 weniger als Ende 2006, was einem Rückgang von 30 Prozent entspricht.

Auch diese Entwicklung erklärt sich zum einen aus dem errechneten Geburtendefizit und dem unterstellten Wanderungssaldo, zum anderen aber auch wegen der ins höhere Lebensalter vorrückenden geburtenstärkeren Jahrgänge der 80er Jahre und den Geburtenausfällen in den 90er Jahren.

Jahr	Personen im Alter bis unter 20 Jahren
1982	588 959
1990	533 366
2000	381 685
2006	287 458
2030	201 878

Etwas differenzierter verläuft diese Entwicklung in den einzelnen Altersgruppen. Die 3- bis unter 6-Jährigen bleiben mit rund 38 000 Kindern bis 2014 relativ konstant, sinken dann aber bis 2030 auf 25 000. Bei den 6- bis unter 10-Jährigen beginnt der deutliche Rückgang erst im Jahr 2021. Die Anzahl sinkt von bis dahin rund 50 000 auf 36 000 Kinder. Anders bei den 10- bis unter 16-Jährigen, deren Zahl sich noch bis 2015 von 65 000 auf 75 000 erhöhen, bis 2025 auf etwa diesem Niveau verweilen und dann bis 2030 wieder auf den Wert von 2006 zurückgehen wird. Die Zahl der 16- bis unter 20-Jährigen wird sich von 97 000 bis 2012 um mehr als 60 Prozent auf 38 000 Jugendliche reduzieren und bis zum Ende des Vorausberechnungszeitraumes auf 50 000, etwa die



Halbte des Ausgangsjahres, wieder ansteigen.

Auch die Zahl der Personen im **erwerbsfähigen Alter** (20 bis unter 65 Jahren) sinkt unter den Annahmen im Vorausberechnungszeitraum um mehr als 30 Prozent (- 332 000 Personen) auf 725 000 Personen. Dieser Rückgang verläuft in den nächsten 24 Jahren relativ konstant, rein rechnerisch beläuft sich die Abnahme auf durchschnittlich etwa 14 000 Personen jährlich.

Jahr	Personen im Alter von 20 bis 65 Jahren
1982	1 115 839
1990	1 166 729
2000	1 123 396
2006	1 057 582
2030	725 149

Die Ursache dieser Entwicklung liegt sowohl in der tatsächlichen Altersstruktur und Bevölkerung, als auch in den getroffenen Modellannahmen zu den Wanderungen, insbesondere zu den die Migration bestimmenden Altersgruppen.

Neben diesem Rückgang der Zahl der erwerbsfähigen Bevölkerung wird sich deren Altersstruktur im Vorausberechnungszeitraum deutlich verändern.

Wie die Bevölkerung insgesamt wird auch die erwerbsfähige Bevölkerung stetig älter. Eine etwas nähere Betrachtung zeigt, dass der Anteil der Erwerbsfähigen im Alter von 20 bis unter 30 Jahren von 2006 bis 2020 von 20,9 Prozent auf 10,8 Prozent zurückgehen und am Ende des Berechnungszeitraumes 17,0 Prozent betragen wird. Bei den 30- bis unter 50-Jährigen sinkt der Anteil von 47,4 Prozent auf 41,9 Prozent. Dagegen wächst die Gruppe der 50- bis unter 65-Jährigen um 9,4 Prozentpunkte auf 41,1 Prozent in 2030.

Im Gegensatz zu den bisher betrachteten Hauptaltersgruppen steigt die Zahl der **65-jährigen und älteren Mitbürger** bis zum Jahr 2030 deutlich an. Während Ende 2006 348 714 Senioren in Mecklenburg-Vorpommern lebten, wird die Zahl der über 65-Jährigen 2030 bei 524 870 liegen. Dies bedeutet einen Anstieg um 50,5 Prozent.

Bei einer durchschnittlichen jährlichen Erhöhung um 7 300 Personen verläuft die Entwicklung auch in dieser Altersgruppe

nicht kontinuierlich. So wird in den Jahren 2010 und 2011 die Zahl der potentiellen Ruheständler vorübergehend um 5 000 Personen sinken.

Ab 2012 kommt es dann allerdings zu einem sich beschleunigenden Anstieg bis 2030. Eine Ursache für die zunächst rückläufige Besetzung der Altersgruppe liegt in der aktuellen Altersstruktur der Bevölkerung. Die schwach besetzten Geburtsjahrgänge Anfang der 40er Jahre rücken in diese Altersgruppe nach. Ab dem Jahr 2012 ändert sich diese Konstellation, denn die Zahl der neu in diese Altersgruppe aufrückenden ist wegen der größeren Besetzungszahl dieser Altersjahrgänge - dem Babyboom nach Ende des 2. Weltkrieges - dauerhaft und in zunehmendem Maße höher, sodass es zu dem beschleunigten Anstieg der Zahl der über 65-Jährigen kommen wird.

Ein optischer Eindruck des gesellschaftlichen Alterungsprozesses lässt sich durch einen Vergleich der Bevölkerungspyramiden (siehe Seite 46) gewinnen. In der Pyramide des Jahres 2006 sind an der breitesten Stelle die geburtenstarken Jahrgänge der 60er Jahre, darüber der 30er Jahre und darunter die der 70er Jahre - ausgelöst durch die sozialpolitischen Maßnahmen in der DDR - sowie als Einkerbungen die geburtenschwachen Jahrgänge um das Kriegsende 1945, dem „Pillenknick“ um 1971 und der Wiedervereinigung 1990 deutlich erkennbar. Diese Altersjahrgänge prägen die Entwicklung der einzelnen Altersgruppen.

Die beschriebene gegenläufige Entwicklung - Abnahme der jungen Bevölkerung einerseits und deutliche Zunahme der Älteren andererseits - verändert das Verhältnis dieser beiden Gruppen zu dem Teil der Bevölkerung, der das Solidarsystem hauptsächlich trägt.

Die demografische „Belastung“ der Bevölkerung im erwerbsfähigen Alter durch die noch nicht Erwerbstätigen lässt sich anhand des Jugendquotienten zeigen, die „Belastung“ durch die nicht mehr Erwerbstätigen anhand des Altenquotienten. Der Jugendquotient bezieht die Zahl der unter 20-Jährigen, der Altenquotient die Zahl der 65-Jährigen und Älteren auf jeweils 100 Personen im Alter von 20 bis unter 65 Jahren ein.

Der **Jugendquotient** wird von rund 27 im Jahr 2006 auf 23 im Jahr 2011 sinken und

bis zum Ende des Berechnungszeitraumes auf 28 wieder ansteigen.

Der **Altenquotient**, der 2006 bei 33 lag, wird bis 2030 kontinuierlich ansteigen und sich mehr als verdoppeln (2030: 72).

Der aus beiden resultierende **Gesamtquotient** wird bis 2030 soweit angestiegen sein, dass 100 Personen im erwerbsfähigen Alter die Unterhaltslasten von 100 noch nicht bzw. nicht mehr erwerbsfähigen Personen zu tragen haben. Heute beträgt dieses Verhältnis 100 zu 60.

Jahr	Auf 100		
	20- bis 65-Jährige kommen		
	unter 20-Jährige	65-Jährige und mehr	zusammen
2006	27	33	60
2010	23	35	58
2020	27	49	76
2030	28	72	100

Zusammenfassung

Nach den Ergebnissen der vorliegenden Vorausberechnung geht die Einwohnerzahl in Mecklenburg-Vorpommern bis 2030 um weitere 14,3 Prozent gegenüber dem Ausgangsjahr 2006 zurück.

Der Bevölkerungsrückgang ist ausschließlich auf das Geburtendefizit zurückzuführen. Der Wanderungssaldo ist aufgrund der nur leicht zurückgehenden Zuzüge aber deutlich sinkender Fortzüge bis zum Ende des Vorausberechnungszeitraums leicht positiv.

Steigende Lebenserwartung, geringe Geburtenzahlen und selektive Abwanderung bewirken eine deutliche Alterung der Bevölkerung.

Die dargestellten Entwicklungen hängen in ihrer genauen Quantifizierung maßgeblich von den zugrunde liegenden Annahmen ab. Ein exaktes Eintreten der gesetzten Annahmen kann zwar grundsätzlich nicht unterstellt werden, es ist aber zu beachten, dass die Ergebnisse von Vorausberechnungen in jedem Fall begründete Auskunft über demografische Entwicklungsverläufe geben sowie wichtige Hinweise über zentrale Veränderungen liefern.

Jan Karpinski

**Tabellen: 1. Entwicklung der Bevölkerung in Mecklenburg-
- Variante**

Lfd. Nr.	Berechnungs- jahr (31.12.)		Alter von ... bis									
			0 - 1	1 - 2	2 - 3	3 - 4	4 - 5	5 - 6	6 - 7	7 - 8	8 - 9	9 - 10
1	2006	insg.	12 607	12 289	13 020	12 780	12 467	12 764	12 949	12 309	11 996	11 980
2	Basis- jahr	männl.	6 455	6 203	6 665	6 536	6 444	6 557	6 676	6 308	6 084	6 213
3		weibl.	6 152	6 086	6 355	6 244	6 023	6 207	6 273	6 001	5 912	5 767
4	2007	insg.	12 632	12 449	12 240	12 967	12 749	12 437	12 719	12 916	12 285	11 969
5		männl.	6 474	6 368	6 177	6 665	6 521	6 436	6 537	6 659	6 292	6 066
6		weibl.	6 158	6 081	6 063	6 302	6 228	6 001	6 182	6 257	5 993	5 903
7	2008	insg.	12 600	12 474	12 401	12 186	12 937	12 720	12 392	12 686	12 892	12 258
8		männl.	6 460	6 387	6 341	6 176	6 650	6 513	6 416	6 520	6 643	6 274
9		weibl.	6 140	6 087	6 060	6 010	6 287	6 207	5 976	6 166	6 249	5 984
10	2009	insg.	12 948	12 440	12 425	12 347	12 155	12 903	12 672	12 360	12 663	12 862
11		männl.	6 639	6 373	6 358	6 340	6 163	6 639	6 492	6 399	6 505	6 624
12		weibl.	6 309	6 067	6 067	6 007	5 992	6 264	6 180	5 961	6 158	6 238
13	2010	insg.	12 788	12 783	12 388	12 369	12 317	12 121	12 851	12 638	12 334	12 631
14		männl.	6 563	6 551	6 344	6 353	6 328	6 153	6 618	6 475	6 383	6 486
15		weibl.	6 225	6 232	6 044	6 016	5 989	5 968	6 233	6 163	5 951	6 145
16	2011	insg.	12 501	12 630	12 740	12 340	12 346	12 288	12 070	12 822	12 615	12 301
17		männl.	6 414	6 480	6 528	6 341	6 345	6 319	6 132	6 605	6 461	6 363
18		weibl.	6 087	6 150	6 212	5 999	6 001	5 969	5 938	6 217	6 154	5 938
19	2012	insg.	12 133	12 354	12 591	12 699	12 321	12 324	12 238	12 043	12 801	12 584
20		männl.	6 225	6 332	6 462	6 524	6 334	6 341	6 298	6 119	6 592	6 445
21		weibl.	5 908	6 022	6 129	6 175	5 987	5 983	5 940	5 924	6 209	6 139
22	2013	insg.	11 701	12 033	12 341	12 573	12 698	12 318	12 301	12 229	12 029	12 780
23		männl.	6 001	6 173	6 328	6 473	6 522	6 336	6 332	6 294	6 108	6 579
24		weibl.	5 700	5 860	6 013	6 100	6 176	5 982	5 969	5 935	5 921	6 201
25	2014	insg.	11 299	11 666	12 066	12 363	12 606	12 729	12 312	12 311	12 249	12 041
26		männl.	5 796	5 978	6 194	6 356	6 486	6 542	6 337	6 338	6 299	6 109
27		weibl.	5 503	5 688	5 872	6 007	6 120	6 187	5 975	5 973	5 950	5 932
28	2015	insg.	10 944	11 312	11 742	12 114	12 411	12 664	12 762	12 347	12 343	12 283
29		männl.	5 613	5 799	6 019	6 232	6 381	6 520	6 561	6 354	6 352	6 315
30		weibl.	5 331	5 513	5 723	5 882	6 030	6 144	6 201	5 993	5 991	5 968
31	2016	insg.	10 699	10 999	11 412	11 814	12 188	12 487	12 713	12 815	12 394	12 384
32		männl.	5 491	5 636	5 856	6 075	6 269	6 425	6 552	6 587	6 374	6 371
33		weibl.	5 208	5 363	5 556	5 739	5 919	6 062	6 161	6 228	6 020	6 013
34	2017	insg.	10 325	10 761	11 110	11 492	11 898	12 270	12 549	12 771	12 861	12 436
35		männl.	5 295	5 521	5 695	5 915	6 118	6 320	6 464	6 579	6 605	6 396
36		weibl.	5 030	5 240	5 415	5 577	5 780	5 950	6 085	6 192	6 256	6 040
37	2018	insg.	9 883	10 394	10 880	11 194	11 581	11 983	12 334	12 604	12 818	12 903
38		männl.	5 070	5 327	5 586	5 753	5 959	6 171	6 362	6 491	6 596	6 627
39		weibl.	4 813	5 067	5 294	5 441	5 622	5 812	5 972	6 113	6 222	6 276

Vorpommern 2006 bis 2030 nach Altersjahren und Geschlecht
2 -

unter ... Jahren

10 - 11	11 - 12	12 - 13	13 - 14	14 - 15	15 - 16	16 - 17	17 - 18	18 - 19	19 - 20	Lfd. Nr.
11 171	10 065	9 391	9 926	11 203	13 514	21 835	23 719	25 158	26 315	1
5 788	5 148	4 866	5 198	5 776	6 875	11 174	12 333	13 073	13 831	2
5 383	4 917	4 525	4 728	5 427	6 639	10 661	11 386	12 085	12 484	3
11 942	11 149	10 040	9 364	9 883	11 158	13 449	21 642	23 420	24 523	4
6 192	5 762	5 145	4 832	5 166	5 739	6 848	11 117	12 213	12 867	5
5 750	5 387	4 895	4 532	4 717	5 419	6 601	10 525	11 207	11 656	6
11 932	11 920	11 124	10 013	9 321	9 839	11 093	13 258	21 347	22 788	7
6 045	6 166	5 759	5 111	4 800	5 129	5 712	6 793	11 000	12 009	8
5 887	5 754	5 365	4 902	4 521	4 710	5 381	6 465	10 347	10 779	9
12 223	11 910	11 893	11 096	9 970	9 273	9 771	10 901	12 959	20 691	10
6 255	6 019	6 162	5 724	5 080	4 761	5 100	5 655	6 675	10 789	11
5 968	5 891	5 731	5 372	4 890	4 512	4 671	5 246	6 284	9 902	12
12 824	12 200	11 883	11 864	11 054	9 921	9 207	9 582	10 605	12 294	13
6 602	6 229	6 015	6 127	5 694	5 042	4 733	5 044	5 539	6 471	14
6 222	5 971	5 868	5 737	5 360	4 879	4 474	4 538	5 066	5 823	15
12 592	12 800	12 174	11 855	11 823	11 004	9 858	9 025	9 289	9 956	16
6 464	6 577	6 226	5 981	6 098	5 656	5 016	4 681	4 924	5 342	17
6 128	6 223	5 948	5 874	5 725	5 348	4 842	4 344	4 365	4 614	18
12 265	12 569	12 780	12 148	11 820	11 778	10 940	9 683	8 752	8 676	19
6 343	6 440	6 577	6 195	5 954	6 061	5 629	4 962	4 571	4 737	20
5 922	6 129	6 203	5 953	5 866	5 717	5 311	4 721	4 181	3 939	21
12 561	12 255	12 559	12 764	12 122	11 792	11 734	10 795	9 457	8 236	22
6 431	6 326	6 445	6 549	6 173	5 927	6 049	5 593	4 876	4 416	23
6 130	5 929	6 114	6 215	5 949	5 865	5 685	5 202	4 581	3 820	24
12 783	12 570	12 266	12 559	12 764	12 107	11 770	11 637	10 644	9 086	25
6 577	6 422	6 341	6 427	6 543	6 150	5 919	6 028	5 535	4 775	26
6 206	6 148	5 925	6 132	6 221	5 957	5 851	5 609	5 109	4 311	27
12 057	12 810	12 590	12 285	12 572	12 759	12 112	11 723	11 568	10 432	28
6 116	6 582	6 439	6 333	6 425	6 527	6 160	5 918	6 003	5 486	29
5 941	6 228	6 151	5 952	6 147	6 232	5 952	5 805	5 565	4 946	30
12 314	12 089	12 838	12 622	12 306	12 586	12 768	12 096	11 700	11 448	31
6 324	6 123	6 604	6 438	6 339	6 415	6 533	6 173	5 912	5 990	32
5 990	5 966	6 234	6 184	5 967	6 171	6 235	5 923	5 788	5 458	33
12 418	12 351	12 128	12 870	12 654	12 330	12 615	12 760	12 102	11 622	34
6 383	6 337	6 154	6 602	6 448	6 338	6 435	6 549	6 183	5 912	35
6 035	6 014	5 974	6 268	6 206	5 992	6 180	6 211	5 919	5 710	36
12 472	12 458	12 391	12 162	12 907	12 681	12 363	12 610	12 776	12 043	37
6 411	6 395	6 368	6 151	6 614	6 449	6 360	6 452	6 559	6 193	38
6 061	6 063	6 023	6 011	6 293	6 232	6 003	6 158	6 217	5 850	39

Noch: 1. Entwicklung der Bevölkerung in Mecklenburg-
- Variante

Lfd. Nr.	Berechnungs- jahr (31.12.)		Alter von ... bis									
			20 - 21	21 - 22	22 - 23	23 - 24	24 - 25	25 - 26	26 - 27	27 - 28	28 - 29	29 - 30
40	2006	insg.	24 511	24 210	23 143	22 964	22 572	21 319	21 834	20 624	20 389	19 615
41	Basis- jahr	männl.	12 969	12 911	12 398	12 416	12 165	11 664	11 793	11 346	11 137	10 718
42		weibl.	11 542	11 299	10 745	10 548	10 407	9 655	10 041	9 278	9 252	8 897
43	2007	insg.	25 214	23 549	23 312	22 196	22 149	21 798	20 626	21 219	20 314	20 064
44		männl.	13 435	12 518	12 480	11 913	11 922	11 713	11 249	11 443	11 132	10 949
45		weibl.	11 779	11 031	10 832	10 283	10 227	10 085	9 377	9 776	9 182	9 115
46	2008	insg.	23 426	24 254	22 655	22 368	21 381	21 375	21 105	20 012	20 909	19 987
47		männl.	12 475	12 985	12 092	11 998	11 419	11 471	11 297	10 900	11 230	10 942
48		weibl.	10 951	11 269	10 563	10 370	9 962	9 904	9 808	9 112	9 679	9 045
49	2009	insg.	21 644	22 421	23 323	21 681	21 522	20 586	20 664	20 478	19 687	20 564
50		männl.	11 599	12 006	12 543	11 599	11 490	10 959	11 048	10 944	10 678	11 030
51		weibl.	10 045	10 415	10 780	10 082	10 032	9 627	9 616	9 534	9 009	9 534
52	2010	insg.	19 511	20 606	21 455	22 324	20 810	20 709	19 862	20 022	20 134	19 338
53		männl.	10 365	11 121	11 543	12 037	11 072	11 023	10 528	10 685	10 709	10 475
54		weibl.	9 146	9 485	9 912	10 287	9 738	9 686	9 334	9 337	9 425	8 863
55	2011	insg.	11 141	18 495	19 657	20 478	21 473	20 018	20 011	19 239	19 698	19 794
56		männl.	6 063	9 895	10 664	11 048	11 523	10 615	10 608	10 170	10 460	10 512
57		weibl.	5 078	8 600	8 993	9 430	9 950	9 403	9 403	9 069	9 238	9 282
58	2012	insg.	8 860	10 197	17 617	18 745	19 692	20 724	19 365	19 437	18 953	19 402
59		männl.	4 954	5 631	9 472	10 200	10 565	11 090	10 227	10 281	9 973	10 282
60		weibl.	3 906	4 566	8 145	8 545	9 127	9 634	9 138	9 156	8 980	9 120
61	2013	insg.	7 753	8 089	9 463	16 800	18 084	19 064	20 177	18 885	19 229	18 718
62		männl.	4 411	4 583	5 276	9 072	9 784	10 192	10 754	9 953	10 123	9 835
63		weibl.	3 342	3 506	4 187	7 728	8 300	8 872	9 423	8 932	9 106	8 883
64	2014	insg.	7 532	7 289	7 623	8 926	16 207	17 641	18 706	19 859	18 803	19 117
65		männl.	4 172	4 146	4 331	4 989	8 778	9 509	9 963	10 568	9 870	10 053
66		weibl.	3 360	3 143	3 292	3 937	7 429	8 132	8 743	9 291	8 933	9 064
67	2015	insg.	8 642	7 266	7 047	7 371	8 712	15 859	17 436	18 570	19 911	18 819
68		männl.	4 632	4 017	3 995	4 156	4 810	8 611	9 375	9 876	10 563	9 872
69		weibl.	4 010	3 249	3 052	3 215	3 902	7 248	8 061	8 694	9 348	8 947
70	2016	insg.	10 128	8 505	7 136	6 908	7 294	8 583	15 757	17 360	18 699	19 990
71		männl.	5 396	4 545	3 927	3 879	4 045	4 712	8 529	9 336	9 916	10 599
72		weibl.	4 732	3 960	3 209	3 029	3 249	3 871	7 228	8 024	8 783	9 391
73	2017	insg.	11 211	10 051	8 411	7 026	6 868	7 222	8 576	15 731	17 496	18 814
74		männl.	5 924	5 337	4 481	3 835	3 792	3 965	4 681	8 498	9 394	9 975
75		weibl.	5 287	4 714	3 930	3 191	3 076	3 257	3 895	7 233	8 102	8 839
76	2018	insg.	11 406	11 153	9 984	8 302	7 012	6 800	7 237	8 595	15 868	17 616
77		männl.	5 854	5 870	5 284	4 395	3 761	3 709	3 943	4 681	8 551	9 455
78		weibl.	5 552	5 283	4 700	3 907	3 251	3 091	3 294	3 914	7 317	8 161

Vorpommern 2006 bis 2030 nach Altersjahren und Geschlecht
2 -

unter ... Jahren

30 - 31	31 - 32	32 - 33	33 - 34	34 - 35	35 - 36	36 - 37	37 - 38	38 - 39	39 - 40	Lfd. Nr.
16 897	16 001	15 531	16 103	17 599	20 824	21 637	22 530	24 034	25 426	40
9 162	8 625	8 402	8 625	9 308	11 055	11 320	11 821	12 437	13 105	41
7 735	7 376	7 129	7 478	8 291	9 769	10 317	10 709	11 597	12 321	42
19 363	16 706	15 884	15 460	16 021	17 524	20 794	21 579	22 418	23 964	43
10 567	9 001	8 575	8 327	8 546	9 248	11 021	11 280	11 744	12 417	44
8 796	7 705	7 309	7 133	7 475	8 276	9 773	10 299	10 674	11 547	45
19 812	19 169	16 590	15 815	15 380	15 949	17 498	20 735	21 472	22 350	46
10 798	10 403	8 952	8 502	8 250	8 488	9 216	10 980	11 206	11 726	47
9 014	8 766	7 638	7 313	7 130	7 461	8 282	9 755	10 266	10 624	48
19 721	19 604	19 042	16 518	15 728	15 303	15 920	17 441	20 631	21 409	49
10 783	10 627	10 345	8 877	8 418	8 190	8 454	9 179	10 912	11 191	50
8 938	8 977	8 697	7 641	7 310	7 113	7 466	8 262	9 719	10 218	51
20 292	19 504	19 477	18 964	16 420	15 650	15 272	15 862	17 338	20 572	52
10 870	10 605	10 569	10 264	8 785	8 357	8 155	8 419	9 114	10 898	53
9 422	8 899	8 908	8 700	7 635	7 293	7 117	7 443	8 224	9 674	54
19 083	20 083	19 380	19 405	18 873	16 345	15 627	15 219	15 770	17 290	55
10 329	10 698	10 549	10 491	10 178	8 726	8 326	8 126	8 359	9 105	56
8 754	9 385	8 831	8 914	8 695	7 619	7 301	7 093	7 411	8 185	57
19 567	18 902	19 988	19 320	19 321	18 811	16 321	15 581	15 134	15 725	58
10 381	10 172	10 657	10 477	10 411	10 127	8 695	8 297	8 071	8 351	59
9 186	8 730	9 331	8 843	8 910	8 684	7 626	7 284	7 063	7 374	60
19 237	19 432	18 839	19 954	19 267	19 292	18 812	16 296	15 520	15 108	61
10 182	10 257	10 152	10 609	10 419	10 383	10 109	8 671	8 254	8 076	62
9 055	9 175	8 687	9 345	8 848	8 909	8 703	7 625	7 266	7 032	63
18 640	19 195	19 432	18 866	19 973	19 292	19 345	18 827	16 279	15 538	64
9 788	10 115	10 275	10 140	10 595	10 421	10 394	10 114	8 658	8 284	65
8 852	9 080	9 157	8 726	9 378	8 871	8 951	8 713	7 621	7 254	66
19 139	18 680	19 259	19 511	18 937	20 059	19 390	19 405	18 855	16 337	67
10 065	9 778	10 172	10 299	10 157	10 636	10 462	10 424	10 126	8 710	68
9 074	8 902	9 087	9 212	8 780	9 423	8 928	8 981	8 729	7 627	69
18 896	19 231	18 790	19 380	19 621	19 047	20 188	19 480	19 467	18 949	70
9 917	10 086	9 862	10 222	10 344	10 215	10 694	10 510	10 457	10 202	71
8 979	9 145	8 928	9 158	9 277	8 832	9 494	8 970	9 010	8 747	72
20 094	19 006	19 354	18 926	19 497	19 744	19 185	20 286	19 553	19 561	73
10 657	9 948	10 176	9 920	10 274	10 413	10 279	10 752	10 548	10 532	74
9 437	9 058	9 178	9 006	9 223	9 331	8 906	9 534	9 005	9 029	75
18 929	20 213	19 136	19 495	19 046	19 622	19 887	19 286	20 364	19 653	76
10 039	10 694	10 039	10 238	9 972	10 347	10 481	10 338	10 795	10 626	77
8 890	9 519	9 097	9 257	9 074	9 275	9 406	8 948	9 569	9 027	78

Noch: 1. Entwicklung der Bevölkerung in Mecklenburg-
- Variante

Lfd. Nr.	Berechnungs- jahr (31.12.)		Alter von ... bis									
			40 - 41	41 - 42	42 - 43	43 - 44	44 - 45	45 - 46	46 - 47	47 - 48	48 - 49	49 - 50
79	2006	insg.	27 430	29 196	30 786	32 049	32 009	32 415	31 876	31 088	29 405	28 684
80	Basis- jahr	männl.	14 191	15 174	15 959	16 664	16 538	16 755	16 487	15 999	15 209	14 869
81		weibl.	13 239	14 022	14 827	15 385	15 471	15 660	15 389	15 089	14 196	13 815
82	2007	insg.	25 342	27 305	29 138	30 627	31 923	31 805	32 244	31 728	30 972	29 262
83		männl.	13 066	14 133	15 145	15 910	16 593	16 415	16 658	16 401	15 931	15 114
84		weibl.	12 276	13 172	13 993	14 717	15 330	15 390	15 586	15 327	15 041	14 148
85	2008	insg.	23 880	25 225	27 253	28 985	30 507	31 720	31 638	32 100	31 615	30 828
86		männl.	12 377	13 014	14 109	15 101	15 844	16 469	16 322	16 575	16 335	15 835
87		weibl.	11 503	12 211	13 144	13 884	14 663	15 251	15 316	15 525	15 280	14 993
88	2009	insg.	22 273	23 763	25 176	27 103	28 869	30 311	31 552	31 497	31 986	31 470
89		männl.	11 691	12 324	12 992	14 065	15 039	15 724	16 378	16 243	16 508	16 239
90		weibl.	10 582	11 439	12 184	13 038	13 830	14 587	15 174	15 254	15 478	15 231
91	2010	insg.	21 328	22 155	23 713	25 026	26 992	28 675	30 147	31 414	31 387	31 844
92		männl.	11 155	11 638	12 301	12 947	14 008	14 921	15 635	16 303	16 179	16 415
93		weibl.	10 173	10 517	11 412	12 079	12 984	13 754	14 512	15 111	15 208	15 429
94	2011	insg.	20 491	21 217	22 105	23 576	24 926	26 804	28 518	30 014	31 306	31 254
95		männl.	10 862	11 107	11 615	12 264	12 899	13 895	14 837	15 565	16 240	16 092
96		weibl.	9 629	10 110	10 490	11 312	12 027	12 909	13 681	14 449	15 066	15 162
97	2012	insg.	17 224	20 392	21 171	21 975	23 488	24 763	26 665	28 404	29 923	31 184
98		männl.	9 076	10 822	11 084	11 583	12 223	12 796	13 823	14 778	15 518	16 154
99		weibl.	8 148	9 570	10 087	10 392	11 265	11 967	12 842	13 626	14 405	15 030
100	2013	insg.	15 681	17 154	20 372	21 065	21 913	23 356	24 657	26 576	28 331	29 819
101		männl.	8 334	9 049	10 812	11 061	11 557	12 138	12 740	13 784	14 736	15 443
102		weibl.	7 347	8 105	9 560	10 004	10 356	11 218	11 917	12 792	13 595	14 376
103	2014	insg.	15 125	15 659	17 183	20 309	21 044	21 818	23 293	24 605	26 539	28 259
104		männl.	8 100	8 331	9 073	10 814	11 061	11 499	12 111	12 718	13 764	14 685
105		weibl.	7 025	7 328	8 110	9 495	9 983	10 319	11 182	11 887	12 775	13 574
106	2015	insg.	15 592	15 137	15 727	17 167	20 324	20 986	21 786	23 282	24 598	26 504
107		männl.	8 329	8 116	8 376	9 101	10 831	11 026	11 487	12 114	12 716	13 737
108		weibl.	7 263	7 021	7 351	8 066	9 493	9 960	10 299	11 168	11 882	12 767
109	2016	insg.	16 417	15 634	15 230	15 736	17 215	20 295	20 984	21 792	23 298	24 588
110		männl.	8 765	8 360	8 179	8 415	9 144	10 814	11 029	11 505	12 125	12 707
111		weibl.	7 652	7 274	7 051	7 321	8 071	9 481	9 955	10 287	11 173	11 881
112	2017	insg.	19 040	16 472	15 736	15 262	15 794	17 205	20 301	20 999	21 817	23 302
113		männl.	10 265	8 808	8 425	8 228	8 461	9 141	10 824	11 051	11 520	12 124
114		weibl.	8 775	7 664	7 311	7 034	7 333	8 064	9 477	9 948	10 297	11 178
115	2018	insg.	19 656	19 097	16 584	15 762	15 323	15 793	17 221	20 326	21 033	21 823
116		männl.	10 599	10 310	8 882	8 474	8 277	8 462	9 156	10 850	11 071	11 519
117		weibl.	9 057	8 787	7 702	7 288	7 046	7 331	8 065	9 476	9 962	10 304

Vorpommern 2006 bis 2030 nach Altersjahren und Geschlecht
2 -

unter ... Jahren

50 - 51	51 - 52	52 - 53	53 - 54	54 - 55	55 - 56	56 - 57	57 - 58	58 - 59	59 - 60	Lfd. Nr.
28 894	29 029	28 947	28 334	27 595	26 661	24 758	21 397	18 657	17 432	79
14 786	14 869	14 873	14 458	13 920	13 531	12 609	10 793	9 424	8 713	80
14 108	14 160	14 074	13 876	13 675	13 130	12 149	10 604	9 233	8 719	81
28 552	28 742	28 885	28 786	28 214	27 457	26 527	24 642	21 314	18 549	82
14 775	14 672	14 766	14 764	14 364	13 806	13 430	12 518	10 719	9 343	83
13 777	14 070	14 119	14 022	13 850	13 651	13 097	12 124	10 595	9 206	84
29 129	28 407	28 601	28 725	28 667	28 079	27 319	26 404	24 538	21 190	85
15 021	14 664	14 572	14 658	14 671	14 249	13 704	13 336	12 430	10 625	86
14 108	13 743	14 029	14 067	13 996	13 830	13 615	13 068	12 108	10 565	87
30 693	28 985	28 270	28 444	28 610	28 532	27 938	27 193	26 292	24 389	88
15 742	14 911	14 568	14 468	14 569	14 556	14 146	13 609	13 243	12 322	89
14 951	14 074	13 702	13 976	14 041	13 976	13 792	13 584	13 049	12 067	90
31 334	30 542	28 847	28 120	28 331	28 472	28 390	27 811	27 078	26 130	91
16 146	15 631	14 815	14 468	14 382	14 454	14 454	14 050	13 515	13 127	92
15 188	14 911	14 032	13 652	13 949	14 018	13 936	13 761	13 563	13 003	93
31 708	31 183	30 406	28 694	28 008	28 201	28 333	28 265	27 695	26 914	94
16 322	16 031	15 535	14 713	14 384	14 273	14 355	14 360	13 955	13 400	95
15 386	15 152	14 871	13 981	13 624	13 928	13 978	13 905	13 740	13 514	96
31 132	31 564	31 044	30 249	28 590	27 883	28 066	28 217	28 149	27 531	97
16 008	16 214	15 933	15 431	14 632	14 280	14 179	14 268	14 265	13 840	98
15 124	15 350	15 111	14 818	13 958	13 603	13 887	13 949	13 884	13 691	99
31 076	31 012	31 439	30 900	30 146	28 473	27 758	27 957	28 102	27 990	100
16 079	15 916	16 127	15 839	15 352	14 538	14 191	14 098	14 173	14 157	101
14 997	15 096	15 312	15 061	14 794	13 935	13 567	13 859	13 929	13 833	102
29 737	30 975	30 914	31 319	30 817	30 043	28 369	27 662	27 861	27 959	103
15 382	15 998	15 840	16 044	15 770	15 266	14 460	14 114	14 017	14 070	104
14 355	14 977	15 074	15 275	15 047	14 777	13 909	13 548	13 844	13 889	105
28 199	29 659	30 900	30 817	31 253	30 727	29 943	28 288	27 579	27 729	106
14 638	15 317	15 939	15 774	15 983	15 690	15 189	14 396	14 039	13 925	107
13 561	14 342	14 961	15 043	15 270	15 037	14 754	13 892	13 540	13 804	108
26 470	28 152	29 602	30 820	30 763	31 167	30 639	29 855	28 197	27 454	109
13 708	14 592	15 270	15 884	15 724	15 907	15 618	15 120	14 316	13 949	110
12 762	13 560	14 332	14 936	15 039	15 260	15 021	14 735	13 881	13 505	111
24 565	26 438	28 111	29 532	30 774	30 694	31 081	30 557	29 770	28 080	112
12 685	13 672	14 556	15 220	15 843	15 661	15 839	15 553	15 046	14 233	113
11 880	12 766	13 555	14 312	14 931	15 033	15 242	15 004	14 724	13 847	114
23 285	24 543	26 400	28 053	29 498	30 706	30 619	30 999	30 472	29 653	115
12 110	12 655	13 641	14 515	15 183	15 780	15 598	15 772	15 474	14 957	116
11 175	11 888	12 759	13 538	14 315	14 926	15 021	15 227	14 998	14 696	117

Noch: 1. Entwicklung der Bevölkerung in Mecklenburg-
- Variante

Lfd. Nr.	Berechnungs- jahr (31.12.)		Alter von ... bis									
			60 - 61	61 - 62	62 - 63	63 - 64	64 - 65	65 - 66	66 - 67	67 - 68	68 - 69	69 - 70
118	2006	insg.	11 540	12 460	18 657	20 496	20 024	25 779	26 320	26 507	24 792	22 715
119	Basis- jahr	männl.	5 833	6 064	9 077	9 865	9 554	12 306	12 397	12 187	11 534	10 401
120		weibl.	5 707	6 396	9 580	10 631	10 470	13 473	13 923	14 320	13 258	12 314
121	2007	insg.	17 330	11 488	12 433	18 575	20 322	19 816	25 478	25 978	26 133	24 397
122		männl.	8 630	5 773	6 041	9 014	9 745	9 412	12 113	12 157	11 926	11 272
123		weibl.	8 700	5 715	6 392	9 561	10 577	10 404	13 365	13 821	14 207	13 125
124	2008	insg.	18 440	17 230	11 470	12 407	18 425	20 116	19 600	25 159	25 618	25 727
125		männl.	9 255	8 539	5 753	6 017	8 908	9 601	9 279	11 887	11 901	11 659
126		weibl.	9 185	8 691	5 717	6 390	9 517	10 515	10 321	13 272	13 717	14 068
127	2009	insg.	21 059	18 335	17 163	11 462	12 320	18 240	19 903	19 366	24 818	25 228
128		männl.	10 522	9 160	8 486	5 737	5 958	8 781	9 467	9 112	11 643	11 642
129		weibl.	10 537	9 175	8 677	5 725	6 362	9 459	10 436	10 254	13 175	13 586
130	2010	insg.	24 236	20 931	18 262	17 101	11 388	12 211	18 050	19 671	19 114	24 446
131		männl.	12 205	10 415	9 102	8 435	5 683	5 884	8 665	9 303	8 931	11 393
132		weibl.	12 031	10 516	9 160	8 666	5 705	6 327	9 385	10 368	10 183	13 053
133	2011	insg.	25 965	24 086	20 836	18 193	16 972	11 290	12 103	17 843	19 419	18 840
134		männl.	13 004	12 082	10 343	9 044	8 343	5 614	5 823	8 517	9 122	8 749
135		weibl.	12 961	12 004	10 493	9 149	8 629	5 676	6 280	9 326	10 297	10 091
136	2012	insg.	26 755	25 805	23 967	20 744	18 057	16 820	11 190	11 978	17 627	19 147
137		männl.	13 281	12 873	11 994	10 272	8 947	8 234	5 558	5 729	8 355	8 940
138		weibl.	13 474	12 932	11 973	10 472	9 110	8 586	5 632	6 249	9 272	10 207
139	2013	insg.	27 372	26 593	25 681	23 856	20 590	17 905	16 660	11 076	11 848	17 382
140		männl.	13 720	13 148	12 782	11 903	10 163	8 838	8 132	5 471	5 627	8 191
141		weibl.	13 652	13 445	12 899	11 953	10 427	9 067	8 528	5 605	6 221	9 191
142	2014	insg.	27 840	27 215	26 469	25 566	23 691	20 426	17 749	16 493	10 962	11 706
143		männl.	14 041	13 589	13 053	12 691	11 782	10 041	8 733	8 008	5 374	5 530
144		weibl.	13 799	13 626	13 416	12 875	11 909	10 385	9 016	8 485	5 588	6 176
145	2015	insg.	27 818	27 690	27 105	26 365	25 403	23 508	20 258	17 580	16 317	10 844
146		männl.	13 962	13 914	13 504	12 968	12 565	11 652	9 926	8 607	7 870	5 291
147		weibl.	13 856	13 776	13 601	13 397	12 838	11 856	10 332	8 973	8 447	5 553
148	2016	insg.	27 595	27 676	27 577	27 001	26 204	25 223	23 310	20 077	17 399	16 128
149		männl.	13 820	13 841	13 825	13 417	12 847	12 431	11 518	9 787	8 466	7 738
150		weibl.	13 775	13 835	13 752	13 584	13 357	12 792	11 792	10 290	8 933	8 390
151	2017	insg.	27 328	27 461	27 581	27 475	26 846	26 025	25 013	23 100	19 877	17 202
152		männl.	13 851	13 708	13 765	13 735	13 297	12 713	12 289	11 359	9 633	8 328
153		weibl.	13 477	13 753	13 816	13 740	13 549	13 312	12 724	11 741	10 244	8 874
154	2018	insg.	27 963	27 205	27 367	27 480	27 321	26 663	25 825	24 793	22 866	19 650
155		männl.	14 138	13 743	13 632	13 680	13 616	13 162	12 574	12 125	11 179	9 473
156		weibl.	13 825	13 462	13 735	13 800	13 705	13 501	13 251	12 668	11 687	10 177

Vorpommern 2006 bis 2030 nach Altersjahren und Geschlecht
2 -

unter ... Jahren

70 - 71	71 - 72	72 - 73	73 - 74	74 - 75	75 - 76	76 - 77	77 - 78	78 - 79	79 - 80	Lfd. Nr.
21 951	21 131	19 777	15 757	15 595	14 844	14 642	13 214	12 149	10 394	118
9 740	9 467	8 786	6 857	6 725	6 292	5 983	5 250	4 551	3 500	119
12 211	11 664	10 991	8 900	8 870	8 552	8 659	7 964	7 598	6 894	120
22 285	21 512	20 650	19 258	15 323	15 121	14 358	14 107	12 696	11 607	121
10 125	9 461	9 165	8 477	6 590	6 458	6 008	5 702	4 979	4 288	122
12 160	12 051	11 485	10 781	8 733	8 663	8 350	8 405	7 717	7 319	123
23 947	21 844	21 039	20 122	18 738	14 871	14 636	13 839	13 565	12 133	124
10 979	9 838	9 165	8 848	8 155	6 333	6 171	5 727	5 411	4 693	125
12 968	12 006	11 874	11 274	10 583	8 538	8 465	8 112	8 154	7 440	126
25 265	23 483	21 369	20 513	19 593	18 191	14 403	14 119	13 317	12 978	127
11 362	10 677	9 534	8 851	8 518	7 836	6 054	5 888	5 440	5 106	128
13 903	12 806	11 835	11 662	11 075	10 355	8 349	8 231	7 877	7 872	129
24 782	24 786	22 980	20 846	19 986	19 039	17 627	13 906	13 596	12 749	130
11 349	11 051	10 353	9 215	8 527	8 194	7 498	5 781	5 598	5 138	131
13 433	13 735	12 627	11 631	11 459	10 845	10 129	8 125	7 998	7 611	132
24 022	24 319	24 273	22 423	20 317	19 432	18 462	17 028	13 398	13 027	133
11 116	11 044	10 724	10 011	8 882	8 207	7 848	7 165	5 499	5 292	134
12 906	13 275	13 549	12 412	11 435	11 225	10 614	9 863	7 899	7 735	135
18 521	23 579	23 823	23 702	21 864	19 759	18 857	17 842	16 412	12 848	136
8 540	10 822	10 724	10 378	9 659	8 553	7 866	7 503	6 820	5 205	137
9 981	12 757	13 099	13 324	12 205	11 206	10 991	10 339	9 592	7 643	138
18 833	18 199	23 105	23 270	23 128	21 271	19 181	18 240	17 203	15 749	139
8 735	8 327	10 516	10 383	10 019	9 306	8 206	7 529	7 143	6 458	140
10 098	9 872	12 589	12 887	13 109	11 965	10 975	10 711	10 060	9 291	141
17 110	18 509	17 849	22 585	22 714	22 528	20 657	18 565	17 608	16 526	142
8 009	8 520	8 097	10 192	10 032	9 659	8 937	7 861	7 174	6 773	143
9 101	9 989	9 752	12 393	12 682	12 869	11 720	10 704	10 434	9 753	144
11 544	16 832	18 168	17 459	22 061	22 127	21 906	20 009	17 928	16 932	145
5 418	7 821	8 293	7 854	9 859	9 677	9 287	8 566	7 497	6 809	146
6 126	9 011	9 875	9 605	12 202	12 450	12 619	11 443	10 431	10 123	147
10 701	11 370	16 532	17 782	17 075	21 511	21 526	21 240	19 333	17 253	148
5 193	5 298	7 618	8 051	7 604	9 524	9 312	8 911	8 178	7 122	149
5 508	6 072	8 914	9 731	9 471	11 987	12 214	12 329	11 155	10 131	150
15 902	10 558	11 189	16 186	17 403	16 658	20 944	20 886	20 546	18 613	151
7 585	5 087	5 176	7 401	7 802	7 352	9 175	8 947	8 518	7 776	152
8 317	5 471	6 013	8 785	9 601	9 306	11 769	11 939	12 028	10 837	153
16 964	15 669	10 392	10 962	15 847	16 991	16 240	20 331	20 218	19 796	154
8 165	7 422	4 968	5 031	7 173	7 550	7 090	8 819	8 560	8 106	155
8 799	8 247	5 424	5 931	8 674	9 441	9 150	11 512	11 658	11 690	156

Noch: 1. Entwicklung der Bevölkerung in Mecklenburg-
- Variante

Lfd. Nr.	Berechnungs- jahr (31.12.)		Alter von ... bis									
			80 - 81	81 - 82	82 - 83	83 - 84	84 - 85	85 - 86	86 - 87	87 - 88	88 - 89	89 - 90
157	2006	insg.	9 203	8 469	7 224	6 398	5 928	5 754	4 922	3 200	1 726	1 435
158	Basis- jahr	männl.	2 856	2 462	1 947	1 667	1 451	1 304	1 100	732	378	277
159		weibl.	6 347	6 007	5 277	4 731	4 477	4 450	3 822	2 468	1 348	1 158
160	2007	insg.	9 887	8 685	7 942	6 692	5 894	5 402	5 208	4 388	2 805	1 491
161		männl.	3 266	2 640	2 259	1 755	1 494	1 287	1 145	953	623	315
162		weibl.	6 621	6 045	5 683	4 937	4 400	4 115	4 063	3 435	2 182	1 176
163	2008	insg.	11 041	9 336	8 152	7 368	6 176	5 381	4 899	4 652	3 857	2 429
164		männl.	4 003	3 023	2 422	2 040	1 577	1 328	1 132	994	812	523
165		weibl.	7 038	6 313	5 730	5 328	4 599	4 053	3 767	3 658	3 045	1 906
166	2009	insg.	11 548	10 433	8 770	7 568	6 804	5 648	4 887	4 389	4 101	3 347
167		männl.	4 385	3 710	2 779	2 189	1 836	1 405	1 171	986	848	681
168		weibl.	7 163	6 723	5 991	5 379	4 968	4 243	3 716	3 403	3 253	2 666
169	2010	insg.	12 365	10 919	9 802	8 152	6 997	6 233	5 137	4 386	3 876	3 569
170		männl.	4 779	4 069	3 412	2 518	1 972	1 638	1 240	1 022	842	714
171		weibl.	7 586	6 850	6 390	5 634	5 025	4 595	3 897	3 364	3 034	2 855
172	2011	insg.	12 153	11 695	10 265	9 114	7 537	6 414	5 674	4 614	3 883	3 380
173		männl.	4 812	4 438	3 749	3 099	2 270	1 762	1 449	1 083	879	709
174		weibl.	7 341	7 257	6 516	6 015	5 267	4 652	4 225	3 531	3 004	2 671
175	2012	insg.	12 427	11 507	10 996	9 553	8 428	6 913	5 844	5 102	4 088	3 390
176		männl.	4 960	4 476	4 092	3 413	2 798	2 029	1 562	1 268	932	742
177		weibl.	7 467	7 031	6 904	6 140	5 630	4 884	4 282	3 834	3 156	2 648
178	2013	insg.	12 265	11 773	10 827	10 242	8 839	7 730	6 301	5 257	4 525	3 571
179		männl.	4 882	4 617	4 132	3 731	3 088	2 507	1 801	1 369	1 092	788
180		weibl.	7 383	7 156	6 695	6 511	5 751	5 223	4 500	3 888	3 433	2 783
181	2014	insg.	15 049	11 644	11 091	10 089	9 487	8 111	7 053	5 677	4 669	3 959
182		männl.	6 071	4 555	4 269	3 768	3 378	2 771	2 230	1 582	1 183	928
183		weibl.	8 978	7 089	6 822	6 321	6 109	5 340	4 823	4 095	3 486	3 031
184	2015	insg.	15 799	14 296	10 978	10 348	9 354	8 721	7 404	6 361	5 047	4 090
185		männl.	6 369	5 672	4 214	3 901	3 419	3 035	2 468	1 963	1 370	1 008
186		weibl.	9 430	8 624	6 764	6 447	5 935	5 686	4 936	4 398	3 677	3 082
187	2016	insg.	16 211	15 012	13 496	10 261	9 608	8 603	7 967	6 683	5 661	4 423
188		männl.	6 415	5 950	5 258	3 861	3 543	3 078	2 705	2 177	1 702	1 170
189		weibl.	9 796	9 062	8 238	6 400	6 065	5 525	5 262	4 506	3 959	3 253
190	2017	insg.	16 529	15 424	14 181	12 628	9 543	8 860	7 874	7 202	5 954	4 970
191		männl.	6 718	6 004	5 522	4 823	3 517	3 200	2 754	2 389	1 895	1 457
192		weibl.	9 811	9 420	8 659	7 805	6 026	5 660	5 120	4 813	4 059	3 513
193	2018	insg.	17 844	15 742	14 590	13 285	11 747	8 812	8 118	7 128	6 429	5 236
194		männl.	7 343	6 297	5 579	5 074	4 395	3 180	2 865	2 440	2 084	1 627
195		weibl.	10 501	9 445	9 011	8 211	7 352	5 632	5 253	4 688	4 345	3 609

Vorpommern 2006 bis 2030 nach Altersjahren und Geschlecht
2 -

unter ... Jahren						Insgesamt	Lfd. Nr.
90 - 91	91 - 92	92 - 93	93 - 94	94 - 95	95 und mehr		
1 360	1 403	1 458	1 235	906	2 526	1 693 754	157
270	238	248	190	150	513	839 553	158
1 090	1 165	1 210	1 045	756	2 013	854 201	159
1 215	1 124	1 128	1 158	944	2 390	1 679 321	160
227	219	192	194	143	445	832 572	161
988	905	936	964	801	1 945	846 749	162
1 265	1 008	909	900	889	2 352	1 664 773	163
260	185	179	150	145	405	825 442	164
1 005	823	730	750	744	1 947	839 331	165
2 063	1 054	822	729	693	2 306	1 649 982	166
431	212	151	140	113	375	818 147	167
1 632	842	671	589	580	1 931	831 835	168
2 853	1 725	857	664	566	2 139	1 634 459	169
560	350	171	119	107	334	810 455	170
2 293	1 375	686	545	459	1 805	824 004	171
3 044	2 384	1 405	695	517	1 930	1 618 678	172
587	454	282	135	91	306	802 636	173
2 457	1 930	1 123	560	426	1 624	816 042	174
2 892	2 548	1 951	1 133	540	1 743	1 603 127	175
587	475	365	221	101	274	794 910	176
2 305	2 073	1 586	912	439	1 469	808 217	177
2 906	2 426	2 088	1 573	884	1 631	1 589 054	178
615	478	383	286	167	258	787 941	179
2 291	1 948	1 705	1 287	717	1 373	801 113	180
3 067	2 439	1 992	1 689	1 228	1 822	1 578 242	181
657	500	387	302	217	303	782 629	182
2 410	1 939	1 605	1 387	1 011	1 519	795 613	183
3 404	2 579	2 005	1 617	1 326	2 246	1 570 661	184
776	536	403	306	233	378	778 985	185
2 628	2 043	1 602	1 311	1 093	1 868	791 676	186
3 520	2 871	2 128	1 625	1 270	2 639	1 564 880	187
843	634	437	320	233	443	776 281	188
2 677	2 237	1 691	1 305	1 037	2 196	788 599	189
3 811	2 972	2 367	1 730	1 284	2 892	1 559 479	190
982	696	514	348	249	490	773 840	191
2 829	2 276	1 853	1 382	1 035	2 402	785 639	192
4 291	3 222	2 464	1 930	1 371	3 093	1 553 732	193
1 229	811	567	413	272	537	771 170	194
3 062	2 411	1 897	1 517	1 099	2 556	782 562	195

Noch: 1. Entwicklung der Bevölkerung in Mecklenburg-
- Variante

Lfd. Nr.	Berechnungs- jahr (31.12.)		Alter von ... bis									
			0 - 1	1 - 2	2 - 3	3 - 4	4 - 5	5 - 6	6 - 7	7 - 8	8 - 9	9 - 10
196	2019	insg.	9 433	9 952	10 515	10 967	11 283	11 672	12 049	12 389	12 652	12 862
197		männl.	4 837	5 102	5 395	5 645	5 798	6 016	6 214	6 388	6 509	6 620
198		weibl.	4 596	4 850	5 120	5 322	5 485	5 656	5 835	6 001	6 143	6 242
199	2020	insg.	9 027	9 502	10 074	10 603	11 058	11 376	11 738	12 107	12 437	12 701
200		männl.	4 631	4 869	5 170	5 454	5 690	5 854	6 059	6 242	6 404	6 536
201		weibl.	4 396	4 633	4 904	5 149	5 368	5 522	5 679	5 865	6 033	6 165
202	2021	insg.	8 670	9 097	9 622	10 163	10 693	11 150	11 442	11 796	12 155	12 486
203		männl.	4 448	4 664	4 937	5 230	5 499	5 746	5 897	6 088	6 260	6 432
204		weibl.	4 222	4 433	4 685	4 933	5 194	5 404	5 545	5 708	5 895	6 054
205	2022	insg.	8 396	8 740	9 217	9 710	10 253	10 785	11 216	11 499	11 844	12 204
206		männl.	4 306	4 481	4 732	4 996	5 275	5 555	5 789	5 925	6 106	6 288
207		weibl.	4 090	4 259	4 485	4 714	4 978	5 230	5 427	5 574	5 738	5 916
208	2023	insg.	8 202	8 466	8 862	9 307	9 802	10 346	10 851	11 276	11 547	11 894
209		männl.	4 209	4 339	4 549	4 793	5 042	5 331	5 598	5 819	5 942	6 134
210		weibl.	3 993	4 127	4 313	4 514	4 760	5 015	5 253	5 457	5 605	5 760
211	2024	insg.	8 103	8 272	8 587	8 951	9 397	9 894	10 412	10 909	11 324	11 596
212		männl.	4 154	4 242	4 407	4 609	4 838	5 098	5 374	5 627	5 836	5 970
213		weibl.	3 949	4 030	4 180	4 342	4 559	4 796	5 038	5 282	5 488	5 626
214	2025	insg.	8 063	8 171	8 394	8 673	9 040	9 489	9 960	10 468	10 956	11 372
215		männl.	4 137	4 186	4 310	4 465	4 653	4 895	5 141	5 401	5 643	5 863
216		weibl.	3 926	3 985	4 084	4 208	4 387	4 594	4 819	5 067	5 313	5 509
217	2026	insg.	8 094	8 131	8 294	8 479	8 762	9 132	9 555	10 015	10 518	11 002
218		männl.	4 152	4 169	4 254	4 367	4 509	4 710	4 938	5 166	5 419	5 668
219		weibl.	3 942	3 962	4 040	4 112	4 253	4 422	4 617	4 849	5 099	5 334
220	2027	insg.	8 138	8 162	8 252	8 379	8 568	8 852	9 198	9 611	10 064	10 562
221		männl.	4 176	4 184	4 236	4 311	4 411	4 565	4 753	4 964	5 184	5 443
222		weibl.	3 962	3 978	4 016	4 068	4 157	4 287	4 445	4 647	4 880	5 119
223	2028	insg.	8 226	8 206	8 283	8 336	8 469	8 657	8 919	9 255	9 660	10 109
224		männl.	4 220	4 207	4 251	4 293	4 355	4 467	4 608	4 780	4 982	5 208
225		weibl.	4 006	3 999	4 032	4 043	4 114	4 190	4 311	4 475	4 678	4 901
226	2029	insg.	8 356	8 294	8 327	8 367	8 426	8 558	8 724	8 976	9 304	9 705
227		männl.	4 286	4 251	4 274	4 308	4 337	4 411	4 510	4 635	4 798	5 006
228		weibl.	4 070	4 043	4 053	4 059	4 089	4 147	4 214	4 341	4 506	4 699
229	2030	insg.	8 503	8 424	8 415	8 411	8 457	8 515	8 625	8 781	9 025	9 349
230		männl.	4 364	4 317	4 318	4 331	4 352	4 393	4 454	4 537	4 653	4 822
231		weibl.	4 139	4 107	4 097	4 080	4 105	4 122	4 171	4 244	4 372	4 527

Vorpommern 2006 bis 2030 nach Altersjahren und Geschlecht
2 -

unter ... Jahren

10 - 11	11 - 12	12 - 13	13 - 14	14 - 15	15 - 16	16 - 17	17 - 18	18 - 19	19 - 20	Lfd. Nr.
12 940	12 511	12 496	12 422	12 202	12 935	12 713	12 357	12 627	12 721	196
6 642	6 423	6 426	6 366	6 165	6 615	6 471	6 376	6 462	6 570	197
6 298	6 088	6 070	6 056	6 037	6 320	6 242	5 981	6 165	6 151	198
12 898	12 982	12 551	12 529	12 464	12 231	12 970	12 708	12 372	12 571	199
6 634	6 656	6 454	6 424	6 380	6 165	6 637	6 487	6 385	6 472	200
6 264	6 326	6 097	6 105	6 084	6 066	6 333	6 221	5 987	6 099	201
12 736	12 938	13 022	12 586	12 573	12 494	12 265	12 966	12 722	12 316	202
6 550	6 647	6 688	6 454	6 439	6 382	6 187	6 654	6 497	6 395	203
6 186	6 291	6 334	6 132	6 134	6 112	6 078	6 312	6 225	5 921	204
12 520	12 776	12 977	13 055	12 629	12 603	12 527	12 260	12 979	12 667	205
6 446	6 563	6 678	6 687	6 469	6 441	6 403	6 203	6 663	6 507	206
6 074	6 213	6 299	6 368	6 160	6 162	6 124	6 057	6 316	6 160	207
12 239	12 562	12 818	13 012	13 098	12 659	12 638	12 525	12 276	12 924	208
6 303	6 460	6 596	6 677	6 702	6 470	6 463	6 421	6 213	6 673	209
5 936	6 102	6 222	6 335	6 396	6 189	6 175	6 104	6 063	6 251	210
11 930	12 279	12 604	12 851	13 055	13 127	12 693	12 634	12 542	12 220	211
6 148	6 316	6 494	6 595	6 692	6 703	6 492	6 480	6 431	6 223	212
5 782	5 963	6 110	6 256	6 363	6 424	6 201	6 154	6 111	5 997	213
11 632	11 970	12 319	12 636	12 893	13 083	13 160	12 688	12 652	12 486	214
5 984	6 161	6 348	6 492	6 609	6 692	6 725	6 508	6 490	6 441	215
5 648	5 809	5 971	6 144	6 284	6 391	6 435	6 180	6 162	6 045	216
11 410	11 672	12 011	12 350	12 678	12 921	13 116	13 155	12 709	12 596	217
5 878	5 997	6 194	6 345	6 505	6 610	6 714	6 741	6 520	6 500	218
5 532	5 675	5 817	6 005	6 173	6 311	6 402	6 414	6 189	6 096	219
11 038	11 450	11 712	12 041	12 391	12 706	12 954	13 110	13 174	12 653	220
5 682	5 891	6 029	6 191	6 358	6 506	6 632	6 729	6 752	6 530	221
5 356	5 559	5 683	5 850	6 033	6 200	6 322	6 381	6 422	6 123	222
10 597	11 079	11 489	11 743	12 080	12 419	12 740	12 948	13 129	13 117	223
5 457	5 695	5 923	6 026	6 204	6 359	6 528	6 648	6 740	6 762	224
5 140	5 384	5 566	5 717	5 876	6 060	6 212	6 300	6 389	6 355	225
10 144	10 638	11 118	11 520	11 782	12 108	12 453	12 734	12 967	13 073	226
5 222	5 470	5 727	5 920	6 039	6 205	6 381	6 544	6 659	6 750	227
4 922	5 168	5 391	5 600	5 743	5 903	6 072	6 190	6 308	6 323	228
9 740	10 185	10 677	11 149	11 559	11 810	12 142	12 447	12 753	12 911	229
5 020	5 235	5 502	5 724	5 933	6 040	6 227	6 397	6 555	6 669	230
4 720	4 950	5 175	5 425	5 626	5 770	5 915	6 050	6 198	6 242	231

Noch: 1. Entwicklung der Bevölkerung in Mecklenburg-
- Variante

Lfd. Nr.	Berechnungs- jahr (31.12.)		Alter von ... bis									
			20 - 21	21 - 22	22 - 23	23 - 24	24 - 25	25 - 26	26 - 27	27 - 28	28 - 29	29 - 30
232	2019	insg.	11 837	11 356	11 093	9 883	8 286	6 977	6 813	7 263	8 772	15 948
233		männl.	6 139	5 803	5 821	5 202	4 324	3 706	3 682	3 952	4 752	8 578
234		weibl.	5 698	5 553	5 272	4 681	3 962	3 271	3 131	3 311	4 020	7 370
235	2020	insg.	12 521	11 786	11 295	10 992	9 869	8 229	7 002	6 851	7 448	8 906
236		männl.	6 520	6 089	5 754	5 738	5 132	4 248	3 688	3 702	4 029	4 825
237		weibl.	6 001	5 697	5 541	5 254	4 737	3 981	3 314	3 149	3 419	4 081
238	2021	insg.	12 366	12 469	11 723	11 193	10 978	9 808	8 236	7 035	7 034	7 578
239		männl.	6 421	6 468	6 039	5 671	5 668	5 055	4 215	3 704	3 777	4 097
240		weibl.	5 945	6 001	5 684	5 522	5 310	4 753	4 021	3 331	3 257	3 481
241	2022	insg.	12 110	12 316	12 405	11 621	11 179	10 918	9 815	8 249	7 220	7 168
242		männl.	6 343	6 370	6 418	5 956	5 601	5 590	5 022	4 211	3 781	3 849
243		weibl.	5 767	5 946	5 987	5 665	5 578	5 328	4 793	4 038	3 439	3 319
244	2023	insg.	12 464	12 060	12 256	12 304	11 606	11 121	10 928	9 828	8 433	7 357
245		männl.	6 457	6 293	6 321	6 335	5 886	5 524	5 559	5 019	4 287	3 856
246		weibl.	6 007	5 767	5 935	5 969	5 720	5 597	5 369	4 809	4 146	3 501
247	2024	insg.	12 719	12 412	12 000	12 156	12 290	11 546	11 130	10 940	10 012	8 560
248		männl.	6 622	6 406	6 244	6 239	6 265	5 809	5 493	5 556	5 096	4 352
249		weibl.	6 097	6 006	5 756	5 917	6 025	5 737	5 637	5 384	4 916	4 208
250	2025	insg.	12 018	12 667	12 353	11 900	12 143	12 232	11 554	11 143	11 123	10 135
251		männl.	6 171	6 572	6 357	6 162	6 169	6 188	5 777	5 489	5 632	5 157
252		weibl.	5 847	6 095	5 996	5 738	5 974	6 044	5 777	5 654	5 491	4 978
253	2026	insg.	12 284	11 970	12 610	12 254	11 888	12 086	12 240	11 568	11 326	11 247
254		männl.	6 390	6 123	6 523	6 277	6 093	6 092	6 157	5 775	5 565	5 694
255		weibl.	5 894	5 847	6 087	5 977	5 795	5 994	6 083	5 793	5 761	5 553
256	2027	insg.	12 391	12 235	11 913	12 511	12 243	11 831	12 093	12 253	11 751	11 449
257		männl.	6 447	6 342	6 074	6 443	6 209	6 016	6 060	6 154	5 851	5 626
258		weibl.	5 944	5 893	5 839	6 068	6 034	5 815	6 033	6 099	5 900	5 823
259	2028	insg.	12 448	12 345	12 179	11 814	12 499	12 186	11 840	12 108	12 437	11 876
260		männl.	6 477	6 400	6 294	5 994	6 374	6 131	5 985	6 058	6 231	5 914
261		weibl.	5 971	5 945	5 885	5 820	6 125	6 055	5 855	6 050	6 206	5 962
262	2029	insg.	12 913	12 403	12 288	12 080	11 802	12 442	12 195	11 855	12 293	12 561
263		männl.	6 709	6 430	6 351	6 214	5 925	6 296	6 100	5 983	6 136	6 293
264		weibl.	6 204	5 973	5 937	5 866	5 877	6 146	6 095	5 872	6 157	6 268
265	2030	insg.	12 869	12 867	12 346	12 189	12 068	11 745	12 451	12 210	12 040	12 418
266		männl.	6 697	6 661	6 381	6 271	6 145	5 847	6 265	6 098	6 061	6 199
267		weibl.	6 172	6 206	5 965	5 918	5 923	5 898	6 186	6 112	5 979	6 219

Vorpommern 2006 bis 2030 nach Altersjahren und Geschlecht
2 -

unter ... Jahren

30 - 31	31 - 32	32 - 33	33 - 34	34 - 35	35 - 36	36 - 37	37 - 38	38 - 39	39 - 40	Lfd. Nr.
17 726	19 046	20 341	19 275	19 610	19 171	19 769	19 989	19 366	20 466	232
9 515	10 079	10 783	10 099	10 285	10 043	10 419	10 543	10 384	10 873	233
8 211	8 967	9 558	9 176	9 325	9 128	9 350	9 446	8 982	9 593	234
16 006	17 848	19 175	20 480	19 397	19 736	19 319	19 873	20 070	19 471	235
8 591	9 557	10 169	10 842	10 149	10 355	10 115	10 482	10 589	10 464	236
7 415	8 291	9 006	9 638	9 248	9 381	9 204	9 391	9 481	9 007	237
9 017	16 097	17 976	19 317	20 602	19 527	19 886	19 424	19 956	20 173	238
4 885	8 607	9 647	10 230	10 893	10 222	10 429	10 179	10 530	10 668	239
4 132	7 490	8 329	9 087	9 709	9 305	9 457	9 245	9 426	9 505	240
7 688	9 144	16 201	18 117	19 439	20 730	19 677	19 992	19 508	20 062	241
4 157	4 929	8 680	9 707	10 281	10 965	10 296	10 494	10 228	10 612	242
3 531	4 215	7 521	8 410	9 158	9 765	9 381	9 498	9 280	9 450	243
7 283	7 817	9 275	16 326	18 242	19 569	20 880	19 784	20 078	19 618	244
3 911	4 202	5 021	8 729	9 761	10 355	11 039	10 362	10 545	10 313	245
3 372	3 615	4 254	7 597	8 481	9 214	9 841	9 422	9 533	9 305	246
7 470	7 409	7 948	9 414	16 447	18 374	19 722	20 987	19 872	20 188	247
3 918	3 955	4 293	5 080	8 780	9 836	10 432	11 105	10 415	10 631	248
3 552	3 454	3 655	4 334	7 667	8 538	9 290	9 882	9 457	9 557	249
8 673	7 597	7 542	8 085	9 541	16 571	18 529	19 831	21 073	19 981	250
4 415	3 964	4 047	4 351	5 135	8 848	9 914	10 500	11 156	10 500	251
4 258	3 633	3 495	3 734	4 406	7 723	8 615	9 331	9 917	9 481	252
10 251	8 798	7 731	7 681	8 213	9 680	16 717	18 641	19 919	21 184	253
5 222	4 459	4 057	4 107	4 406	5 218	8 917	9 984	10 553	11 243	254
5 029	4 339	3 674	3 574	3 807	4 462	7 800	8 657	9 366	9 941	255
11 362	10 375	8 932	7 872	7 807	8 351	9 840	16 820	18 728	20 030	256
5 758	5 265	4 553	4 118	4 160	4 489	5 301	8 978	10 036	10 640	257
5 604	5 110	4 379	3 754	3 647	3 862	4 539	7 842	8 692	9 390	258
11 563	11 489	10 509	9 075	7 998	7 945	8 512	9 960	16 897	18 840	259
5 689	5 803	5 358	4 615	4 171	4 243	4 573	5 379	9 019	10 125	260
5 874	5 686	5 151	4 460	3 827	3 702	3 939	4 581	7 878	8 715	261
11 991	11 690	11 623	10 652	9 201	8 135	8 106	8 632	10 051	17 000	262
5 978	5 734	5 896	5 420	4 668	4 253	4 327	4 651	5 434	9 099	263
6 013	5 956	5 727	5 232	4 533	3 882	3 779	3 981	4 617	7 901	264
12 675	12 118	11 824	11 766	10 777	9 335	8 296	8 226	8 724	10 170	265
6 356	6 023	5 827	5 958	5 472	4 747	4 337	4 405	4 707	5 528	266
6 319	6 095	5 997	5 808	5 305	4 588	3 959	3 821	4 017	4 642	267

Noch: 1. Entwicklung der Bevölkerung in Mecklenburg-
- Variante

Lfd. Nr.	Berechnungs- jahr (31.12.)		Alter von ... bis									
			40 - 41	41 - 42	42 - 43	43 - 44	44 - 45	45 - 46	46 - 47	47 - 48	48 - 49	49 - 50
268	2019	insg.	19 750	19 711	19 202	16 610	15 822	15 321	15 815	17 253	20 360	21 040
269		männl.	10 696	10 644	10 379	8 930	8 522	8 277	8 480	9 188	10 870	11 075
270		weibl.	9 054	9 067	8 823	7 680	7 300	7 044	7 335	8 065	9 490	9 965
271	2020	insg.	20 565	19 809	19 822	19 221	16 673	15 824	15 345	15 852	17 299	20 378
272		männl.	10 943	10 742	10 717	10 423	8 979	8 523	8 296	8 514	9 217	10 880
273		weibl.	9 622	9 067	9 105	8 798	7 694	7 301	7 049	7 338	8 082	9 498
274	2021	insg.	19 569	20 623	19 918	19 842	19 279	16 677	15 845	15 386	15 902	17 325
275		männl.	10 534	10 989	10 812	10 761	10 471	8 980	8 541	8 334	8 546	9 235
276		weibl.	9 035	9 634	9 106	9 081	8 808	7 697	7 304	7 052	7 356	8 090
277	2022	insg.	20 275	19 629	20 730	19 941	19 902	19 278	16 698	15 889	15 439	15 932
278		männl.	10 742	10 581	11 059	10 857	10 810	10 472	8 997	8 580	8 367	8 566
279		weibl.	9 533	9 048	9 671	9 084	9 092	8 806	7 701	7 309	7 072	7 366
280	2023	insg.	20 168	20 337	19 741	20 755	20 004	19 905	19 296	16 741	15 943	15 473
281		männl.	10 689	10 791	10 653	11 107	10 907	10 812	10 488	9 035	8 613	8 388
282		weibl.	9 479	9 546	9 088	9 648	9 097	9 093	8 808	7 706	7 330	7 085
283	2024	insg.	19 723	20 232	20 448	19 766	20 814	20 006	19 924	19 331	16 792	15 977
284		männl.	10 390	10 739	10 863	10 700	11 156	10 908	10 829	10 522	9 066	8 636
285		weibl.	9 333	9 493	9 585	9 066	9 658	9 098	9 095	8 809	7 726	7 341
286	2025	insg.	20 294	19 789	20 345	20 471	19 826	20 813	20 026	19 959	19 376	16 820
287		männl.	10 709	10 442	10 813	10 909	10 750	11 157	10 924	10 863	10 552	9 086
288		weibl.	9 585	9 347	9 532	9 562	9 076	9 656	9 102	9 096	8 824	7 734
289	2026	insg.	20 089	20 361	19 902	20 374	20 535	19 827	20 832	20 064	20 004	19 398
290		männl.	10 579	10 762	10 515	10 863	10 960	10 751	11 174	10 959	10 894	10 568
291		weibl.	9 510	9 599	9 387	9 511	9 575	9 076	9 658	9 105	9 110	8 830
292	2027	insg.	21 290	20 153	20 473	19 928	20 435	20 535	19 850	20 869	20 113	20 027
293		männl.	11 320	10 629	10 835	10 564	10 913	10 960	10 771	11 209	10 989	10 908
294		weibl.	9 970	9 524	9 638	9 364	9 522	9 575	9 079	9 660	9 124	9 119
295	2028	insg.	20 139	21 355	20 269	20 501	19 989	20 435	20 559	19 890	20 915	20 138
296		männl.	10 719	11 371	10 705	10 885	10 614	10 913	10 979	10 807	11 238	11 005
297		weibl.	9 420	9 984	9 564	9 616	9 375	9 522	9 580	9 083	9 677	9 133
298	2029	insg.	18 948	20 206	21 468	20 297	20 564	19 987	20 458	20 597	19 938	20 938
299		männl.	10 203	10 772	11 445	10 755	10 936	10 614	10 933	11 014	10 837	11 253
300		weibl.	8 745	9 434	10 023	9 542	9 628	9 373	9 525	9 583	9 101	9 685
301	2030	insg.	17 103	19 013	20 324	21 497	20 359	20 566	20 013	20 497	20 646	19 966
302		männl.	9 173	10 254	10 848	11 496	10 806	10 938	10 635	10 969	11 044	10 854
303		weibl.	7 930	8 759	9 476	10 001	9 553	9 628	9 378	9 528	9 602	9 112

Vorpommern 2006 bis 2030 nach Altersjahren und Geschlecht
2 -

unter ... Jahren

50 - 51	51 - 52	52 - 53	53 - 54	54 - 55	55 - 56	56 - 57	57 - 58	58 - 59	59 - 60	Lfd. Nr.
21 815	23 273	24 515	26 348	28 026	29 436	30 631	30 542	30 917	30 348	268
11 512	12 088	12 631	13 605	14 484	15 125	15 718	15 536	15 696	15 383	269
10 303	11 185	11 884	12 743	13 542	14 311	14 913	15 006	15 221	14 965	270
21 033	21 817	23 254	24 478	26 333	27 975	29 374	30 559	30 468	30 797	271
11 067	11 499	12 070	12 606	13 580	14 434	15 074	15 657	15 465	15 607	272
9 966	10 318	11 184	11 872	12 753	13 541	14 300	14 902	15 003	15 190	273
20 379	21 036	21 807	23 225	24 474	26 290	27 924	29 313	30 486	30 354	274
10 876	11 055	11 489	12 051	12 591	13 537	14 388	15 024	15 586	15 381	275
9 503	9 981	10 318	11 174	11 883	12 753	13 536	14 289	14 900	14 973	276
17 335	20 381	21 034	21 777	23 225	24 443	26 247	27 877	29 251	30 377	277
9 240	10 862	11 050	11 470	12 037	12 556	13 498	14 346	14 961	15 505	278
8 095	9 519	9 984	10 307	11 188	11 887	12 749	13 531	14 290	14 872	279
15 949	17 352	20 382	21 021	21 783	23 201	24 413	26 207	27 825	29 152	280
8 576	9 238	10 859	11 045	11 460	12 005	12 526	13 461	14 290	14 884	281
7 373	8 114	9 523	9 976	10 323	11 196	11 887	12 746	13 535	14 268	282
15 493	15 972	17 362	20 370	21 035	21 764	23 179	24 385	26 169	27 738	283
8 400	8 578	9 241	10 853	11 042	11 432	11 981	12 499	13 413	14 221	284
7 093	7 394	8 121	9 517	9 993	10 332	11 198	11 886	12 756	13 517	285
15 991	15 514	15 984	17 355	20 391	21 020	21 747	23 158	24 356	26 092	286
8 646	8 402	8 583	9 239	10 856	11 017	11 409	11 959	12 459	13 352	287
7 345	7 112	7 401	8 116	9 535	10 003	10 338	11 199	11 897	12 740	288
16 833	16 012	15 527	15 985	17 382	20 382	21 007	21 731	23 136	24 293	289
9 095	8 648	8 408	8 585	9 248	10 836	10 996	11 389	11 924	12 409	290
7 738	7 364	7 119	7 400	8 134	9 546	10 011	10 342	11 212	11 884	291
19 406	16 854	16 024	15 530	16 019	17 383	20 367	20 997	21 720	23 077	292
10 574	9 098	8 654	8 411	8 598	9 235	10 814	10 979	11 359	11 876	293
8 832	7 756	7 370	7 119	7 421	8 148	9 553	10 018	10 361	11 201	294
20 037	19 421	16 867	16 023	15 568	16 027	17 384	20 358	20 989	21 671	295
10 915	10 572	9 105	8 656	8 426	8 589	9 226	10 799	10 954	11 317	296
9 122	8 849	7 762	7 367	7 142	7 438	8 158	9 559	10 035	10 354	297
20 145	20 050	19 425	16 864	16 060	15 579	16 031	17 389	20 355	20 945	298
11 011	10 911	10 571	9 106	8 671	8 419	8 582	9 221	10 777	10 916	299
9 134	9 139	8 854	7 758	7 389	7 160	7 449	8 168	9 578	10 029	300
20 947	20 159	20 052	19 414	16 899	16 070	15 588	16 044	17 398	20 317	301
11 260	11 009	10 908	10 564	9 119	8 663	8 415	8 583	9 207	10 743	302
9 687	9 150	9 144	8 850	7 780	7 407	7 173	7 461	8 191	9 574	303

Noch: 1. Entwicklung der Bevölkerung in Mecklenburg-
- Variante

Lfd. Nr.	Berechnungs- jahr (31.12.)		Alter von ... bis									
			60 - 61	61 - 62	62 - 63	63 - 64	64 - 65	65 - 66	66 - 67	67 - 68	68 - 69	69 - 70
304	2019	insg.	29 526	27 836	27 115	27 272	27 329	27 136	26 459	25 603	24 544	22 601
305		männl.	14 857	14 028	13 670	13 552	13 564	13 480	13 020	12 413	11 935	10 994
306		weibl.	14 669	13 808	13 445	13 720	13 765	13 656	13 439	13 190	12 609	11 607
307	2020	insg.	30 219	29 394	27 748	27 025	27 127	27 150	26 933	26 231	25 352	24 265
308		männl.	15 282	14 743	13 955	13 592	13 440	13 431	13 335	12 852	12 221	11 738
309		weibl.	14 937	14 651	13 793	13 433	13 687	13 719	13 598	13 379	13 131	12 527
310	2021	insg.	30 669	30 090	29 298	27 661	26 890	26 957	26 956	26 708	25 979	25 072
311		männl.	15 507	15 170	14 667	13 880	13 487	13 315	13 294	13 167	12 659	12 027
312		weibl.	15 162	14 920	14 631	13 781	13 403	13 642	13 662	13 541	13 320	13 045
313	2022	insg.	30 230	30 539	29 995	29 202	27 521	26 724	26 773	26 737	26 451	25 696
314		männl.	15 284	15 396	15 094	14 589	13 772	13 364	13 185	13 131	12 971	12 463
315		weibl.	14 946	15 143	14 901	14 613	13 749	13 360	13 588	13 606	13 480	13 233
316	2023	insg.	30 257	30 103	30 445	29 898	29 059	27 353	26 546	26 562	26 488	26 170
317		männl.	15 411	15 174	15 321	15 013	14 480	13 649	13 238	13 028	12 941	12 774
318		weibl.	14 846	14 929	15 124	14 885	14 579	13 704	13 308	13 534	13 547	13 396
319	2024	insg.	29 043	30 133	30 016	30 351	29 750	28 884	27 173	26 339	26 322	26 214
320		männl.	14 795	15 303	15 103	15 241	14 900	14 352	13 521	13 083	12 846	12 750
321		weibl.	14 248	14 830	14 913	15 110	14 850	14 532	13 652	13 256	13 476	13 464
322	2025	insg.	27 639	28 928	30 048	29 929	30 206	29 575	28 697	26 969	26 106	26 053
323		männl.	14 139	14 693	15 232	15 029	15 130	14 771	14 220	13 369	12 904	12 660
324		weibl.	13 500	14 235	14 816	14 900	15 076	14 804	14 477	13 600	13 202	13 393
325	2026	insg.	26 008	27 538	28 855	29 960	29 791	30 029	29 384	28 483	26 736	25 845
326		männl.	13 281	14 045	14 631	15 156	14 923	15 001	14 635	14 060	13 189	12 723
327		weibl.	12 727	13 493	14 224	14 804	14 868	15 028	14 749	14 423	13 547	13 122
328	2027	insg.	24 224	25 921	27 473	28 778	29 821	29 619	29 836	29 168	28 240	26 471
329		männl.	12 348	13 197	13 987	14 563	15 047	14 795	14 864	14 473	13 873	13 006
330		weibl.	11 876	12 724	13 486	14 215	14 774	14 824	14 972	14 695	14 367	13 465
331	2028	insg.	23 012	24 147	25 869	27 408	28 656	29 657	29 436	29 620	28 921	27 966
332		männl.	11 817	12 273	13 147	13 925	14 466	14 924	14 665	14 701	14 283	13 682
333		weibl.	11 195	11 874	12 722	13 483	14 190	14 733	14 771	14 919	14 638	14 284
334	2029	insg.	21 616	22 944	24 107	25 819	27 294	28 503	29 477	29 230	29 376	28 644
335		männl.	11 265	11 746	12 231	13 096	13 833	14 350	14 794	14 510	14 513	14 088
336		weibl.	10 351	11 198	11 876	12 723	13 461	14 153	14 683	14 720	14 863	14 556
337	2030	insg.	20 896	21 556	22 917	24 071	25 723	27 155	28 338	29 271	28 996	29 100
338		männl.	10 867	11 200	11 712	12 189	13 015	13 726	14 232	14 639	14 328	14 319
339		weibl.	10 029	10 356	11 205	11 882	12 708	13 429	14 106	14 632	14 668	14 781

Vorpommern 2006 bis 2030 nach Altersjahren und Geschlecht
2 -

unter ... Jahren

70 - 71	71 - 72	72 - 73	73 - 74	74 - 75	75 - 76	76 - 77	77 - 78	78 - 79	79 - 80	Lfd. Nr.
19 385	16 717	15 413	10 187	10 745	15 480	16 570	15 774	19 690	19 489	304
9 292	7 993	7 248	4 836	4 882	6 949	7 288	6 824	8 444	8 153	305
10 093	8 724	8 165	5 351	5 863	8 531	9 282	8 950	11 246	11 336	306
22 296	19 110	16 453	15 116	9 989	10 509	15 106	16 108	15 299	18 990	307
10 784	9 100	7 811	7 056	4 695	4 736	6 711	7 019	6 544	8 051	308
11 512	10 010	8 642	8 060	5 294	5 773	8 395	9 089	8 755	10 939	309
23 944	21 979	18 808	16 139	14 815	9 774	10 271	14 693	15 626	14 772	310
11 519	10 564	8 895	7 608	6 853	4 561	4 582	6 470	6 735	6 248	311
12 425	11 415	9 913	8 531	7 962	5 213	5 689	8 223	8 891	8 524	312
24 746	23 609	21 631	18 454	15 821	14 488	9 557	10 001	14 267	15 099	313
11 807	11 289	10 328	8 667	7 395	6 649	4 415	4 426	6 214	6 438	314
12 939	12 320	11 303	9 787	8 426	7 839	5 142	5 575	8 053	8 661	315
25 369	24 411	23 246	21 229	18 096	15 476	14 159	9 310	9 732	13 795	316
12 242	11 577	11 043	10 069	8 426	7 177	6 438	4 266	4 261	5 945	317
13 127	12 834	12 203	11 160	9 670	8 299	7 721	5 044	5 471	7 850	318
25 842	25 029	24 040	22 821	20 823	17 708	15 130	13 792	9 061	9 428	319
12 552	12 008	11 330	10 768	9 796	8 186	6 953	6 220	4 109	4 087	320
13 290	13 021	12 710	12 053	11 027	9 522	8 177	7 572	4 952	5 341	321
25 893	25 498	24 655	23 610	22 393	20 383	17 311	14 740	13 414	8 780	322
12 534	12 316	11 757	11 054	10 481	9 520	7 929	6 721	5 989	3 945	323
13 359	13 182	12 898	12 556	11 912	10 863	9 382	8 019	7 425	4 835	324
25 740	25 555	25 121	24 220	23 174	21 926	19 931	16 870	14 339	12 991	325
12 447	12 300	12 060	11 475	10 762	10 189	9 228	7 666	6 474	5 742	326
13 293	13 255	13 061	12 745	12 412	11 737	10 703	9 204	7 865	7 249	327
25 542	25 413	25 183	24 681	23 779	22 696	21 445	19 427	16 414	13 891	328
12 514	12 221	12 048	11 776	11 178	10 463	9 879	8 924	7 388	6 211	329
13 028	13 192	13 135	12 905	12 601	12 233	11 566	10 503	9 026	7 680	330
26 163	25 223	25 052	24 750	24 235	23 294	22 207	20 912	18 904	15 903	331
12 795	12 288	11 975	11 768	11 474	10 872	10 150	9 557	8 601	7 089	332
13 368	12 935	13 077	12 982	12 761	12 422	12 057	11 355	10 303	8 814	333
27 646	25 840	24 870	24 630	24 313	23 750	22 800	21 665	20 352	18 321	334
13 462	12 570	12 043	11 701	11 472	11 166	10 552	9 826	9 213	8 256	335
14 184	13 270	12 827	12 929	12 841	12 584	12 248	11 839	11 139	10 065	336
28 320	27 309	25 487	24 452	24 201	23 835	23 251	22 250	21 093	19 734	337
13 864	13 228	12 327	11 769	11 409	11 170	10 843	10 218	9 479	8 849	338
14 456	14 081	13 160	12 683	12 792	12 665	12 408	12 032	11 614	10 885	339

Noch: 1. Entwicklung der Bevölkerung in Mecklenburg-
- Variante

Lfd. Nr.	Berechnungs- jahr (31.12.)		Alter von ... bis									
			80 - 81	81 - 82	82 - 83	83 - 84	84 - 85	85 - 86	86 - 87	87 - 88	88 - 89	89 - 90
340	2019	insg.	18 993	17 001	14 897	13 680	12 367	10 851	8 083	7 357	6 371	5 658
341		männl.	7 659	6 890	5 859	5 133	4 630	3 979	2 854	2 543	2 135	1 792
342		weibl.	11 334	10 111	9 038	8 547	7 737	6 872	5 229	4 814	4 236	3 866
343	2020	insg.	18 710	18 117	16 102	13 973	12 753	11 443	9 958	7 335	6 583	5 616
344		männl.	7 712	7 197	6 419	5 397	4 693	4 202	3 575	2 537	2 227	1 840
345		weibl.	10 998	10 920	9 683	8 576	8 060	7 241	6 383	4 798	4 356	3 776
346	2021	insg.	18 244	17 858	17 175	15 120	13 039	11 817	10 514	9 044	6 575	5 810
347		männl.	7 623	7 254	6 713	5 924	4 944	4 268	3 784	3 185	2 229	1 924
348		weibl.	10 621	10 604	10 462	9 196	8 095	7 549	6 730	5 859	4 346	3 886
349	2022	insg.	14 213	17 423	16 942	16 148	14 119	12 092	10 869	9 560	8 117	5 813
350		männl.	5 924	7 177	6 773	6 203	5 432	4 502	3 848	3 375	2 803	1 929
351		weibl.	8 289	10 246	10 169	9 945	8 687	7 590	7 021	6 185	5 314	3 884
352	2023	insg.	14 535	13 591	16 543	15 944	15 098	13 100	11 136	9 898	8 589	7 187
353		männl.	6 107	5 586	6 709	6 270	5 696	4 950	4 065	3 438	2 975	2 432
354		weibl.	8 428	8 005	9 834	9 674	9 402	8 150	7 071	6 460	5 614	4 755
355	2024	insg.	13 290	13 906	12 921	15 584	14 920	14 026	12 071	10 151	8 906	7 617
356		männl.	5 644	5 763	5 229	6 220	5 765	5 201	4 479	3 638	3 037	2 588
357		weibl.	7 646	8 143	7 692	9 364	9 155	8 825	7 592	6 513	5 869	5 029
358	2025	insg.	9 101	12 725	13 234	12 183	14 594	13 875	12 943	11 017	9 147	7 910
359		männl.	3 885	5 331	5 402	4 852	5 726	5 270	4 711	4 017	3 221	2 648
360		weibl.	5 216	7 394	7 832	7 331	8 868	8 605	8 232	7 000	5 926	5 262
361	2026	insg.	8 479	8 726	12 118	12 487	11 425	13 583	12 814	11 824	9 939	8 132
362		männl.	3 752	3 673	5 000	5 017	4 472	5 240	4 781	4 226	3 560	2 812
363		weibl.	4 727	5 053	7 118	7 470	6 953	8 343	8 033	7 598	6 379	5 320
364	2027	insg.	12 539	8 133	8 326	11 446	11 721	10 650	12 556	11 718	10 681	8 848
365		männl.	5 466	3 550	3 451	4 649	4 630	4 097	4 758	4 296	3 752	3 113
366		weibl.	7 073	4 583	4 875	6 797	7 091	6 553	7 798	7 422	6 929	5 735
367	2028	insg.	13 411	12 025	7 767	7 874	10 756	10 930	9 860	11 487	10 594	9 522
368		männl.	5 916	5 173	3 338	3 212	4 294	4 245	3 724	4 276	3 818	3 285
369		weibl.	7 495	6 852	4 429	4 662	6 462	6 685	6 136	7 211	6 776	6 237
370	2029	insg.	15 357	12 864	11 474	7 350	7 412	10 039	10 129	9 044	10 398	9 453
371		männl.	6 759	5 601	4 863	3 109	2 970	3 941	3 864	3 358	3 805	3 347
372		weibl.	8 598	7 263	6 611	4 241	4 442	6 098	6 265	5 686	6 593	6 106
373	2030	insg.	17 692	14 740	12 285	10 857	6 923	6 932	9 320	9 295	8 196	9 288
374		männl.	7 873	6 404	5 273	4 531	2 878	2 730	3 595	3 485	2 991	3 340
375		weibl.	9 819	8 336	7 012	6 326	4 045	4 202	5 725	5 810	5 205	5 948

Vorpommern 2006 bis 2030 nach Altersjahren und Geschlecht
2 -

unter ... Jahren						Insgesamt	Lfd. Nr.
90 - 91	91 - 92	92 - 93	93 - 94	94 - 95	95 und mehr		
4 523	3 632	2 670	2 015	1 530	3 309	1 547 228	340
1 376	1 017	664	457	322	586	768 179	341
3 147	2 615	2 006	1 558	1 208	2 723	779 049	342
4 900	3 832	3 015	2 185	1 601	3 593	1 540 185	343
1 522	1 142	834	536	359	659	764 881	344
3 378	2 690	2 181	1 649	1 242	2 934	775 304	345
4 868	4 160	3 186	2 468	1 735	3 864	1 532 519	346
1 564	1 267	935	671	420	746	761 339	347
3 304	2 893	2 251	1 797	1 315	3 118	771 180	348
5 047	4 141	3 469	2 611	1 966	4 162	1 524 309	349
1 642	1 307	1 044	754	527	851	757 527	350
3 405	2 834	2 425	1 857	1 439	3 311	766 782	351
5 055	4 300	3 459	2 847	2 085	4 571	1 515 823	352
1 646	1 374	1 080	845	595	1 018	753 595	353
3 409	2 926	2 379	2 002	1 490	3 553	762 228	354
6 259	4 314	3 597	2 847	2 277	4 985	1 507 026	355
2 082	1 381	1 137	876	670	1 202	749 540	356
4 177	2 933	2 460	1 971	1 607	3 783	757 486	357
6 646	5 349	3 614	2 965	2 281	5 450	1 497 984	358
2 220	1 749	1 145	927	696	1 397	745 365	359
4 426	3 600	2 469	2 038	1 585	4 053	752 619	360
6 914	5 688	4 486	2 986	2 382	5 805	1 488 846	361
2 276	1 867	1 450	935	739	1 563	741 124	362
4 638	3 821	3 036	2 051	1 643	4 242	747 722	363
7 113	5 929	4 777	3 705	2 398	6 154	1 479 568	364
2 419	1 920	1 549	1 183	744	1 723	736 798	365
4 694	4 009	3 228	2 522	1 654	4 431	742 770	366
7 752	6 103	4 990	3 955	2 988	6 428	1 470 293	367
2 684	2 043	1 597	1 268	946	1 843	732 455	368
5 068	4 060	3 393	2 687	2 042	4 585	737 838	369
8 353	6 664	5 146	4 137	3 196	7 110	1 461 054	370
2 835	2 271	1 703	1 308	1 015	2 095	728 108	371
5 518	4 393	3 443	2 829	2 181	5 015	732 946	372
8 301	7 192	5 625	4 274	3 346	7 802	1 451 887	373
2 891	2 402	1 895	1 399	1 048	2 340	723 774	374
5 410	4 790	3 730	2 875	2 298	5 462	728 113	375

2. Entwicklung der Bevölkerung in Mecklenburg- - Variante

Lfd. Nr.	Berechnungs- jahr (31.12.)		Alter von ... bis									
			0 - 5	5 - 10	10 - 15	15 - 20	20 - 25	25 - 30	30 - 35	35 - 40	40 - 45	45 - 50
1	2006	insg.	63 163	61 998	51 756	110 541	117 400	103 781	82 131	114 451	151 470	153 468
2	Basis- jahr	männl.	32 303	31 838	26 776	57 286	62 859	56 658	44 122	59 738	78 526	79 319
3		weibl.	30 860	30 160	24 980	53 255	54 541	47 123	38 009	54 713	72 944	74 149
4	2007	insg.	63 037	62 326	52 378	94 192	116 420	104 021	83 434	106 279	144 335	156 011
5		männl.	32 205	31 990	27 097	48 784	62 268	56 486	45 016	55 710	74 847	80 519
6		weibl.	30 832	30 336	25 281	45 408	54 152	47 535	38 418	50 569	69 488	75 492
7	2008	insg.	62 598	62 948	54 310	78 325	114 084	103 388	86 766	98 004	135 850	157 901
8		männl.	32 014	32 366	27 881	40 643	60 969	55 840	46 905	51 616	70 445	81 536
9		weibl.	30 584	30 582	26 429	37 682	53 115	47 548	39 861	46 388	65 405	76 365
10	2009	insg.	62 315	63 460	57 092	63 595	110 591	101 979	90 613	90 704	127 184	156 816
11		männl.	31 873	32 659	29 240	32 980	59 237	54 659	49 050	47 926	66 111	81 092
12		weibl.	30 442	30 801	27 852	30 615	51 354	47 320	41 563	42 778	61 073	75 724
13	2010	insg.	62 645	62 575	59 825	51 609	104 706	100 065	94 657	84 694	119 214	153 467
14		männl.	32 139	32 115	30 667	26 829	56 138	53 420	51 093	44 943	62 049	79 453
15		weibl.	30 506	30 460	29 158	24 780	48 568	46 645	43 564	39 751	57 165	74 014
16	2011	insg.	62 557	62 096	61 244	49 132	91 244	98 760	96 824	80 251	112 315	147 896
17		männl.	32 108	31 880	31 346	25 619	49 193	52 365	52 245	42 642	58 747	76 629
18		weibl.	30 449	30 216	29 898	23 513	42 051	46 395	44 579	37 609	53 568	71 267
19	2012	insg.	62 098	61 990	61 582	49 829	75 111	97 881	97 098	81 572	104 250	140 939
20		männl.	31 877	31 795	31 509	25 960	40 822	51 853	52 098	43 541	54 788	73 069
21		weibl.	30 221	30 195	30 073	23 869	34 289	46 028	45 000	38 031	49 462	67 870
22	2013	insg.	61 346	61 657	62 261	52 014	60 189	96 073	96 729	85 028	96 185	132 739
23		männl.	31 497	31 649	31 924	26 861	33 126	50 857	51 619	45 493	50 813	68 841
24		weibl.	29 849	30 008	30 337	25 153	27 063	45 216	45 110	39 535	45 372	63 898
25	2014	insg.	60 000	61 642	62 942	55 244	47 577	94 126	96 106	89 281	89 320	124 514
26		männl.	30 810	31 625	32 310	28 407	26 416	49 963	50 913	47 871	47 379	64 777
27		weibl.	29 190	30 017	30 632	26 837	21 161	44 163	45 193	41 410	41 941	59 737
28	2015	insg.	58 523	62 399	62 314	58 594	39 038	90 595	95 526	94 046	83 947	117 156
29		männl.	30 044	32 102	31 895	30 094	21 610	48 297	50 471	50 358	44 753	61 080
30		weibl.	28 479	30 297	30 419	28 500	17 428	42 298	45 055	43 688	39 194	56 076
31	2016	insg.	57 112	62 793	62 169	60 598	39 971	80 389	95 918	97 131	80 232	110 957
32		männl.	29 327	32 309	31 828	31 023	21 792	43 092	50 431	52 078	42 863	58 180
33		weibl.	27 785	30 484	30 341	29 575	18 179	37 297	45 487	45 053	37 369	52 777
34	2017	insg.	55 586	62 887	62 421	61 429	43 567	67 839	96 877	98 329	82 304	103 624
35		männl.	28 544	32 364	31 924	31 417	23 369	36 513	50 975	52 524	44 187	54 660
36		weibl.	27 042	30 523	30 497	30 012	20 198	31 326	45 902	45 805	38 117	48 964
37	2018	insg.	53 932	62 642	62 390	62 473	47 857	56 116	96 819	98 812	86 422	96 196
38		männl.	27 695	32 247	31 939	32 013	25 164	30 339	50 982	52 587	46 542	51 058
39		weibl.	26 237	30 395	30 451	30 460	22 693	25 777	45 837	46 225	39 880	45 138

Vorpommern 2006 bis 2030 nach Altersgruppen und Geschlecht
2 -

unter ... Jahren										Insgesamt	Lfd. Nr.
50 - 55	55 - 60	60 - 65	65 - 70	70 - 75	75 - 80	80 - 85	85 - 90	90 - 95	95 u. mehr		
142 799	108 905	83 177	126 113	94 211	65 243	37 222	17 037	6 362	2 526	1 693 754	1
72 906	55 070	40 393	58 825	41 575	25 576	10 383	3 791	1 096	513	839 553	2
69 893	53 835	42 784	67 288	52 636	39 667	26 839	13 246	5 266	2 013	854 201	3
143 179	118 489	80 148	121 802	99 028	67 889	39 100	19 294	5 569	2 390	1 679 321	4
73 341	59 816	39 203	56 880	43 818	27 435	11 414	4 323	975	445	832 572	5
69 838	58 673	40 945	64 922	55 210	40 454	27 686	14 971	4 594	1 945	846 749	6
143 529	127 530	77 972	116 220	105 690	69 044	42 073	21 218	4 971	2 352	1 664 773	7
73 586	64 344	38 472	54 327	46 985	28 335	13 065	4 789	919	405	825 442	8
69 943	63 186	39 500	61 893	58 705	40 709	29 008	16 429	4 052	1 947	839 331	9
145 002	134 344	80 339	107 555	110 223	73 008	45 123	22 372	5 361	2 306	1 649 982	10
74 258	67 876	39 863	50 645	48 942	30 324	14 899	5 091	1 047	375	818 147	11
70 744	66 468	40 476	56 910	61 281	42 684	30 224	17 281	4 314	1 931	831 835	12
147 174	137 881	91 918	93 492	113 380	76 917	48 235	23 201	6 665	2 139	1 634 459	13
75 442	69 600	45 840	44 176	50 495	32 209	16 750	5 456	1 307	334	810 455	14
71 732	68 281	46 078	49 316	62 885	44 708	31 485	17 745	5 358	1 805	824 004	15
149 999	139 408	106 052	79 495	115 354	81 347	50 764	23 965	8 045	1 930	1 618 678	16
76 985	70 343	52 816	37 825	51 777	34 011	18 368	5 882	1 549	306	802 636	17
73 014	69 065	53 236	41 670	63 577	47 336	32 396	18 083	6 496	1 624	816 042	18
152 579	139 846	115 328	76 762	111 489	85 718	52 911	25 337	9 064	1 743	1 603 127	19
78 218	70 832	57 367	36 816	50 123	35 947	19 739	6 533	1 749	274	794 910	20
74 361	69 014	57 961	39 946	61 366	49 771	33 172	18 804	7 315	1 469	808 217	21
154 573	140 280	124 092	74 871	106 535	91 644	53 946	27 384	9 877	1 631	1 589 054	22
79 313	71 157	61 716	36 259	47 980	38 642	20 450	7 557	1 929	258	787 941	23
75 260	69 123	62 376	38 612	58 555	53 002	33 496	19 827	7 948	1 373	801 113	24
153 762	141 894	130 781	77 336	98 767	95 884	57 360	29 469	10 415	1 822	1 578 242	25
79 034	71 927	65 156	37 686	44 850	40 404	22 041	8 694	2 063	303	782 629	26
74 728	69 967	65 625	39 650	53 917	55 480	35 319	20 775	8 352	1 519	795 613	27
150 828	144 266	134 381	88 507	86 064	98 902	60 775	31 623	10 931	2 246	1 570 661	28
77 651	73 239	66 913	43 346	39 245	41 836	23 575	9 844	2 254	378	778 985	29
73 177	71 027	67 468	45 161	46 819	57 066	37 200	21 779	8 677	1 868	791 676	30
145 807	147 312	136 053	102 137	73 460	100 863	64 588	33 337	11 414	2 639	1 564 880	31
75 178	74 910	67 750	49 940	33 764	43 047	25 027	10 832	2 467	443	776 281	32
70 629	72 402	68 303	52 197	39 696	57 816	39 561	22 505	8 947	2 196	788 599	33
139 420	150 182	136 691	111 217	71 238	97 647	68 305	34 860	12 164	2 892	1 559 479	34
71 976	76 332	68 356	54 322	33 051	41 768	26 584	11 695	2 789	490	773 840	35
67 444	73 850	68 335	56 895	38 187	55 879	41 721	23 165	9 375	2 402	785 639	36
131 779	152 449	137 336	119 797	69 834	93 576	73 208	35 723	13 278	3 093	1 553 732	37
68 104	77 581	68 809	58 513	32 759	40 125	28 688	12 196	3 292	537	771 170	38
63 675	74 868	68 527	61 284	37 075	53 451	44 520	23 527	9 986	2 556	782 562	39

Noch: 2. Entwicklung der Bevölkerung in Mecklenburg-
- Variante

Lfd. Nr.	Berechnungsjahr (31.12.)		Alter von ... bis									
			0 - 5	5 - 10	10 - 15	15 - 20	20 - 25	25 - 30	30 - 35	35 - 40	40 - 45	45 - 50
40	2019	insg.	52 150	61 624	62 571	63 353	52 455	45 773	95 998	98 761	91 095	89 789
41		männl.	26 777	31 747	32 022	32 494	27 289	24 670	50 761	52 262	49 171	47 890
42		weibl.	25 373	29 877	30 549	30 859	25 166	21 103	45 237	46 499	41 924	41 899
43	2020	insg.	50 264	60 359	63 424	62 852	56 463	38 436	92 906	98 469	96 090	84 698
44		männl.	25 814	31 095	32 548	32 146	29 233	20 492	49 308	52 005	51 804	45 430
45		weibl.	24 450	29 264	30 876	30 706	27 230	17 944	43 598	46 464	44 286	39 268
46	2021	insg.	48 245	59 029	63 855	62 763	58 729	39 691	83 009	98 966	99 231	81 135
47		männl.	24 778	30 423	32 778	32 115	30 267	20 848	44 262	52 028	53 567	43 636
48		weibl.	23 467	28 606	31 077	30 648	28 462	18 843	38 747	46 938	45 664	37 499
49	2022	insg.	46 316	57 548	63 957	63 036	59 631	43 370	70 589	99 969	100 477	83 236
50		männl.	23 790	29 663	32 843	32 217	30 688	22 453	37 754	52 595	54 049	44 982
51		weibl.	22 526	27 885	31 114	30 819	28 943	20 917	32 835	47 374	46 428	38 254
52	2023	insg.	44 639	55 914	63 729	63 022	60 690	47 667	58 943	99 929	101 005	87 358
53		männl.	22 932	28 824	32 738	32 240	31 292	24 245	31 624	52 614	54 147	47 336
54		weibl.	21 707	27 090	30 991	30 782	29 398	23 422	27 319	47 315	46 858	40 022
55	2024	insg.	43 310	54 135	62 719	63 216	61 577	52 188	48 688	99 143	100 983	92 030
56		männl.	22 250	27 905	32 245	32 329	31 776	26 306	26 026	52 419	53 848	49 961
57		weibl.	21 060	26 230	30 474	30 887	29 801	25 882	22 662	46 724	47 135	42 069
58	2025	insg.	42 341	52 245	61 450	64 069	61 081	56 187	41 438	95 985	100 725	96 994
59		männl.	21 751	26 943	31 594	32 856	31 431	28 243	21 912	50 918	53 623	52 582
60		weibl.	20 590	25 302	29 856	31 213	29 650	27 944	19 526	45 067	47 102	44 412
61	2026	insg.	41 760	50 222	60 121	64 497	61 006	58 467	42 674	86 141	101 261	100 125
62		männl.	21 451	25 901	30 919	33 085	31 406	29 283	22 251	45 915	53 679	54 346
63		weibl.	20 309	24 321	29 202	31 412	29 600	29 184	20 423	40 226	47 582	45 779
64	2027	insg.	41 499	48 287	58 632	64 597	61 293	59 377	46 348	73 769	102 279	101 394
65		männl.	21 318	24 909	30 151	33 149	31 515	29 707	23 854	39 444	54 261	54 837
66		weibl.	20 181	23 378	28 481	31 448	29 778	29 670	22 494	34 325	48 018	46 557
67	2028	insg.	41 520	46 600	56 988	64 353	61 285	60 447	50 634	62 154	102 253	101 937
68		männl.	21 326	24 045	29 305	33 037	31 539	30 319	25 636	33 339	54 294	54 942
69		weibl.	20 194	22 555	27 683	31 316	29 746	30 128	24 998	28 815	47 959	46 995
70	2029	insg.	41 770	45 267	55 202	63 335	61 486	61 346	55 157	51 924	101 483	101 918
71		männl.	21 456	23 360	28 378	32 539	31 629	30 808	27 696	27 764	54 111	54 651
72		weibl.	20 314	21 907	26 824	30 796	29 857	30 538	27 461	24 160	47 372	47 267
73	2030	insg.	42 210	44 295	53 310	62 063	62 339	60 864	59 160	44 751	98 296	101 688
74		männl.	21 682	22 859	27 414	31 888	32 155	30 470	29 636	23 724	52 577	54 440
75		weibl.	20 528	21 436	25 896	30 175	30 184	30 394	29 524	21 027	45 719	47 248

Vorpommern 2006 bis 2030 nach Altersgruppen und Geschlecht
2 -

unter ... Jahren										Insgesamt	Lfd. Nr.
50 - 55	55 - 60	60 - 65	65 - 70	70 - 75	75 - 80	80 - 85	85 - 90	90 - 95	95 u. mehr		
123 977	151 874	139 078	126 343	72 447	87 003	76 938	38 320	14 370	3 309	1 547 228	40
64 320	77 458	69 671	61 842	34 251	37 658	30 171	13 303	3 836	586	768 179	41
59 657	74 416	69 407	64 501	38 196	49 345	46 767	25 017	10 534	2 723	779 049	42
116 915	149 173	141 513	129 931	82 964	76 012	79 655	40 935	15 533	3 593	1 540 185	43
60 822	76 237	71 012	63 577	39 446	33 061	31 418	14 381	4 393	659	764 881	44
56 093	72 936	70 501	66 354	43 518	42 951	48 237	26 554	11 140	2 934	775 304	45
110 921	144 367	144 608	131 672	95 685	65 136	81 436	43 760	16 417	3 864	1 532 519	46
58 062	73 916	72 711	64 462	45 439	28 596	32 458	15 390	4 857	746	761 339	47
52 859	70 451	71 897	67 210	50 246	36 540	48 978	28 370	11 560	3 118	771 180	48
103 752	138 195	147 487	132 381	104 261	63 412	78 845	46 451	17 234	4 162	1 524 309	49
54 659	70 866	74 135	65 114	49 486	28 142	31 509	16 457	5 274	851	757 527	50
49 093	67 329	73 352	67 267	54 775	35 270	47 336	29 994	11 960	3 311	766 782	51
96 487	130 798	149 762	133 119	112 351	62 472	75 711	49 910	17 746	4 571	1 515 823	52
51 178	67 166	75 399	65 630	53 357	28 087	30 368	17 860	5 540	1 018	753 595	53
45 309	63 632	74 363	67 489	58 994	34 385	45 343	32 050	12 206	3 553	762 228	54
90 232	123 235	149 293	134 932	118 555	65 119	70 621	52 771	19 294	4 985	1 507 026	55
48 114	63 546	75 342	66 552	56 454	29 555	28 621	18 943	6 146	1 202	749 540	56
42 118	59 689	73 951	68 380	62 101	35 564	42 000	33 828	13 148	3 783	757 486	57
85 235	116 373	146 750	137 400	122 049	74 628	61 837	54 892	20 855	5 450	1 497 984	58
45 726	60 196	74 223	67 924	58 142	34 104	25 196	19 867	6 737	1 397	745 365	59
39 509	56 177	72 527	69 476	63 907	40 524	36 641	35 025	14 118	4 053	752 619	60
81 739	110 549	142 152	140 477	123 810	86 057	53 235	56 292	22 456	5 805	1 488 846	61
43 984	57 554	72 036	69 608	59 044	39 299	21 914	20 619	7 267	1 563	741 124	62
37 755	52 995	70 116	70 869	64 766	46 758	31 321	35 673	15 189	4 242	747 722	63
83 833	103 544	136 217	143 334	124 598	93 873	52 165	54 453	23 922	6 154	1 479 568	64
45 335	54 263	69 142	71 011	59 737	42 865	21 746	20 016	7 815	1 723	736 798	65
38 498	49 281	67 075	72 323	64 861	51 008	30 419	34 437	16 107	4 431	742 770	66
87 916	96 429	129 092	145 600	125 423	101 220	51 833	52 393	25 788	6 428	1 470 293	67
47 674	50 885	65 628	72 255	60 300	46 269	21 933	19 348	8 538	1 843	732 455	68
40 242	45 544	63 464	73 345	65 123	54 951	29 900	33 045	17 250	4 585	737 838	69
92 544	90 299	121 780	145 230	127 299	106 888	54 457	49 063	27 496	7 110	1 461 054	70
50 270	47 915	62 171	72 255	61 248	49 013	23 302	18 315	9 132	2 095	728 108	71
42 274	42 384	59 609	72 975	66 051	57 875	31 155	30 748	18 364	5 015	732 946	72
97 471	85 417	115 163	142 860	129 769	110 163	62 497	43 031	28 738	7 802	1 451 887	73
52 860	45 611	58 983	71 244	62 597	50 559	26 959	16 141	9 635	2 340	723 774	74
44 611	39 806	56 180	71 616	67 172	59 604	35 538	26 890	19 103	5 462	728 113	75

3. Entwicklung der Bevölkerung in Mecklenburg-Vorpommern 2006 bis 2030
Zuzüge, Fortzüge, Lebendgeborene und Gestorbene nach Geschlecht
- Variante 2 -

Berechnungsjahr (31.12.)	Bevölkerung am 31.12.	Bevölkerungsveränderung im Berechnungsjahr										
		insgesamt	davon durch		Zuzüge	Fortzüge	Lebendgeborene	Gestorbene				
			Wanderung (Saldo)	natürliche Bevölkerungs- bewegung (Saldo)								
2006....	insges.	1 693 754	-	13 505	-	8 858	-	4 647	28 853	37 711	12 638	17 285
Basis-	männl.	839 553	-	6 572	-	4 458	-	2 114	15 216	19 674	6 470	8 584
jahr ¹⁾	weibl.	854 201	-	6 933	-	4 400	-	2 533	13 637	18 037	6 168	8 701
2007....	insges.	1 679 321	-	14 433	-	9 522	-	4 911	30 238	39 760	12 569	17 480
	männl.	832 572	-	6 981	-	4 720	-	2 261	16 100	20 820	6 448	8 709
	weibl.	846 749	-	7 452	-	4 802	-	2 650	14 138	18 940	6 121	8 771
2008....	insges.	1 664 773	-	14 548	-	9 498	-	5 050	30 230	39 728	12 536	17 586
	männl.	825 442	-	7 130	-	4 721	-	2 409	16 093	20 814	6 433	8 842
	weibl.	839 331	-	7 418	-	4 777	-	2 641	14 137	18 914	6 103	8 744
2009....	insges.	1 649 982	-	14 791	-	9 932	-	4 859	29 775	39 707	12 886	17 745
	männl.	818 147	-	7 295	-	4 919	-	2 376	15 861	20 780	6 612	8 988
	weibl.	831 835	-	7 496	-	5 013	-	2 483	13 914	18 927	6 274	8 757
2010....	insges.	1 634 459	-	15 523	-	10 305	-	5 218	29 316	39 621	12 724	17 942
	männl.	810 455	-	7 692	-	5 088	-	2 604	15 627	20 715	6 531	9 135
	weibl.	824 004	-	7 831	-	5 217	-	2 614	13 689	18 906	6 193	8 807
2011....	insges.	1 618 678	-	15 781	-	9 955	-	5 826	29 281	39 236	12 438	18 264
	männl.	802 636	-	7 819	-	4 909	-	2 910	15 611	20 520	6 383	9 293
	weibl.	816 042	-	7 962	-	5 046	-	2 916	13 670	18 716	6 055	8 971
2012....	insges.	1 603 127	-	15 551	-	9 043	-	6 508	29 130	38 173	12 072	18 580
	männl.	794 910	-	7 726	-	4 478	-	3 248	15 548	20 026	6 196	9 444
	weibl.	808 217	-	7 825	-	4 565	-	3 260	13 582	18 147	5 876	9 136
2013....	insges.	1 589 054	-	14 073	-	6 806	-	7 267	28 811	35 617	11 643	18 910
	männl.	787 941	-	6 969	-	3 347	-	3 622	15 377	18 724	5 973	9 595
	weibl.	801 113	-	7 104	-	3 459	-	3 645	13 434	16 893	5 670	9 315
2014....	insges.	1 578 242	-	10 812	-	2 819	-	7 993	28 225	31 044	11 236	19 229
	männl.	782 629	-	5 312	-	1 340	-	3 972	15 101	16 441	5 767	9 739
	weibl.	795 613	-	5 500	-	1 479	-	4 021	13 124	14 603	5 469	9 490
2015....	insges.	1 570 661	-	7 581		1 102	-	8 683	27 788	26 686	10 870	19 553
	männl.	778 985	-	3 644		667	-	4 311	14 899	14 232	5 579	9 890
	weibl.	791 676	-	3 937		435	-	4 372	12 889	12 454	5 291	9 663
2016....	insges.	1 564 880	-	5 781		3 473	-	9 254	27 578	24 105	10 622	19 876
	männl.	776 281	-	2 704		1 882	-	4 586	14 826	12 944	5 451	10 037
	weibl.	788 599	-	3 077		1 591	-	4 668	12 752	11 161	5 171	9 839
2017....	insges.	1 559 479	-	5 401		4 551	-	9 952	27 529	22 978	10 246	20 198
	männl.	773 840	-	2 441		2 487	-	4 928	14 812	12 325	5 258	10 186
	weibl.	785 639	-	2 960		2 064	-	5 024	12 717	10 653	4 988	10 012
2018....	insges.	1 553 732	-	5 747		4 970	-	10 717	27 508	22 538	9 799	20 516
	männl.	771 170	-	2 670		2 631	-	5 301	14 798	12 167	5 028	10 329
	weibl.	782 562	-	3 077		2 339	-	5 416	12 710	10 371	4 771	10 187

1) ohne Berücksichtigung der Korrekturmeldungen der Standesämter und Meldebehörden

Noch: 3. Entwicklung der Bevölkerung in Mecklenburg-Vorpommern 2006 bis 2030
Zuzüge, Fortzüge, Lebendgeborene und Gestorbene nach Geschlecht

- Variante 2 -

Berechnungsjahr (31.12.)	Bevölkerung am 31.12.	Bevölkerungsveränderung im Berechnungsjahr							
		insgesamt	davon durch		Zuzüge	Fortzüge	Lebend- geborene	Gestorbene	
			Wande- rung (Saldo)	natürliche Bevölke- rungsbewe- gung (Saldo)					
2019.....	insges.	1 547 228	- 6 504	4 954	- 11 458	27 503	22 549	9 352	20 810
	männl.	768 179	- 2 991	2 670	- 5 661	14 798	12 128	4 797	10 458
	weibl.	779 049	- 3 513	2 284	- 5 797	12 705	10 421	4 555	10 352
2020.....	insges.	1 540 185	- 7 043	5 103	- 12 146	27 500	22 397	8 936	21 082
	männl.	764 881	- 3 298	2 688	- 5 986	14 795	12 107	4 587	10 573
	weibl.	775 304	- 3 745	2 415	- 6 160	12 705	10 290	4 349	10 509
2021.....	insges.	1 532 519	- 7 666	5 093	- 12 759	27 492	22 399	8 578	21 337
	männl.	761 339	- 3 542	2 736	- 6 278	14 793	12 057	4 403	10 681
	weibl.	771 180	- 4 124	2 357	- 6 481	12 699	10 342	4 175	10 656
2022.....	insges.	1 524 309	- 8 210	5 054	- 13 264	27 492	22 438	8 302	21 566
	männl.	757 527	- 3 812	2 702	- 6 514	14 793	12 091	4 260	10 774
	weibl.	766 782	- 4 398	2 352	- 6 750	12 699	10 347	4 042	10 792
2023.....	insges.	1 515 823	- 8 486	5 164	- 13 650	27 504	22 340	8 106	21 756
	männl.	753 595	- 3 932	2 756	- 6 688	14 799	12 043	4 161	10 849
	weibl.	762 228	- 4 554	2 408	- 6 962	12 705	10 297	3 945	10 907
2024.....	insges.	1 507 026	- 8 797	5 106	- 13 903	27 500	22 394	8 008	21 911
	männl.	749 540	- 4 055	2 739	- 6 794	14 798	12 059	4 107	10 901
	weibl.	757 486	- 4 742	2 367	- 7 109	12 702	10 335	3 901	11 010
2025.....	insges.	1 497 984	- 9 042	5 030	- 14 072	27 508	22 478	7 970	22 042
	männl.	745 365	- 4 175	2 681	- 6 856	14 803	12 122	4 091	10 947
	weibl.	752 619	- 4 867	2 349	- 7 216	12 705	10 356	3 879	11 095
2026.....	insges.	1 488 846	- 9 138	5 062	- 14 200	27 516	22 454	8 001	22 201
	männl.	741 124	- 4 241	2 690	- 6 931	14 808	12 118	4 106	11 037
	weibl.	747 722	- 4 897	2 372	- 7 269	12 708	10 336	3 895	11 164
2027.....	insges.	1 479 568	- 9 278	5 017	- 14 295	27 516	22 499	8 045	22 340
	männl.	736 798	- 4 326	2 662	- 6 988	14 808	12 146	4 130	11 118
	weibl.	742 770	- 4 952	2 355	- 7 307	12 708	10 353	3 915	11 222
2028.....	insges.	1 470 293	- 9 275	5 034	- 14 309	27 525	22 491	8 133	22 442
	männl.	732 455	- 4 343	2 671	- 7 014	14 815	12 144	4 173	11 187
	weibl.	737 838	- 4 932	2 363	- 7 295	12 710	10 347	3 960	11 255
2029.....	insges.	1 461 054	- 9 239	5 037	- 14 276	27 525	22 488	8 264	22 540
	männl.	728 108	- 4 347	2 671	- 7 018	14 815	12 144	4 240	11 258
	weibl.	732 946	- 4 892	2 366	- 7 258	12 710	10 344	4 024	11 282
2030.....	insges.	1 451 887	- 9 167	5 037	- 14 204	27 525	22 488	8 409	22 613
	männl.	723 774	- 4 334	2 671	- 7 005	14 815	12 144	4 316	11 321
	weibl.	728 113	- 4 833	2 366	- 7 199	12 710	10 344	4 093	11 292

**4. Veränderung der Bevölkerung in Mecklenburg-Vorpommern 2006 bis 2030
nach Altersgruppen und Geschlecht - Variante 2 -**

Alter von ... bis unter ... Jahren	Bevölkerung am 31.12.2006	Bevölkerung am 31.12.2030	Veränderung		
			absolut	auf Prozent	
Insgesamt					
0 - 5	63 163	42 210	-	20 953	66,83
5 - 10	61 998	44 295	-	17 703	71,45
10 - 15	51 756	53 310	+	1 554	103,00
15 - 20	110 541	62 063	-	48 478	56,14
20 - 25	117 400	62 339	-	55 061	53,10
25 - 30	103 781	60 864	-	42 917	58,65
30 - 35	82 131	59 160	-	22 971	72,03
35 - 40	114 451	44 751	-	69 700	39,10
40 - 45	151 470	98 296	-	53 174	64,89
45 - 50	153 468	101 688	-	51 780	66,26
50 - 55	142 799	97 471	-	45 328	68,26
55 - 60	108 905	85 417	-	23 488	78,43
60 - 65	83 177	115 163	+	31 986	138,46
65 - 70	126 113	142 860	+	16 747	113,28
70 - 75	94 211	129 769	+	35 558	137,74
75 und mehr	128 390	252 231	+	123 841	196,46
Insgesamt	1 693 754	1 451 887	-	241 867	85,72
Männlich					
0 - 5	32 303	21 682	-	10 621	67,12
5 - 10	31 838	22 859	-	8 979	71,80
10 - 15	26 776	27 414	+	638	102,38
15 - 20	57 286	31 888	-	25 398	55,66
20 - 25	62 859	32 155	-	30 704	51,15
25 - 30	56 658	30 470	-	26 188	53,78
30 - 35	44 122	29 636	-	14 486	67,17
35 - 40	59 738	23 724	-	36 014	39,71
40 - 45	78 526	52 577	-	25 949	66,95
45 - 50	79 319	54 440	-	24 879	68,63
50 - 55	72 906	52 860	-	20 046	72,50
55 - 60	55 070	45 611	-	9 459	82,82
60 - 65	40 393	58 983	+	18 590	146,02
65 - 70	58 825	71 244	+	12 419	121,11
70 - 75	41 575	62 597	+	21 022	150,56
75 und mehr	41 359	105 634	+	64 275	255,41
Insgesamt	839 553	723 774	-	115 779	86,21
Weiblich					
0 - 5	30 860	20 528	-	10 332	66,52
5 - 10	30 160	21 436	-	8 724	71,07
10 - 15	24 980	25 896	+	916	103,67
15 - 20	53 255	30 175	-	23 080	56,66
20 - 25	54 541	30 184	-	24 357	55,34
25 - 30	47 123	30 394	-	16 729	64,50
30 - 35	38 009	29 524	-	8 485	77,68
35 - 40	54 713	21 027	-	33 686	38,43
40 - 45	72 944	45 719	-	27 225	62,68
45 - 50	74 149	47 248	-	26 901	63,72
50 - 55	69 893	44 611	-	25 282	63,83
55 - 60	53 835	39 806	-	14 029	73,94
60 - 65	42 784	56 180	+	13 396	131,31
65 - 70	67 288	71 616	+	4 328	106,43
70 - 75	52 636	67 172	+	14 536	127,62
75 und mehr	87 031	146 597	+	59 566	168,44
Insgesamt	854 201	728 113	-	126 088	85,24

**5. Bevölkerungsbewegungen je 1 000 Einwohner in Mecklenburg-Vorpommern 2006 bis 2030
- Variante 2 -**

Vorausrechnungsjahr	Lebendgeborene	Gestorbene	Saldo der natürlichen Bevölkerungsbewegung	Wanderungssaldo	Saldo insgesamt
2006 ¹⁾	x	x	x	x	x
2007.....	7,5	10,4	- 2,9	- 5,7	- 8,6
2008.....	7,5	10,6	- 3,0	- 5,7	- 8,7
2009.....	7,8	10,8	- 2,9	- 6,0	- 9,0
2010.....	7,8	11,0	- 3,2	- 6,3	- 9,5
2011.....	7,7	11,3	- 3,6	- 6,2	- 9,7
2012.....	7,5	11,6	- 4,1	- 5,6	- 9,7
2013.....	7,3	11,9	- 4,6	- 4,3	- 8,9
2014.....	7,1	12,2	- 5,1	- 1,8	- 6,9
2015.....	6,9	12,4	- 5,5	+ 0,7	- 4,8
2016.....	6,8	12,7	- 5,9	+ 2,2	- 3,7
2017.....	6,6	13,0	- 6,4	+ 2,9	- 3,5
2018.....	6,3	13,2	- 6,9	+ 3,2	- 3,7
2019.....	6,0	13,4	- 7,4	+ 3,2	- 4,2
2020.....	5,8	13,7	- 7,9	+ 3,3	- 4,6
2021.....	5,6	13,9	- 8,3	+ 3,3	- 5,0
2022.....	5,4	14,1	- 8,7	+ 3,3	- 5,4
2023.....	5,3	14,4	- 9,0	+ 3,4	- 5,6
2024.....	5,3	14,5	- 9,2	+ 3,4	- 5,8
2025.....	5,3	14,7	- 9,4	+ 3,4	- 6,0
2026.....	5,4	14,9	- 9,5	+ 3,4	- 6,1
2027.....	5,4	15,1	- 9,7	+ 3,4	- 6,3
2028.....	5,5	15,3	- 9,7	+ 3,4	- 6,3
2029.....	5,7	15,4	- 9,8	+ 3,4	- 6,3
2030.....	5,8	15,6	- 9,8	+ 3,5	- 6,3

1) Basisjahr

**6. Verhältnis der Jungen und Alten zu den im erwerbsfähigen Alter stehenden Personen
in Mecklenburg-Vorpommern 2006 bis 2030
- Variante 2 -**

Berechnungs- jahr (31.12.)	Im Erwerbsalter stehende Personen		Außerhalb des üblichen Erwerbsalters stehende Personen						Auf 1 000 20- bis unter 65-Jährige kommen		
	20- bis unter 65-jährig		unter 20-jährig		65-jährig und mehr		zusammen		unter 20-jährig	65-jährig und mehr	zusam- men
	absolut	Anteil	absolut	Anteil	absolut	Anteil	absolut	Anteil			
2006 ¹⁾ ...	1 057 582	62,4	287 458	17,0	348 714	20,6	636 172	37,6	272	330	602
2007.....	1 052 316	62,7	271 933	16,2	355 072	21,1	627 005	37,3	258	337	596
2008.....	1 045 024	62,8	258 181	15,5	361 568	21,7	619 749	37,2	247	346	593
2009.....	1 037 572	62,9	246 462	14,9	365 948	22,2	612 410	37,1	238	353	590
2010.....	1 033 776	63,2	236 654	14,5	364 029	22,3	600 683	36,8	229	352	581
2011.....	1 022 749	63,2	235 029	14,5	360 900	22,3	595 929	36,8	230	353	583
2012.....	1 004 604	62,7	235 499	14,7	363 024	22,6	598 523	37,3	234	361	596
2013.....	985 888	62,0	237 278	14,9	365 888	23,0	603 166	38,0	241	371	612
2014.....	967 361	61,3	239 828	15,2	371 053	23,5	610 881	38,7	248	384	631
2015.....	949 783	60,5	241 830	15,4	379 048	24,1	620 878	39,5	255	399	654
2016.....	933 770	59,7	242 672	15,5	388 438	24,8	631 110	40,3	260	416	676
2017.....	918 833	58,9	242 323	15,5	398 323	25,5	640 646	41,1	264	434	697
2018.....	903 786	58,2	241 437	15,5	408 509	26,3	649 946	41,8	267	452	719
2019.....	888 800	57,4	239 698	15,5	418 730	27,1	658 428	42,6	270	471	741
2020.....	874 663	56,8	236 899	15,4	428 623	27,8	665 522	43,2	271	490	761
2021.....	860 657	56,2	233 892	15,3	437 970	28,6	671 862	43,8	272	509	781
2022.....	846 706	55,5	230 857	15,1	446 746	29,3	677 603	44,5	273	528	800
2023.....	832 639	54,9	227 304	15,0	455 880	30,1	683 184	45,1	273	548	821
2024.....	817 369	54,2	223 380	14,8	466 277	30,9	689 657	45,8	273	570	844
2025.....	800 768	53,5	220 105	14,7	477 111	31,9	697 216	46,5	275	596	871
2026.....	784 114	52,7	216 600	14,5	488 132	32,8	704 732	47,3	276	623	899
2027.....	768 054	51,9	213 015	14,4	498 499	33,7	711 514	48,1	277	649	926
2028.....	752 147	51,2	209 461	14,2	508 685	34,6	718 146	48,8	278	676	955
2029.....	737 937	50,5	205 574	14,1	517 543	35,4	723 117	49,5	279	701	980
2030.....	725 149	49,9	201 878	13,9	524 860	36,2	726 738	50,1	278	724	1 002

1) Basisjahr

7. Korridor der Bevölkerungsentwicklung

Vorausrechnungsjahr	Bevölkerung am 31.12.		
	mittlere	optimistische	pessimistische
	Variante		
	Variante 2	Variante 1	Variante 3
2006 ¹⁾	1 693 754	1 693 754	1 693 754
2007.....	1 679 321	1 679 483	1 679 471
2008.....	1 664 773	1 665 040	1 664 996
2009.....	1 649 982	1 649 920	1 649 787
2010.....	1 634 459	1 634 131	1 633 728
2011.....	1 618 678	1 618 264	1 617 046
2012.....	1 603 127	1 603 140	1 599 594
2013.....	1 589 054	1 590 642	1 581 230
2014.....	1 578 242	1 583 121	1 562 122
2015.....	1 570 661	1 580 558	1 543 299
2016.....	1 564 880	1 580 675	1 527 171
2017.....	1 559 479	1 581 453	1 513 699
2018.....	1 553 732	1 582 014	1 500 619
2019.....	1 547 228	1 582 068	1 487 016
2020.....	1 540 185	1 581 585	1 472 757
2021.....	1 532 519	1 580 611	1 457 890
2022.....	1 524 309	1 579 238	1 442 507
2023.....	1 515 823	1 577 574	1 426 727
2024.....	1 507 026	1 575 742	1 410 677
2025.....	1 497 984	1 573 838	1 394 455
2026.....	1 488 846	1 571 875	1 378 063
2027.....	1 479 568	1 569 898	1 361 567
2028.....	1 470 293	1 567 963	1 345 040
2029.....	1 461 054	1 566 120	1 328 543
2030.....	1 451 887	1 564 392	1 312 105

1) Basisjahr

8. Entwicklung der Bevölkerung in Mecklenburg- - Variante

Lfd. Nr.	Berechnungs- jahr (31.12.)		Alter von ... bis									
			0 - 5	5 - 10	10 - 15	15 - 20	20 - 25	25 - 30	30 - 35	35 - 40	40 - 45	45 - 50
1	2006	insg.	63 163	61 998	51 756	110 541	117 400	103 781	82 131	114 451	151 470	153 468
2	Basis- jahr	m	32 303	31 838	26 776	57 286	62 859	56 658	44 122	59 738	78 526	79 319
3		w	30 860	30 160	24 980	53 255	54 541	47 123	38 009	54 713	72 944	74 149
4		2007	insg.	62 966	62 302	52 373	94 192	116 389	104 085	83 460	106 325	144 348
5		m	32 165	31 977	27 095	48 763	62 246	56 511	45 039	55 751	74 846	80 540
6		w	30 801	30 325	25 278	45 429	54 143	47 574	38 421	50 574	69 502	75 513
7		2008	insg.	62 414	62 906	54 292	78 315	114 034	103 503	86 834	98 083	135 866
8		m	31 914	32 341	27 872	40 603	60 930	55 884	46 949	51 691	70 435	81 584
9		w	30 500	30 565	26 420	37 712	53 104	47 619	39 885	46 392	65 431	76 403
10		2009	insg.	61 549	63 401	57 047	63 587	110 613	102 153	90 749	90 778	127 206
11		m	31 478	32 614	29 217	32 937	59 204	54 722	49 138	48 001	66 105	81 149
12		w	30 071	30 787	27 830	30 650	51 409	47 431	41 611	42 777	61 101	75 783
13		2010	insg.	61 298	62 505	59 748	51 584	104 899	100 297	94 885	84 761	119 248
14		m	31 444	32 046	30 631	26 773	56 158	53 506	51 240	45 013	62 057	79 494
15		w	29 854	30 459	29 117	24 811	48 741	46 791	43 645	39 748	57 191	74 087
16		2011	insg.	60 642	62 118	61 141	49 088	91 614	99 046	97 135	80 320	112 358
17		m	31 120	31 842	31 291	25 561	49 254	52 473	52 438	42 722	58 770	76 663
18		w	29 522	30 276	29 850	23 527	42 360	46 573	44 697	37 598	53 588	71 372
19		2012	insg.	60 074	61 943	61 461	49 803	75 648	98 243	97 497	81 697	104 350
20		m	30 830	31 715	31 439	25 919	40 919	51 984	52 331	43 673	54 862	73 095
21		w	29 244	30 228	30 022	23 884	34 729	46 259	45 166	38 024	49 488	67 975
22		2013	insg.	59 703	61 508	62 144	52 008	60 988	96 701	97 270	85 290	96 377
23		m	30 639	31 520	31 844	26 812	33 302	51 118	51 923	45 718	50 970	68 883
24		w	29 064	29 988	30 300	25 196	27 686	45 583	45 347	39 572	45 407	64 008
25		2014	insg.	59 730	60 966	62 852	55 353	48 889	95 307	96 898	89 792	89 638
26		m	30 649	31 245	32 222	28 398	26 773	50 473	51 341	48 262	47 625	64 889
27		w	29 081	29 721	30 630	26 955	22 116	44 834	45 557	41 530	42 013	59 883
28		2015	insg.	60 023	61 264	62 311	58 849	40 768	92 942	96 736	94 909	84 497
29		m	30 797	31 485	31 831	30 143	22 249	49 179	51 109	50 958	45 164	61 322
30		w	29 226	29 779	30 480	28 706	18 519	43 763	45 627	43 951	39 333	56 279
31		2016	insg.	60 353	61 300	62 358	60 994	42 491	83 824	97 673	98 370	81 090
32		m	30 964	31 507	31 845	31 128	22 773	44 418	51 334	52 892	43 495	58 588
33		w	29 389	29 793	30 513	29 866	19 718	39 406	46 339	45 478	37 595	53 045
34		2017	insg.	60 399	61 475	62 646	61 918	46 997	72 249	99 316	100 013	83 486
35		m	30 987	31 589	31 947	31 551	24 654	38 288	52 231	53 568	45 055	55 247
36		w	29 412	29 886	30 699	30 367	22 343	33 961	47 085	46 445	38 431	49 322
37		2018	insg.	59 969	61 787	62 625	63 040	52 071	61 506	100 073	100 943	87 949
38		m	30 765	31 743	31 960	32 163	26 675	32 594	52 653	53 865	47 624	51 865
39		w	29 204	30 044	30 665	30 877	25 396	28 912	47 420	47 078	40 325	45 580

Vorpommern 2006 bis 2030 nach Altersgruppen und Geschlecht
1 -

unter ... Jahren										Insgesamt	Lfd. Nr.
50 - 55	55 - 60	60 - 65	65 - 70	70 - 75	75 - 80	80 - 85	85 - 90	90 - 95	95 u. mehr		
142 799	108 905	83 177	126 113	94 211	65 243	37 222	17 037	6 362	2 526	1 693 754	1
72 906	55 070	40 393	58 825	41 575	25 576	10 383	3 791	1 096	513	839 553	2
69 893	53 835	42 784	67 288	52 636	39 667	26 839	13 246	5 266	2 013	854 201	3
143 200	118 506	80 166	121 819	99 034	67 895	39 102	19 300	5 572	2 396	1 679 483	4
73 356	59 833	39 205	56 884	43 817	27 434	11 413	4 327	971	447	832 620	5
69 844	58 673	40 961	64 935	55 217	40 461	27 689	14 973	4 601	1 949	846 863	6
143 572	127 558	78 011	116 261	105 690	69 062	42 081	21 226	4 980	2 365	1 665 040	7
73 617	64 376	38 487	54 341	46 979	28 341	13 067	4 793	915	401	825 520	8
69 955	63 182	39 524	61 920	58 711	40 721	29 014	16 433	4 065	1 964	839 520	9
145 059	134 371	80 388	107 619	110 222	73 033	45 137	22 378	5 372	2 326	1 649 920	10
74 295	67 914	39 888	50 670	48 932	30 336	14 903	5 097	1 041	376	818 017	11
70 764	66 457	40 500	56 949	61 290	42 697	30 234	17 281	4 331	1 950	831 903	12
147 242	137 903	91 959	93 592	113 387	76 946	48 245	23 201	6 678	2 172	1 634 131	13
75 480	69 648	45 863	44 209	50 490	32 220	16 752	5 460	1 307	339	810 130	14
71 762	68 255	46 096	49 383	62 897	44 726	31 493	17 741	5 371	1 833	824 001	15
150 084	139 440	106 108	79 614	115 368	81 382	50 774	23 964	8 069	1 964	1 618 264	16
77 037	70 399	52 847	37 863	51 774	34 026	18 370	5 889	1 557	309	802 205	17
73 047	69 041	53 261	41 751	63 594	47 356	32 404	18 075	6 512	1 655	816 059	18
152 702	139 897	115 405	76 902	111 532	85 771	52 929	25 345	9 094	1 777	1 603 140	19
78 287	70 892	57 410	36 871	50 125	35 976	19 748	6 541	1 768	278	794 663	20
74 415	69 005	57 995	40 031	61 407	49 795	33 181	18 804	7 326	1 499	808 477	21
154 759	140 383	124 223	75 060	106 618	91 722	54 005	27 417	9 906	1 669	1 590 642	22
79 413	71 234	61 788	36 348	47 996	38 676	20 478	7 573	1 951	267	788 453	23
75 346	69 149	62 435	38 712	58 622	53 046	33 527	19 844	7 955	1 402	802 189	24
154 041	142 085	130 966	77 602	98 929	95 992	57 463	29 519	10 461	1 866	1 583 121	25
79 193	72 045	65 257	37 829	44 901	40 451	22 093	8 710	2 089	312	784 757	26
74 848	70 040	65 709	39 773	54 028	55 541	35 370	20 809	8 372	1 554	798 364	27
151 239	144 586	134 651	88 877	86 307	99 066	60 941	31 711	10 987	2 293	1 580 558	28
77 880	73 414	67 062	43 542	39 330	41 912	23 650	9 872	2 282	386	783 567	29
73 359	71 172	67 589	45 335	46 977	57 154	37 291	21 839	8 705	1 907	796 991	30
146 379	147 790	136 457	102 617	73 798	101 075	64 804	33 483	11 493	2 693	1 580 675	31
75 476	75 175	67 959	50 190	33 902	43 131	25 122	10 883	2 502	451	783 735	32
70 903	72 615	68 498	52 427	39 896	57 944	39 682	22 600	8 991	2 242	796 940	33
140 159	150 807	137 222	111 802	71 670	97 902	68 567	35 035	12 272	2 949	1 581 453	34
72 366	76 658	68 618	54 622	33 236	41 856	26 693	11 757	2 823	503	784 249	35
67 793	74 149	68 604	57 180	38 434	56 046	41 874	23 278	9 449	2 446	797 204	36
132 686	153 231	137 998	120 489	70 371	93 858	73 513	35 930	13 380	3 150	1 582 014	37
68 590	78 000	69 124	58 863	33 009	40 225	28 809	12 266	3 322	552	784 667	38
64 096	75 231	68 874	61 626	37 362	53 633	44 704	23 664	10 058	2 598	797 347	39

Noch: 8. Entwicklung der Bevölkerung in Mecklenburg-
- Variante

Lfd. Nr.	Berechnungs- jahr (31.12.)		Alter von ... bis									
			0 - 5	5 - 10	10 - 15	15 - 20	20 - 25	25 - 30	30 - 35	35 - 40	40 - 45	45 - 50
40	2019	insg.	58 979	62 293	62 376	64 013	57 155	52 100	100 312	101 387	93 037	91 307
41		m	30 256	31 995	31 836	32 668	28 935	27 368	52 916	53 781	50 517	48 889
42		w	28 723	30 298	30 540	31 345	28 220	24 732	47 396	47 606	42 520	42 418
43	2020	insg.	57 656	62 826	62 820	63 602	61 452	45 318	98 771	101 638	98 438	86 495
44		m	29 575	32 263	32 152	32 343	30 988	23 488	52 081	53 802	53 381	46 633
45		w	28 081	30 563	30 668	31 259	30 464	21 830	46 690	47 836	45 057	39 862
46	2021	insg.	56 201	63 248	62 914	63 698	63 897	47 545	89 988	102 739	102 012	83 250
47		m	28 829	32 475	32 205	32 379	32 091	24 252	47 511	54 128	55 383	45 069
48		w	27 372	30 773	30 709	31 319	31 806	23 293	42 477	48 611	46 629	38 181
49	2022	insg.	54 860	63 327	63 113	63 999	64 923	52 216	78 550	104 442	103 705	85 689
50		m	28 141	32 513	32 301	32 489	32 553	26 209	41 464	55 063	56 093	46 657
51		w	26 719	30 814	30 812	31 510	32 370	26 007	37 086	49 379	47 612	39 032
52	2023	insg.	53 762	62 906	63 433	63 982	66 076	57 342	67 863	105 223	104 671	90 157
53		m	27 577	32 295	32 459	32 506	33 179	28 253	35 806	55 502	56 415	49 229
54		w	26 185	30 611	30 974	31 476	32 897	29 089	32 057	49 721	48 256	40 928
55	2024	insg.	53 000	61 922	63 940	63 739	67 062	62 435	58 492	105 474	105 139	95 229
56		m	27 185	31 789	32 712	32 386	33 691	30 515	30 605	55 776	56 351	52 115
57		w	25 815	30 133	31 228	31 353	33 371	31 920	27 887	49 698	48 788	43 114
58	2025	insg.	52 614	60 603	64 473	64 184	66 655	66 731	51 728	103 947	105 410	100 615
59		m	26 989	31 109	32 981	32 702	33 369	32 568	26 737	54 952	56 388	54 973
60		w	25 625	29 494	31 492	31 482	33 286	34 163	24 991	48 995	49 022	45 642
61	2026	insg.	52 597	59 149	64 895	64 279	66 749	69 174	53 954	95 190	106 520	104 179
62		m	26 980	30 364	33 193	32 756	33 408	33 669	27 500	50 402	56 724	56 971
63		w	25 617	28 785	31 702	31 523	33 341	35 505	26 454	44 788	49 796	47 208
64	2027	insg.	52 890	57 807	64 975	64 479	67 044	70 196	58 623	83 778	108 233	105 880
65		m	27 131	29 675	33 232	32 853	33 518	34 130	29 456	44 375	57 667	57 690
66		w	25 759	28 132	31 743	31 626	33 526	36 066	29 167	39 403	50 566	48 190
67	2028	insg.	53 440	56 709	64 553	64 799	67 023	71 343	63 744	73 118	109 017	106 859
68		m	27 414	29 111	33 013	33 012	33 534	34 755	31 496	38 736	58 112	58 024
69		w	26 026	27 598	31 540	31 787	33 489	36 588	32 248	34 382	50 905	48 835
70	2029	insg.	54 183	55 947	63 570	65 307	66 775	72 324	68 829	63 775	109 270	107 338
71		m	27 796	28 720	32 508	33 266	33 413	35 265	33 752	33 555	58 390	57 969
72		w	26 387	27 227	31 062	32 041	33 362	37 059	35 077	30 220	50 880	49 369
73	2030	insg.	55 056	55 561	62 251	65 842	67 217	71 912	73 123	57 033	107 752	107 623
74		m	28 244	28 524	31 828	33 536	33 729	34 942	35 805	29 701	57 575	58 016
75		w	26 812	27 037	30 423	32 306	33 488	36 970	37 318	27 332	50 177	49 607

Vorpommern 2006 bis 2030 nach Altersgruppen und Geschlecht

1 -

unter ... Jahren										Insgesamt	Lfd. Nr.
50 - 55	55 - 60	60 - 65	65 - 70	70 - 75	75 - 80	80 - 85	85 - 90	90 - 95	95 u. mehr		
125 110	152 837	139 893	127 138	73 076	87 370	77 284	38 552	14 481	3 368	1 582 068	40
64 937	77 977	70 048	62 233	34 550	37 790	30 303	13 379	3 861	605	784 844	41
60 173	74 860	69 845	64 905	38 526	49 580	46 981	25 173	10 620	2 763	797 224	42
118 286	150 289	142 483	130 831	83 695	76 448	80 028	41 205	15 654	3 650	1 581 585	43
61 601	76 828	71 464	64 033	39 794	33 226	31 553	14 466	4 415	683	784 769	44
56 685	73 461	71 019	66 798	43 901	43 222	48 475	26 739	11 239	2 967	796 816	45
112 528	145 656	145 704	132 698	96 523	65 642	81 831	44 058	16 562	3 917	1 580 611	46
59 008	74 581	73 231	64 970	45 835	28 802	32 586	15 477	4 887	767	784 466	47
53 520	71 075	72 473	67 728	50 688	36 840	49 245	28 581	11 675	3 150	796 145	48
105 632	139 658	148 716	133 543	105 185	64 010	79 268	46 783	17 384	4 235	1 579 238	49
55 785	71 628	74 716	65 675	49 920	28 397	31 644	16 549	5 306	879	783 982	50
49 847	68 030	74 000	67 868	55 265	35 613	47 624	30 234	12 078	3 356	795 256	51
98 658	132 421	151 147	134 408	113 370	63 160	76 149	50 279	17 913	4 654	1 577 574	52
52 509	68 021	76 064	66 243	53 833	28 392	30 507	17 958	5 573	1 051	783 372	53
46 149	64 400	75 083	68 165	59 537	34 768	45 642	32 321	12 340	3 603	794 202	54
92 651	125 073	150 843	136 364	119 674	65 879	71 119	53 167	19 472	5 068	1 575 742	55
49 627	64 528	76 101	67 215	56 973	29 895	28 785	19 041	6 180	1 232	782 702	56
43 024	60 545	74 742	69 149	62 701	35 984	42 334	34 126	13 292	3 836	793 040	57
87 947	118 454	148 453	138 975	123 270	75 493	62 392	55 300	21 060	5 534	1 573 838	58
47 451	61 336	75 060	68 649	58 718	34 485	25 383	19 966	6 779	1 427	782 022	59
40 496	57 118	73 393	70 326	64 552	41 008	37 009	35 334	14 281	4 107	791 816	60
84 789	112 863	144 031	142 178	125 165	87 015	53 854	56 716	22 683	5 895	1 571 875	61
45 952	58 858	72 958	70 400	59 678	39 722	22 137	20 720	7 316	1 593	781 301	62
38 837	54 005	71 073	71 778	65 487	47 293	31 717	35 996	15 367	4 302	790 574	63
87 232	106 146	138 268	145 165	126 086	94 909	52 859	54 901	24 180	6 247	1 569 898	64
47 544	55 755	70 164	71 869	60 420	43 325	22 010	20 121	7 876	1 750	780 561	65
39 688	50 391	68 104	73 296	65 666	51 584	30 849	34 780	16 304	4 497	789 337	66
91 672	99 343	131 302	147 583	127 044	102 346	52 604	52 871	26 057	6 536	1 567 963	67
50 097	52 593	66 744	73 203	61 041	46 770	22 238	19 467	8 593	1 874	779 827	68
41 575	46 750	64 558	74 380	66 003	55 576	30 366	33 404	17 464	4 662	788 136	69
96 701	93 479	124 218	147 374	129 043	108 109	55 308	49 584	27 767	7 219	1 566 120	70
52 952	49 809	63 426	73 297	62 038	49 555	23 644	18 453	9 186	2 125	779 119	71
43 749	43 670	60 792	74 077	67 005	58 554	31 664	31 131	18 581	5 094	787 001	72
102 038	88 897	117 836	145 157	131 641	111 486	63 442	43 590	29 017	7 918	1 564 392	73
55 775	47 714	60 394	72 367	63 448	51 154	27 340	16 292	9 686	2 375	778 445	74
46 263	41 183	57 442	72 790	68 193	60 332	36 102	27 298	19 331	5 543	785 947	75

9. Entwicklung der Bevölkerung in Mecklenburg- - Variante

Lfd. Nr.	Berechnungs- jahr (31.12.)		Alter von ... bis									
			0 - 5	5 - 10	10 - 15	15 - 20	20 - 25	25 - 30	30 - 35	35 - 40	40 - 45	45 - 50
1	2006	insg.	63 163	61 998	51 756	110 541	117 400	103 781	82 131	114 451	151 470	153 468
2	Basis- jahr	m	32 303	31 838	26 776	57 286	62 859	56 658	44 122	59 738	78 526	79 319
3		w	30 860	30 160	24 980	53 255	54 541	47 123	38 009	54 713	72 944	74 149
4	2007	insg.	62 963	62 302	52 372	94 192	116 386	104 085	83 459	106 325	144 348	156 053
5		m	32 164	31 977	27 094	48 763	62 246	56 511	45 038	55 751	74 846	80 540
6		w	30 799	30 325	25 278	45 429	54 140	47 574	38 421	50 574	69 502	75 513
7	2008	insg.	62 398	62 906	54 289	78 315	114 020	103 502	86 831	98 082	135 866	157 986
8		m	31 905	32 341	27 870	40 603	60 924	55 883	46 947	51 690	70 435	81 584
9		w	30 493	30 565	26 419	37 712	53 096	47 619	39 884	46 392	65 431	76 402
10	2009	insg.	61 503	63 399	57 042	63 583	110 583	102 139	90 741	90 772	127 205	156 927
11		m	31 455	32 613	29 214	32 934	59 189	54 715	49 134	47 997	66 104	81 148
12		w	30 048	30 786	27 828	30 649	51 394	47 424	41 607	42 775	61 101	75 779
13	2010	insg.	61 167	62 496	59 738	51 567	104 817	100 244	94 856	84 744	119 239	153 567
14		m	31 377	32 041	30 625	26 763	56 119	53 481	51 223	45 002	62 053	79 489
15		w	29 790	30 455	29 113	24 804	48 698	46 763	43 633	39 742	57 186	74 078
16	2011	insg.	60 272	62 091	61 111	49 028	91 370	98 867	97 049	80 268	112 321	147 994
17		m	30 932	31 827	31 276	25 533	49 146	52 382	52 387	42 690	58 748	76 643
18		w	29 340	30 264	29 835	23 495	42 224	46 485	44 662	37 578	53 573	71 351
19	2012	insg.	59 087	61 856	61 390	49 619	74 930	97 685	97 236	81 536	104 219	140 962
20		m	30 326	31 669	31 403	25 840	40 609	51 692	52 179	43 573	54 785	73 034
21		w	28 761	30 187	29 987	23 779	34 321	45 993	45 057	37 963	49 434	67 928
22	2013	insg.	57 346	61 249	61 969	51 520	59 014	95 159	96 534	84 837	95 997	132 595
23		m	29 436	31 389	31 755	26 610	32 455	50 304	51 489	45 441	50 745	68 712
24		w	27 910	29 860	30 214	24 910	26 559	44 855	45 045	39 396	45 252	63 883
25	2014	insg.	54 990	60 343	62 463	54 292	44 401	91 726	95 154	88 727	88 743	124 078
26		m	28 229	30 934	32 027	27 962	24 863	48 588	50 320	47 617	47 096	64 488
27		w	26 761	29 409	30 436	26 330	19 538	43 138	44 834	41 110	41 647	59 590
28	2015	insg.	52 113	60 066	61 599	57 129	32 980	86 372	93 438	92 936	82 864	116 313
29		m	26 755	30 889	31 475	29 430	18 975	45 758	49 201	49 765	44 198	60 576
30		w	25 358	29 177	30 124	27 699	14 005	40 614	44 237	43 171	38 666	55 737
31	2016	insg.	49 034	59 342	61 310	58 917	32 182	74 191	92 589	95 421	78 704	109 715
32		m	25 175	30 534	31 325	30 247	18 520	39 500	48 435	51 113	42 072	57 469
33		w	23 859	28 808	29 985	28 670	13 662	34 691	44 154	44 308	36 632	52 246
34	2017	insg.	45 907	58 445	61 268	59 768	35 570	59 939	92 338	96 108	80 418	102 081
35		m	23 571	30 074	31 275	30 610	20 032	32 177	48 314	51 226	43 202	53 783
36		w	22 336	28 371	29 993	29 158	15 538	27 762	44 024	44 882	37 216	48 298
37	2018	insg.	42 876	57 050	60 893	60 805	40 359	46 711	91 015	95 997	84 209	94 395
38		m	22 016	29 359	31 121	31 164	21 997	25 476	47 647	50 921	45 345	50 053
39		w	20 860	27 691	29 772	29 641	18 362	21 235	43 368	45 076	38 864	44 342

Vorpommern 2006 bis 2030 nach Altersgruppen und Geschlecht
3 -

unter ... Jahren										Insgesamt	Lfd. Nr.
50 - 55	55 - 60	60 - 65	65 - 70	70 - 75	75 - 80	80 - 85	85 - 90	90 - 95	95 u. mehr		
142 799	108 905	83 177	126 113	94 211	65 243	37 222	17 037	6 362	2 526	1 693 754	1
72 906	55 070	40 393	58 825	41 575	25 576	10 383	3 791	1 096	513	839 553	2
69 893	53 835	42 784	67 288	52 636	39 667	26 839	13 246	5 266	2 013	854 201	3
143 199	118 506	80 166	121 819	99 034	67 893	39 101	19 300	5 572	2 396	1 679 471	4
73 355	59 833	39 205	56 884	43 817	27 432	11 412	4 327	971	447	832 613	5
69 844	58 673	40 961	64 935	55 217	40 461	27 689	14 973	4 601	1 949	846 858	6
143 570	127 557	78 011	116 261	105 690	69 061	42 080	21 226	4 980	2 365	1 664 996	7
73 616	64 375	38 487	54 341	46 979	28 340	13 066	4 793	915	401	825 495	8
69 954	63 182	39 524	61 920	58 711	40 721	29 014	16 433	4 065	1 964	839 501	9
145 055	134 367	80 387	107 618	110 222	73 032	45 136	22 378	5 372	2 326	1 649 787	10
74 293	67 911	39 888	50 669	48 932	30 335	14 902	5 097	1 041	376	817 947	11
70 762	66 456	40 499	56 949	61 290	42 697	30 234	17 281	4 331	1 950	831 840	12
147 231	137 894	91 956	93 587	113 385	76 946	48 243	23 201	6 678	2 172	1 633 728	13
75 474	69 641	45 862	44 206	50 490	32 220	16 750	5 460	1 307	339	809 922	14
71 757	68 253	46 094	49 381	62 895	44 726	31 493	17 741	5 371	1 833	823 806	15
150 051	139 418	106 095	79 603	115 361	81 380	50 772	23 963	8 068	1 964	1 617 046	16
77 018	70 387	52 842	37 857	51 773	34 025	18 368	5 888	1 557	309	801 588	17
73 033	69 031	53 253	41 746	63 588	47 355	32 404	18 075	6 511	1 655	815 458	18
152 619	139 840	115 368	76 864	111 505	85 756	52 915	25 338	9 092	1 777	1 599 594	19
78 241	70 862	57 393	36 853	50 116	35 970	19 742	6 539	1 768	278	792 872	20
74 378	68 978	57 975	40 011	61 389	49 786	33 173	18 799	7 324	1 499	806 722	21
154 545	140 243	124 115	74 956	106 548	91 676	53 965	27 391	9 902	1 669	1 581 230	22
79 292	71 160	61 737	36 300	47 970	38 661	20 464	7 567	1 951	267	783 705	23
75 253	69 083	62 378	38 656	58 578	53 015	33 501	19 824	7 951	1 402	797 525	24
153 561	141 764	130 727	77 360	98 771	95 883	57 364	29 460	10 450	1 865	1 562 122	25
78 917	71 872	65 140	37 713	44 838	40 418	22 062	8 697	2 089	312	774 182	26
74 644	69 892	65 587	39 647	53 933	55 465	35 302	20 763	8 361	1 553	787 940	27
150 366	143 987	134 219	88 427	86 017	98 863	60 768	31 598	10 957	2 287	1 543 299	28
77 380	73 090	66 848	43 324	39 209	41 846	23 602	9 848	2 277	386	764 832	29
72 986	70 897	67 371	45 103	46 808	57 017	37 166	21 750	8 680	1 901	778 467	30
145 077	146 870	135 789	101 933	73 352	100 772	64 538	33 308	11 445	2 682	1 527 171	31
74 729	74 677	67 628	49 856	33 709	43 032	25 053	10 846	2 493	451	756 864	32
70 348	72 193	68 161	52 077	39 643	57 740	39 485	22 462	8 952	2 231	770 307	33
138 431	149 535	136 297	110 885	71 071	97 489	68 215	34 801	12 199	2 934	1 513 699	34
71 377	75 968	68 158	54 171	32 968	41 714	26 606	11 712	2 807	502	750 247	35
67 054	73 567	68 139	56 714	38 103	55 775	41 609	23 089	9 392	2 432	763 452	36
130 512	151 605	136 809	119 326	69 603	93 337	73 073	35 631	13 284	3 129	1 500 619	37
67 347	77 111	68 531	58 286	32 661	40 039	28 701	12 210	3 301	551	743 837	38
63 165	74 494	68 278	61 040	36 942	53 298	44 372	23 421	9 983	2 578	756 782	39

Noch: 9. Entwicklung der Bevölkerung in Mecklenburg-
- Variante

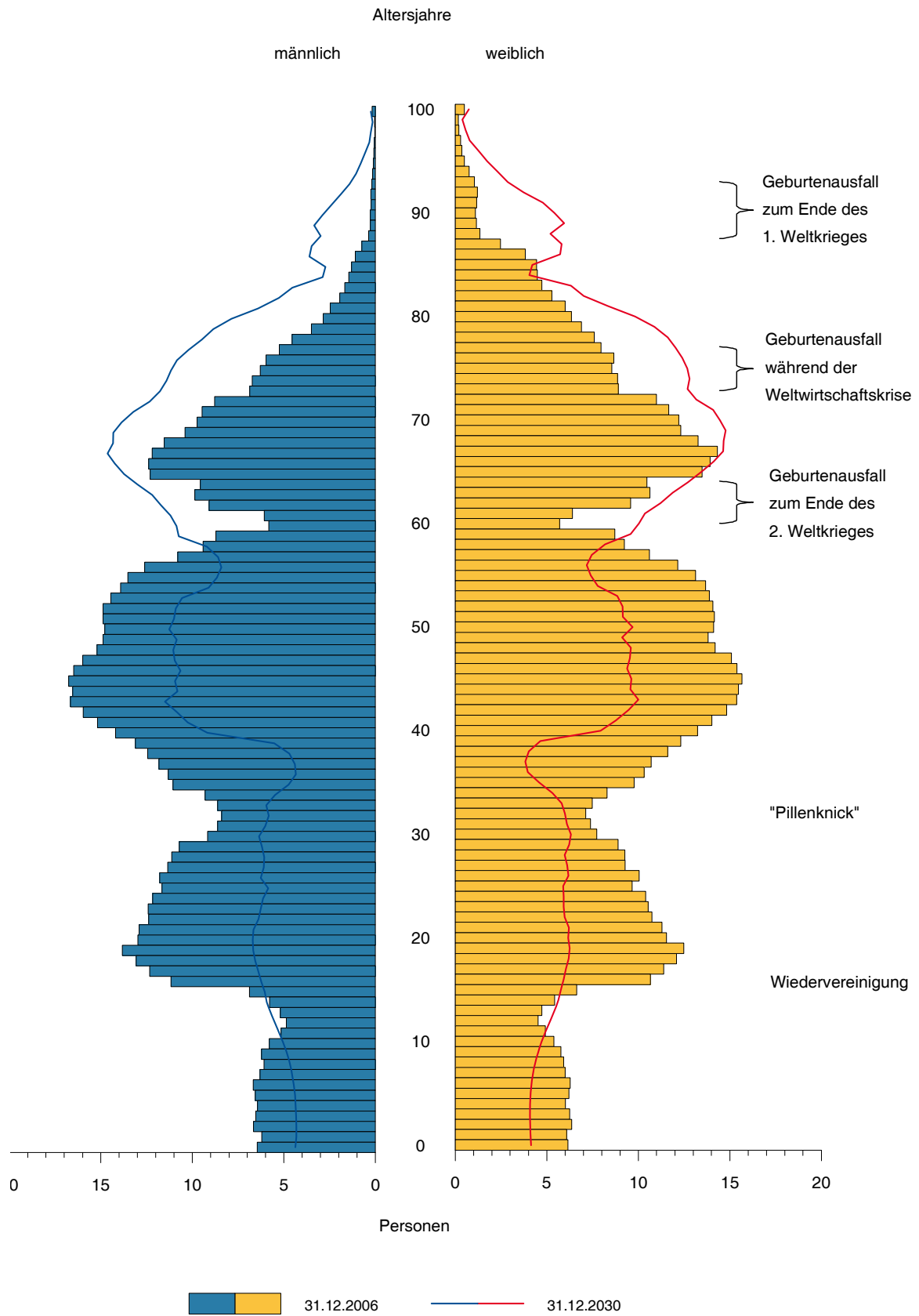
Lfd. Nr.	Berechnungs- jahr (31.12.)		Alter von ... bis									
			0 - 5	5 - 10	10 - 15	15 - 20	20 - 25	25 - 30	30 - 35	35 - 40	40 - 45	45 - 50
40	2019	insg.	40 023	55 062	60 232	61 615	45 609	34 990	89 000	95 247	88 592	87 687
41		m	20 554	28 335	30 798	31 589	24 335	19 390	46 766	50 165	47 801	46 718
42		w	19 469	26 727	29 434	30 026	21 274	15 600	42 234	45 082	40 791	40 969
43	2020	insg.	37 405	52 533	60 176	60 974	50 257	26 220	85 062	94 128	93 225	82 295
44		m	19 212	27 034	30 870	31 157	26 498	14 840	44 753	49 434	50 194	44 098
45		w	18 193	25 499	29 306	29 817	23 759	11 380	40 309	44 694	43 031	38 197
46	2021	insg.	34 984	49 662	59 590	60 804	52 976	27 006	73 791	93 651	95 957	78 438
47		m	17 970	25 558	30 588	31 073	27 665	15 165	39 021	48 908	51 686	42 152
48		w	17 014	24 104	29 002	29 731	25 311	11 841	34 770	44 743	44 271	36 286
49	2022	insg.	32 818	46 608	58 740	60 796	54 094	30 869	59 844	93 521	96 734	80 243
50		m	16 858	23 991	30 154	31 042	28 128	16 912	31 874	48 868	51 856	43 335
51		w	15 960	22 617	28 586	29 754	25 966	13 957	27 970	44 653	44 878	36 908
52	2023	insg.	30 956	43 596	57 354	60 431	55 188	35 742	46 707	92 234	96 658	84 043
53		m	15 905	22 445	29 444	30 894	28 705	18 919	25 230	48 227	51 578	45 484
54		w	15 051	21 151	27 910	29 537	26 483	16 823	21 477	44 007	45 080	38 559
55	2024	insg.	29 456	40 751	55 370	59 775	56 013	40 998	35 025	90 232	95 931	88 414
56		m	15 136	20 987	28 421	30 574	29 138	21 261	19 171	47 356	50 841	47 935
57		w	14 320	19 764	26 949	29 201	26 875	19 737	15 854	42 876	45 090	40 479
58	2025	insg.	28 340	38 138	52 840	59 723	55 374	45 647	26 271	86 313	94 835	93 036
59		m	14 563	19 648	27 119	30 648	28 708	23 426	14 634	45 356	50 130	50 325
60		w	13 777	18 490	25 721	29 075	26 666	22 221	11 637	40 957	44 705	42 711
61	2026	insg.	27 585	35 718	49 970	59 138	55 207	48 365	27 056	75 073	94 373	95 766
62		m	14 177	18 407	25 644	30 367	28 627	24 591	14 959	39 647	49 619	51 819
63		w	13 408	17 311	24 326	28 771	26 580	23 774	12 097	35 426	44 754	43 947
64	2027	insg.	27 148	33 553	46 916	58 291	55 198	49 484	30 914	61 163	94 259	96 558
65		m	13 953	17 296	24 077	29 935	28 597	25 055	16 704	32 525	49 592	52 003
66		w	13 195	16 257	22 839	28 356	26 601	24 429	14 210	28 638	44 667	44 555
67	2028	insg.	26 990	31 691	43 904	56 908	54 835	50 579	35 778	48 060	92 990	96 502
68		m	13 872	16 343	22 531	29 226	28 451	25 633	18 707	25 905	48 964	51 741
69		w	13 118	15 348	21 373	27 682	26 384	24 946	17 071	22 155	44 026	44 761
70	2029	insg.	27 063	30 192	41 059	54 927	54 183	51 404	41 024	36 409	91 004	95 798
71		m	13 909	15 575	21 073	28 205	28 134	26 067	21 044	19 868	48 103	51 023
72		w	13 154	14 617	19 986	26 722	26 049	25 337	19 980	16 541	42 901	44 775
73	2030	insg.	27 316	29 077	38 446	52 400	54 134	50 767	45 668	27 678	87 105	94 724
74		m	14 039	15 003	19 734	26 905	28 210	25 640	23 206	15 347	46 116	50 329
75		w	13 277	14 074	18 712	25 495	25 924	25 127	22 462	12 331	40 989	44 395

Vorpommern 2006 bis 2030 nach Altersgruppen und Geschlecht

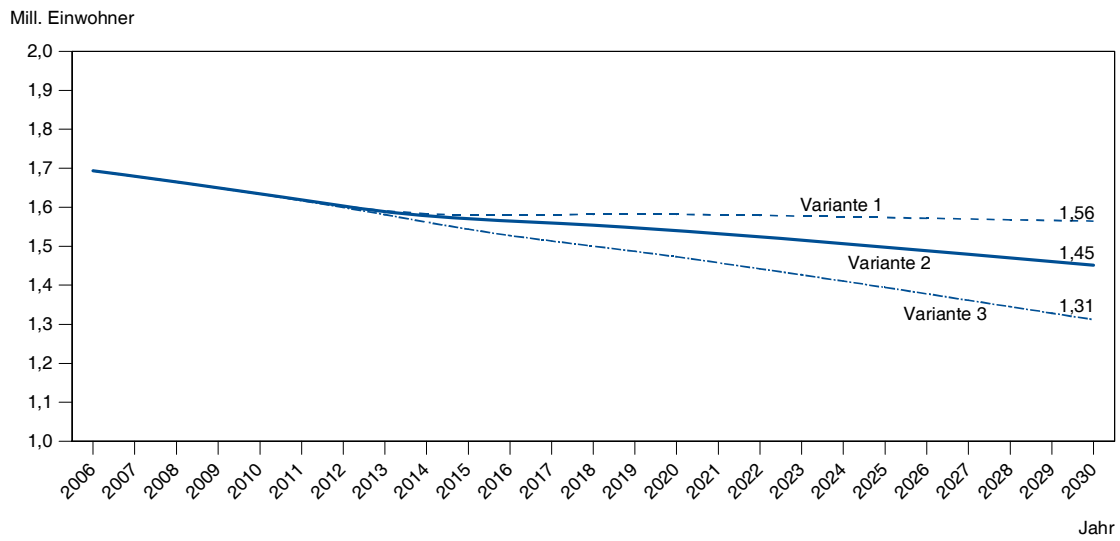
3 -

unter ... Jahren										Insgesamt	Lfd. Nr.
50 - 55	55 - 60	60 - 65	65 - 70	70 - 75	75 - 80	80 - 85	85 - 90	90 - 95	95 u. mehr		
122 446	150 852	138 411	125 745	72 119	86 738	76 765	38 186	14 360	3 337	1 487 016	40
63 410	76 886	69 304	61 538	34 111	37 557	30 176	13 308	3 836	601	737 178	41
59 036	73 966	69 107	64 207	38 008	49 181	46 589	24 878	10 524	2 736	749 838	42
115 103	147 932	140 695	129 200	82 533	75 700	79 425	40 780	15 500	3 614	1 472 757	43
59 762	75 531	70 562	63 217	39 256	32 944	31 397	14 386	4 385	677	730 207	44
55 341	72 401	70 133	65 983	43 277	42 756	48 028	26 394	11 115	2 937	742 550	45
108 813	142 911	143 595	130 824	95 152	64 767	81 148	43 569	16 376	3 876	1 457 890	46
56 847	73 066	72 159	64 033	45 195	28 460	32 405	15 383	4 851	761	722 946	47
51 966	69 845	71 436	66 791	49 957	36 307	48 743	28 186	11 525	3 115	734 944	48
101 379	136 507	146 265	131 418	103 594	63 001	78 493	46 231	17 166	4 186	1 442 507	49
53 297	69 882	73 459	64 616	49 170	27 993	31 429	16 442	5 264	871	715 441	50
48 082	66 625	72 806	66 802	54 424	35 008	47 064	29 789	11 902	3 315	727 066	51
93 853	128 835	148 347	132 028	111 553	61 999	75 286	49 664	17 662	4 591	1 426 727	52
49 678	66 030	74 613	65 057	52 971	27 917	30 257	17 837	5 525	1 040	707 756	53
44 175	62 805	73 734	66 971	58 582	34 082	45 029	31 827	12 137	3 551	718 971	54
87 279	121 011	147 696	133 700	117 640	64 550	70 162	52 496	19 183	4 995	1 410 677	55
46 441	62 262	74 458	65 884	56 004	29 342	28 498	18 908	6 122	1 219	699 958	56
40 838	58 749	73 238	67 816	61 636	35 208	41 664	33 588	13 061	3 776	710 719	57
82 003	113 886	144 943	136 017	121 011	73 979	61 338	54 573	20 740	5 448	1 394 455	58
43 905	58 767	73 218	67 166	57 637	33 846	25 058	19 815	6 717	1 410	692 096	59
38 098	55 119	71 725	68 851	63 374	40 133	36 280	34 758	14 023	4 038	702 359	60
78 245	107 775	140 142	138 912	122 679	85 314	52 691	55 929	22 329	5 796	1 378 063	61
42 030	55 974	70 905	68 754	58 486	38 996	21 764	20 552	7 247	1 574	684 139	62
36 215	51 801	69 237	70 158	64 193	46 318	30 927	35 377	15 082	4 222	693 924	63
80 060	100 524	133 990	141 570	123 369	93 009	51 585	54 047	23 792	6 137	1 361 567	64
43 221	52 548	67 894	70 049	59 115	42 503	21 587	19 931	7 802	1 729	676 116	65
36 839	47 976	66 096	71 521	64 254	50 506	29 998	34 116	15 990	4 408	685 451	66
83 839	93 176	126 598	143 653	124 084	100 244	51 206	51 953	25 637	6 413	1 345 040	67
45 358	49 049	64 235	71 200	59 618	45 849	21 762	19 254	8 512	1 853	668 063	68
38 481	44 127	62 363	72 453	64 466	54 395	29 444	32 699	17 125	4 560	676 977	69
88 176	86 757	119 050	143 109	125 813	105 808	53 773	48 595	27 315	7 084	1 328 543	70
47 785	45 917	60 651	71 112	60 479	48 540	23 108	18 213	9 098	2 102	660 006	71
40 391	40 840	58 399	71 997	65 334	57 268	30 665	30 382	18 217	4 982	668 537	72
92 758	81 614	112 175	140 540	128 134	108 983	61 752	42 533	28 534	7 767	1 312 105	73
50 146	43 470	57 324	69 993	61 748	50 042	26 736	16 030	9 589	2 348	651 955	74
42 612	38 144	54 851	70 547	66 386	58 941	35 016	26 503	18 945	5 419	660 150	75

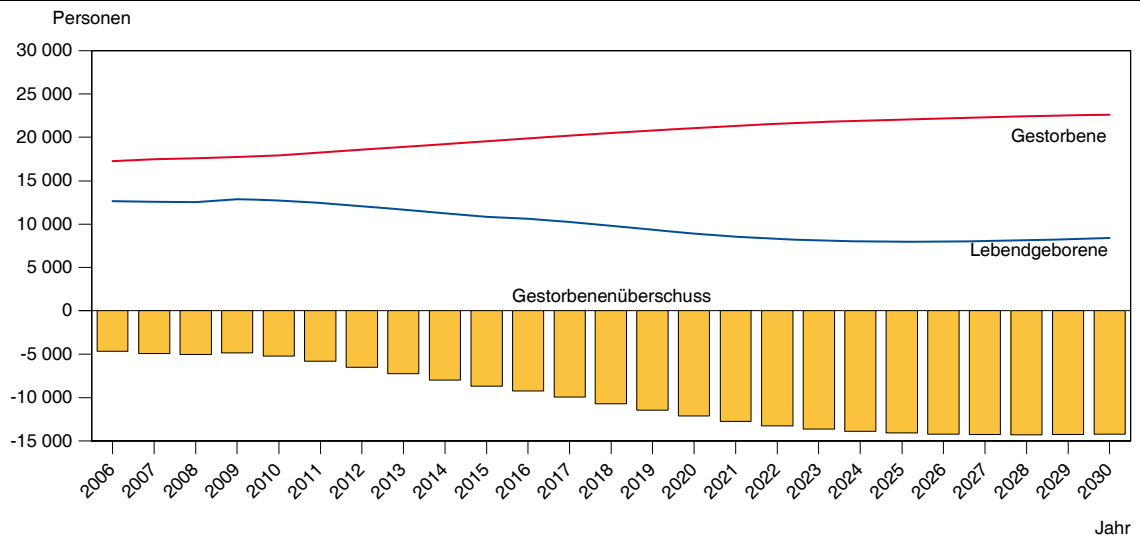
Grafiken: 1. Altersaufbau der Bevölkerung in Mecklenburg-Vorpommern 2006 und 2030 (Variante 2 = V2)



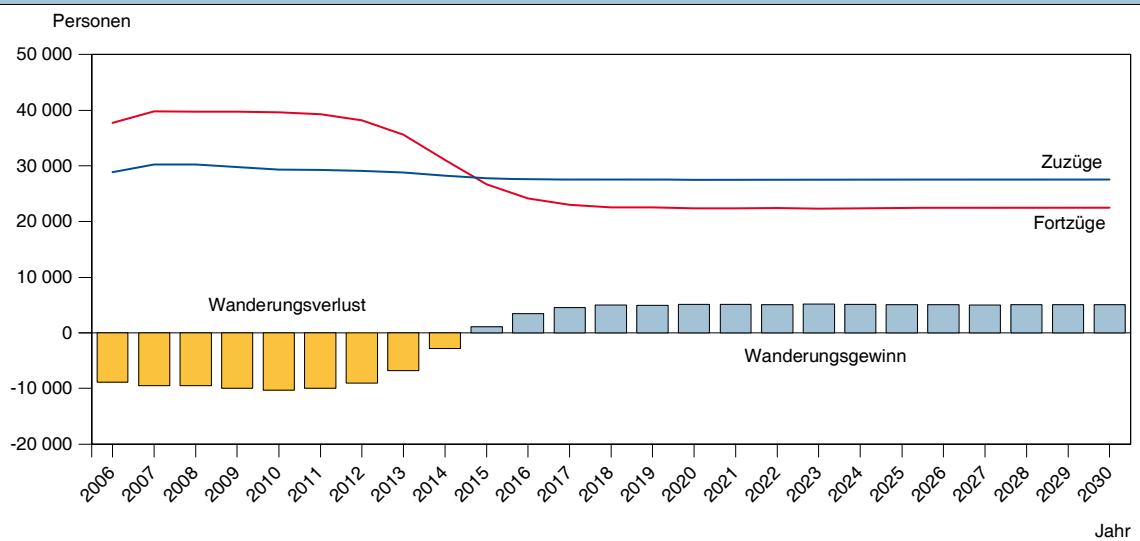
2. Bevölkerungsentwicklung in Mecklenburg-Vorpommern



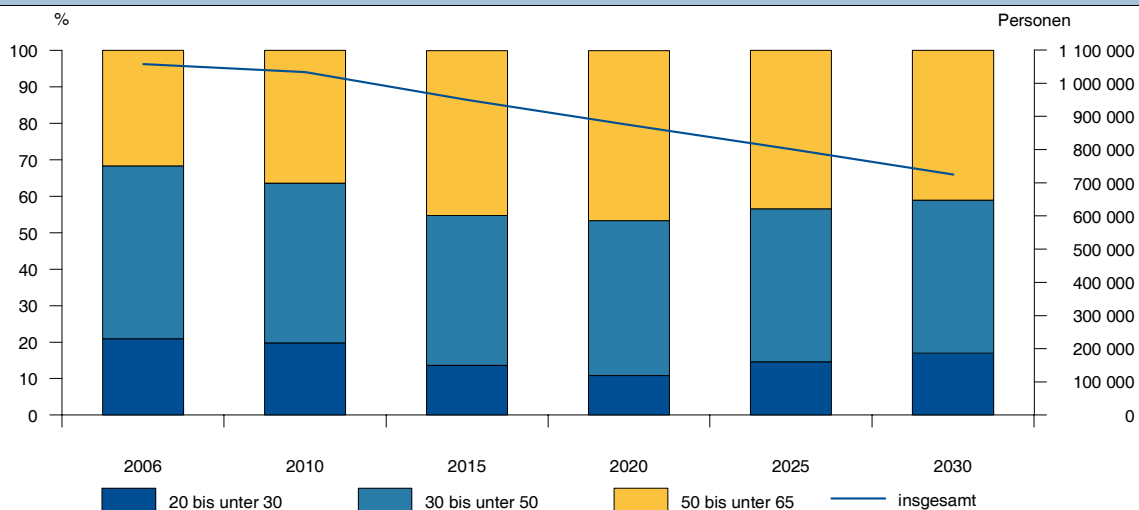
3. Lebendgeborene und Gestorbene in Mecklenburg-Vorpommern (V2)



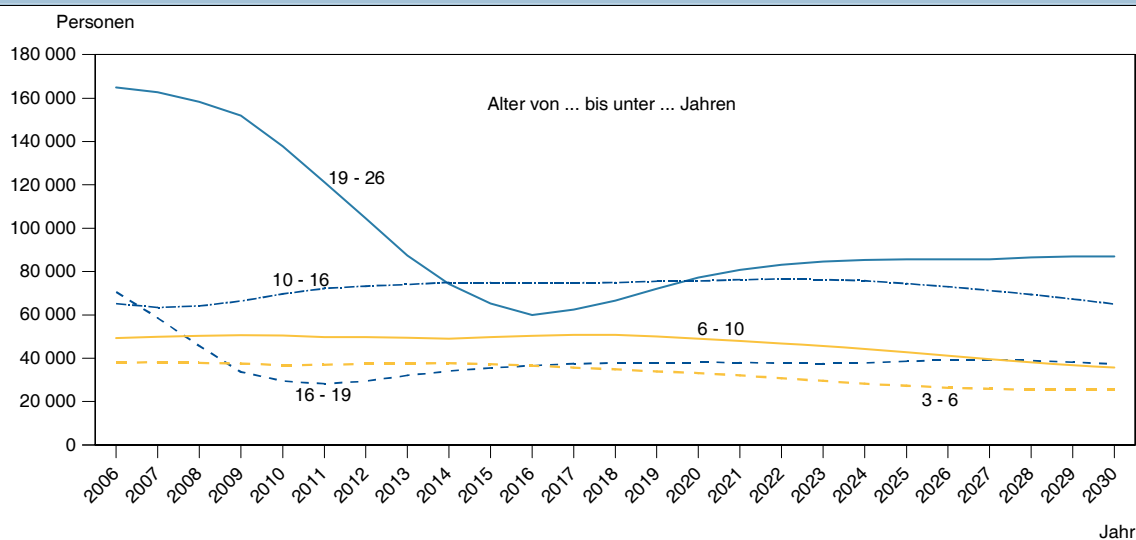
4. Wanderungen über die Landesgrenze in Mecklenburg-Vorpommern (V2)



5. Entwicklung und Struktur der Bevölkerung im Erwerbsalter (V2)



6. Bevölkerungsentwicklung in den für das Bildungswesen relevanten Altersgruppen (V2)



7. Entwicklung des Verhältnisses der Jungen und Alten zu den im erwerbsfähigen Alter stehenden Personen (V2)

