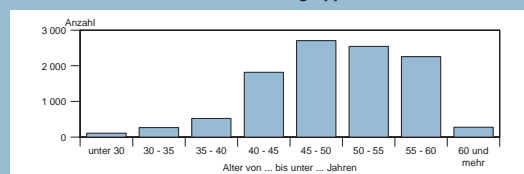


Schüler			
Merkmal	1991	2001	2010
<b>Teilnehmende Schüler am Fremdsprachenunterricht (Pflicht- und Wahlpflichtunterricht)</b>			
Dänisch	-	-	34
Englisch	146 313	180 024	101 700
Französisch	4 459	35 934	15 365
Griechisch	5	63	45
Latein	953	6 927	5 420
Polnisch	19	180	321
Russisch	96 698	21 787	6 457
Schwedisch	43	529	618
Spanisch	265	2 140	4 559
<b>Absolventen/Abgänger nach Abschlussarten</b>			
Insgesamt	22 141 <sup>3)</sup>	22 525	10 486
Hochschulreife	4 571 <sup>3)</sup>	343 <sup>4)</sup>	3 666
Fachhochschulreife	-	141	328
Mittlere Reife <sup>1)</sup>	11 284 <sup>3)</sup>	13 022	3 870
Berufsreife <sup>2)</sup>	3 768 <sup>3)</sup>	5 943	1 188
Förderschulabschluss	934 <sup>3)</sup>	1 337	945
ohne Abschluss	1 584 <sup>3)</sup>	1 739	489

1) bis 2007: Realschulabschluss - 2) bis 2007: Hauptschulabschluss - 3) 1993 - 4) Einführung des 13. Schuljahres, im Jahr 2000: 6 425 Absolventen

Lehrkräfte			
Merkmal	1991	2001	2010
<b>Voll- bzw. teilzeitbeschäftigte Lehrkräfte nach Organisationsform der Schulen</b>			
Insgesamt	21 582	15 053	10 500
Grundschule	4 014	2 329	2 139
Grundschule mit Orientierungsstufe	244	50	198
Hauptschule	25	15	-
Hauptschule mit Grundschule	742	113	-
Regionale Schule	x	x	1 865
Regionale Schule mit Grundschule	x	x	1 233
Regionale Schule und Gymnasium	x	x	18
Realschule	1 480	713	-
Realschule mit Grundschule	2 076	435	-
Verbundene Haupt- und Realschule	2 491	2 719	-
Verbundene Haupt- und Realschule mit Grundschule	4 447	2 273	-
Gymnasium	3 502	3 725	1 749
Gymnasium mit Grundschule	-	-	109
Gymnasium mit Regionalschulklassen	-	117	138
Gymnasium und Regional- mit Grundschule	-	-	38
Integrierte Gesamtschule	540	550	618
Kooperative Gesamtschule	184	172	922
Waldorfschule	-	47	61
Förderschule	1 837	1 773	1 380
Abendgymnasium	-	22	32

**Voll- bzw. teilzeitbeschäftigte Lehrkräfte an allgemein bildenden Schulen  
2010 nach Altersgruppen**



## Vorbemerkungen

Allgemein bildende Schulen führen die Schüler zu Abschlussprüfungen (Jahrgangsstufe 9 und 10) bzw. Reifeprüfungen (Jahrgangsstufen 12 und 13), sofern die Schüler die allgemein bildende Schule nicht vorzeitig verlassen.

Öffentliche (staatliche) Schulen sind Schulen in Trägerschaft der Gemeinden, kreisfreien Städte, Ämter, Schulverbände, Landkreise und des Landes.

Private Schulen (Ersatz- oder Ergänzungsschulen) sind in Mecklenburg-Vorpommern Schulen in freier Trägerschaft. Sie können von natürlichen oder juristischen Personen des privaten oder öffentlichen Rechts, nach Landesrecht jedoch nicht vom Land und von den Gemeinden oder Gemeindeverbänden errichtet oder betrieben werden.

Bildungsbereiche sind:

- der Vorschulbereich,
- der Primarbereich; er umfasst die Diagnoseförderklasse 0 und die Jahrgangsstufen 1 bis 4,
- der Sekundarbereich I; er umfasst die Jahrgangsstufen 5 bis 10 im nichtgymnasialen Bereich, Jahrgangsstufen 5 bis 9 im gymnasialen Bereich,
- der Sekundarbereich II; er umfasst die Jahrgangsstufen 10 bis 12 bzw. 11 bis 13,
- Förderschulen.

Schularten sind:

- Vorklasse,
- Grundschule,
- Schulart mit mehreren Bildungsgängen,
- Hauptschule,
- Realschule,
- Gymnasium,
- Integrierte Gesamtschule,
- Waldorfschule,
- Förderschule,
- Abendgymnasium.

Klassen sind Gruppen von Schülern (Klassenverband), die in der Regel gemeinsam unterrichtet werden.

Jahrgangsstufen kennzeichnen das jeweilige klassenspezifische Bildungsniveau, das die Schüler eines Klassenverbandes erreicht haben. Sie werden vom 1. Grundschuljahr (1. Jahrgangsstufe) aufsteigend gezählt.

Absolventen/Abgänger sind Schüler der allgemein bildenden Schulen, die im Verlauf oder am Ende des Schuljahres mit einem Abschluss- bzw. Abgangszeugnis eine allgemein bildende Schule verlassen, unabhängig davon, ob sie (zum Erwerb zusätzlicher Abschlussqualifikationen) an eine andere allgemein bildende Schulart wechseln.

Voll- bzw. teilzeitbeschäftigte Lehrkräfte können mit voller Pflichtstundenzahl beschäftigt (vollzeitbeschäftigte Lehrkräfte) sein, oder diese kann aufgrund ländergesetzlicher Regelungen bis zu 50 Prozent ermäßigt werden (teilzeitbeschäftigte Lehrkräfte).

Es werden geschlechtsneutrale Formulierungen, soweit vorhanden, bevorzugt. Sonst steht die männliche Form gleichermaßen für Frauen und Männer.

Zeichenerklärung:

- nichts vorhanden
- x Aussage nicht sinnvoll oder Fragestellung nicht zutreffend

*Wir danken dem Ministerium für Verkehr, Bau und Landesentwicklung für die Bereitstellung des Titelfotos.*

*Fotograf: Pressefoto Lindenbeck, Schwerin*

Falls Sie Fragen haben oder weitere Informationen wünschen, richten Sie Ihre Anfragen - schriftlich oder telefonisch - an:

Statistisches Amt  
Mecklenburg-Vorpommern  
Postfach 12 01 35  
19018 Schwerin  
Telefon: 0385 588-56422  
Telefax: 0385 588-56909  
Internet: <http://www.statistik-mv.de>  
E-Mail: [dezernat42@statistik-mv.de](mailto:dezernat42@statistik-mv.de)



## Allgemein bildende Schulen

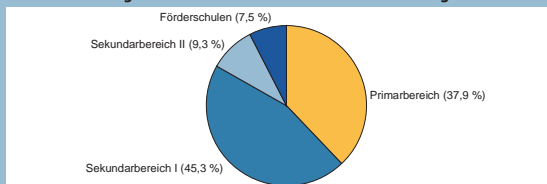
### Schulen Schüler Lehrkräfte

## Schulen, Schüler

Merkmal	1991	2001	2010
Allgemein bildende Schulen	971	788	574
öffentliche Schulen	970	754	503
Schulen in freier Trägerschaft	1	34	71
Klassen	14 202	9 982	6 426
Schüler	287 696	214 430	129 444
und zwar: weiblich	142 611	105 786	63 145
Ausländer	252	2 024	2 387
<b>Schüler nach Bildungsbereichen und Jahrgangsstufen</b>			
Vorschulbereich	-	246	-
Primarbereich	112 945 <sup>1)</sup>	42 131	49 030
Diagnoseförderklasse 0	-	444	651
1. Jahrgangsstufe	29 250	9 087	12 232
2. Jahrgangsstufe	28 086	9 314	11 472
3. Jahrgangsstufe	27 437	9 784	10 922
4. Jahrgangsstufe	27 924	11 595	11 078
Jahrgangsstufen übergreifend	-	1 907	2 675
Sekundarbereich I	154 120	139 852	58 686
5. Jahrgangsstufe	28 633	17 638	11 212
6. Jahrgangsstufe	29 305	22 868	10 830
7. Jahrgangsstufe	28 182	24 405	10 960
8. Jahrgangsstufe	27 061	26 100	10 594
9. Jahrgangsstufe	23 008	26 150	9 950
10. Jahrgangsstufe	17 931	22 365	3 648
Jahrgangsstufen übergreifend	-	326	1 492
Sekundarbereich II	8 451	18 492	12 029
10. Jahrgangsstufe	-	-	4 155
11. Jahrgangsstufe	5 296	6 174	4 164
12. Jahrgangsstufe	3 155	6 254	3 493
13. Jahrgangsstufe	x	6 064	217
Förderschulen	12 180	13 709	9 699
<b>Allgemein bildende Schulen nach der Organisationsform der Schulen</b>			
Grundschule	289	246	230
Grundschule mit Orientierungsstufe	24	7	24
Hauptschule	2	1	-
Hauptschule mit Grundschule	34	8	-
Regionale Schule	x	x	89
Regionale Schule mit Grundschule	x	x	48
Regionale Schule und Gymnasium	x	x	1
Realschule	68	43	-
Realschule mit Grundschule	75	24	-
Verbundene Haupt- und Realschule	101	136	-
Verbundene Haupt- und Realschule mit Grundschule	168	112	-
Gymnasium	92	84	45
Gymnasium mit Grundschule	-	-	2
Gymnasium mit Regionalschulklassen	-	2	2
Gymnasium und Regional- mit Grundschule	-	-	1
Integrierte Gesamtschule	14	17	21
Kooperative Gesamtschule	4	5	20
Waldorfschule	-	3	3
Förderschule	100	96	84
Abendgymnasium	-	4	4

1) einschl. 248 Schülern mit Lese-Rechtschreib-Schwäche ohne Zuordnung zu den Jahrgangsstufen 1 bis 4

### Schüler an allgemein bildenden Schulen 2010 nach Bildungsbereichen



## Klassen, Schüler

Merkmal	1991	2001	2010
<b>Klassen und Schüler nach Schularten</b>			
Vorklasse/Frühförderung <sup>1)</sup>			
Klassen	-	27	-
Schüler	-	246	-
und zwar weiblich	-	93	-
Ausländer	-	6	-
Grundschule			
Klassen	5 501	2 293	2 512
Schüler	112 708	41 945	48 776
und zwar weiblich	55 622	20 271	23 932
Ausländer	145	948	671
Schulart mit mehreren Bildungsgängen <sup>2)</sup>			
Klassen	55	730	1 903
Schüler	943	15 204	36 816
und zwar weiblich	461	6 837	17 690
Ausländer	-	98	700
Hauptschule			
Klassen	911	700	-
Schüler	15 238	11 451	-
und zwar weiblich	5 457	4 317	-
Ausländer	19	75	-
Realschule			
Klassen	4 332	2 738	8
Schüler	87 635	59 607	159
und zwar weiblich	42 654	29 000	87
Ausländer	42	294	-
Gymnasium			
Klassen	1 771	1 845	691
Schüler	52 094	63 977	26 576
und zwar weiblich	30 840	36 303	14 208
Ausländer	38	441	614
Integrierte Gesamtschule			
Klassen	297	292	274
Schüler	6 898	7 290	6 028
und zwar weiblich	3 112	3 432	2 983
Ausländer	6	76	213
Waldorfschule			
Klassen	-	29	30
Schüler	-	605	891
und zwar weiblich	-	277	474
Ausländer	-	8	20
Förderschule			
Klassen	1 335	1 328	1 008
Schüler	12 180	13 709	9 699
und zwar weiblich	4 465	5 061	3 553
Ausländer	2	77	164
Abendgymnasium			
Klassen	-	x	x
Schüler	-	396	499
und zwar weiblich	-	195	218
Ausländer	-	1	5

1) bundeseinheitlich unter „Schulkindergärten“

2) Bildungsgang übergreifende Klassen und ab 2002 Regionale Schule

## Schüler

Merkmal	1991 <sup>1)</sup>	2001	2010
<b>Schüler nach Kreisen</b>			
Kreisfreie Städte			
Greifswald	11 263	7 048	4 898
Neubrandenburg	16 223	9 865	5 990
Rostock	37 242	23 513	15 369
Schwerin	20 862	12 582	8 686
Stralsund	10 601	6 851	4 698
Wismar	7 741	4 634	3 020
Landkreise			
Bad Doberan	14 514	13 551	8 694
Demmin	15 943	11 463	6 246
Güstrow	20 174	14 378	8 067
Ludwigslust	20 296	16 999	10 234
Mecklenburg-Strelitz	12 734	10 237	5 568
Müritz	11 029	8 543	5 275
Nordvorpommern	18 668	14 157	7 655
Nordwestmecklenburg	17 032	15 043	10 013
Ostvorpommern	17 780	12 832	7 524
Parchim	16 702	13 418	7 283
Rügen	13 608	9 066	4 677
Uecker-Randow	15 792	10 250	5 547
Mecklenburg-Vorpommern	298 204	214 430	129 444
<b>Einschulungen nach Kreisen</b>			
Kreisfreie Städte			
Greifswald	940	337	440
Neubrandenburg	1 352	388	563
Rostock	3 276	998	1 476
Schwerin	1 788	557	816
Stralsund	966	292	430
Wismar	694	211	311
Landkreise			
Bad Doberan	1 413	684	916
Demmin	1 552	548	605
Güstrow	2 000	720	761
Ludwigslust	1 930	774	1 030
Mecklenburg-Strelitz	1 208	458	559
Müritz	1 092	391	498
Nordvorpommern	1 689	659	812
Nordwestmecklenburg	1 640	801	1 005
Ostvorpommern	1 669	620	779
Parchim	1 606	599	697
Rügen	1 339	384	484
Uecker-Randow	1 453	447	531
Mecklenburg-Vorpommern	27 607	9 868	12 713

1) Gebietsstand gemäß Landkreisneordnungsgesetz ab 12.6.1994

### Schüler an allgemein bildenden Schulen 2010 nach Kreisen

