



# **Zahlenspiegel Mecklenburg-Vorpommern**

**Juni 2009**

## Zeichenerklärungen

- nichts vorhanden
- 0** weniger als die Hälfte von 1 in der letzten besetzten Stelle, jedoch mehr als nichts
- .** Zahlenwert unbekannt oder geheim zu halten
- ...** Zahl lag bei Redaktionsschluss noch nicht vor
- x** Aussage nicht sinnvoll oder Fragestellung nicht zutreffend
- /** keine Angabe, da Zahlenwert nicht ausreichend genau oder nicht repräsentativ
- ( )** Zahl hat eingeschränkte Aussagefähigkeit
- p** vorläufige Zahl
- s** geschätzte Zahl
- r** berichtigte Zahl

## Impressum

Herausgeber:  
Statistisches Amt  
Mecklenburg-Vorpommern  
Lübecker Str. 287  
19059 Schwerin

Telefon: 0385 4801-0  
Telefax: 0385 4801-4123  
Internet: <http://www.statistik-mv.de>  
E-Mail: [statistik.post@statistik-mv.de](mailto:statistik.post@statistik-mv.de)

Vertrieb: 0385 4801-4548

Erscheinungsfolge: monatlich

Printausgabe: EUR 3,00

Redaktionsschluss: 28. Mai 2009

© Statistisches Amt Mecklenburg-Vorpommern, Schwerin, 2009  
Vervielfältigung und Verbreitung, auch auszugsweise, mit Quellenangabe gestattet.

Diese Veröffentlichung erscheint monatlich und enthält die aktuellsten Daten aus allen Bereichen der amtlichen Statistik.  
Zur Methodik informieren Sie sich bitte in den jeweiligen Statistischen Berichten.



Die mit einem Stern versehenen Positionen im Landesdatenteil werden von allen statistischen Ämtern der Länder im „Zahlenspiegel“ veröffentlicht.  
Die Angaben tragen teilweise vorläufigen Charakter.

# Landesdaten Mecklenburg-Vorpommern

## Aktuelle Konjunkturdaten

Merkmal	Einheit	Jüngster Monat/Jüngstes Quartal		Monatsdurchschnitt	
		absolut	Veränderung zum Vorjahr in Prozent	absolut	Veränderung zum Vorjahr in Prozent
<b>ARBEITSMARKT <sup>1)</sup></b>					
Arbeitslose	1 000	128,2	- 3,8	133,5	- 5,0
darunter: Frauen	1 000	56,6	- 10,9	59,2	- 11,0
Gemeldete Stellen	Anzahl	14 028	+ 6,0	13 406	+ 5,9
<b>BAUTÄTIGKEIT</b>					
<b>März 2009</b>					
Baugenehmigungen	Anzahl	337	+ 30,6	339	+ 65,4
Wohnungen insgesamt	Anzahl	337	+ 30,6	339	+ 65,4
veranschlagte Kosten der Bauwerke (Neubau, Wohngebäude)	1 000 EUR	28 880	+ 35,8	29 064	+ 51,9
Nichtwohngebäude (Neubau)	Anzahl	41	+ 115,8	35	+ 75,0
veranschlagte Kosten der Bauwerke	1 000 EUR	33 283	+ 279,0	43 498	+ 181,9
<b>LANDWIRTSCHAFT</b>					
<b>März 2009</b>					
Schlachtmengen (ohne Geflügel) <sup>2)</sup>	t	8 356,7	+ 25,0	7 605,3	+ 4,6
Rinder	t	4 125,0	+ 21,2	3 652,3	- 1,8
Schweine	t	4 195,9	+ 29,5	3 925,8	+ 11,7
<b>Februar 2009</b>					
Milcherzeugung (an Molkereien geliefert)	1 000 t	111,5	- 2,6	116,7	- 0,3
<b>VERARBEITENDES GEWERBE SOWIE BERGBAU <sup>3)</sup></b>					
<b>März 2009</b>					
Umsatz (ohne Umsatzsteuer)	Mill. EUR	852,4	- 0,3	780,0	- 11,0
darunter: Auslandsumsatz	Mill. EUR	251,8	+ 40,2	249,0	+ 18,1
Beschäftigte <sup>4)</sup>	Anzahl	45 830	+ 3,5	45 724	+ 4,5
<b>BAUHAUPTGEWERBE <sup>5)</sup></b>					
<b>März 2009</b>					
Baugewerblicher Umsatz (ohne Umsatzsteuer)	Mill. EUR	92,9	- 14,2	66,0	- 28,8
Beschäftigte <sup>4)</sup>	Anzahl	15 178	- 7,2	15 016	- 5,2
<b>EINZELHANDEL <sup>6)</sup></b>					
<b>März 2009</b>					
Umsatz real	2005=100	90,2	- 5,9	85,3	- 6,3
Beschäftigte	2005=100	105,4	- 2,0	105,7	- 1,1
<b>GASTGEWERBE</b>					
<b>März 2009</b>					
Umsatz real	2005=100	84,5	- 9,3	73,5	- 6,7
Beschäftigte	2005=100	101,1	- 3,8	99,1	- 3,2
<b>TOURISMUS <sup>7)</sup></b>					
<b>März 2009</b>					
Gästeübernachtungen	1 000	1 246,1	- 18,9	983,5	- 10,5
<b>AUßENHANDEL <sup>8)</sup></b>					
<b>Januar 2009</b>					
Ausfuhr (Spezialhandel)	Mill. EUR	529,8	+ 24,6	529,8	+ 24,6
Einfuhr (Generalhandel)	Mill. EUR	309,7	- 9,7	309,7	- 9,7
<b>UNTERNEHMEN</b>					
<b>März 2009</b>					
Gewerbeanmeldungen <sup>9)</sup>	Anzahl	1 493	+ 26,5	1 274	- 2,4
Gewerbeabmeldungen <sup>9)</sup>	Anzahl	1 366	+ 30,2	1 301	+ 0,1
Unternehmensinsolvenzen	Anzahl	43	+ 38,7	42	- 4,5
<b>HANDWERK</b>					
<b>IV. Quartal 2007</b>					
Umsatz	2003=100 <sup>*)</sup>	115,4	- 7,7	100,0	- 3,8
Beschäftigte	2003=100 <sup>*)</sup>	88,9	- 3,1	90,3	+ 1,2
<b>PREISE</b>					
<b>Mai 2009</b>					
Verbraucherpreisindex	2005=100	108,4	+ 0,5	108,2	+ 0,9

\*) hier: Vierteljahresdurchschnitt - \*\*) hier: am 30.9.

- 1) Quelle: Bundesagentur für Arbeit; unter Einschluss der Grundsicherung für Arbeit Suchende; Ergebnisse sind vorläufig; die jeweils aktuellen Werte sind im Internetangebot der Bundesagentur für Arbeit als detaillierte Übersichten zu finden.
- 2) aus gewerblichen Schlachtungen von Tieren in- und ausländischer Herkunft (Rinder, Schweine, Schafe, Pferde, Ziegen); einschließlich Schlachtfetten, jedoch ohne Innereien
- 3) einschließlich Gewinnung von Steinen und Erden; Betriebe mit 50 und mehr Beschäftigten
- 4) einschließlich der tätigen Inhaber
- 5) Vorbereitende Baustellenarbeiten, Hoch und Tiefbau; nach der Totalerhebung hochgerechnete Ergebnisse
- 6) einschließlich Tankstellen
- 7) Betriebe ab 9 Betten; einschließlich Campingplätzen (Touristik-Camping)
- 8) Wegen der unterschiedlichen Abgrenzung von Spezialhandel und Generalhandel ist eine Saldierung der Ein- und Ausfuhrergebnisse nicht vertretbar.
- 9) ohne Automatenaufsteller und Reisegewerbe

# Landesdaten Mecklenburg-Vorpommern

## Bevölkerung

Merkmal	Einheit	2006	2007	2007			2008		
		Durchschnitt der Monate		August	September	Oktober	August	September	Oktober
* Bevölkerung am Monatsende	1 000	1 693,8 <sup>2)</sup>	1 679,7 <sup>2)</sup>	1 684,4	1 683,4	1 682,2	1 670,2	1 668,5	1 667,1
<b>Natürliche Bevölkerungsbewegung</b>									
* Eheschließungen	Anzahl	787	812	1 487	1 078	680	2 413	1 038	755
* Lebendgeborene	Anzahl	1 053	1 066	1 260	1 113	1 147	1 098	1 253	1 131
* Gestorbene (ohne Totgeborene)	Anzahl	1 440	1 466	1 377	1 195	1 506	1 234	1 507	1 507
darunter									
* im 1. Lebensjahr Gestorbene	Anzahl	4	3	1	1	4	4	2	8
* Überschuss d. Geborenen (+) bzw. Gestorbenen (-)	Anzahl	- 387	- 401	- 117	- 82	- 359	- 136	- 254	- 376
<b>Wanderungen</b>									
* Zuzüge über die Landesgrenze	Anzahl	2 404	2 520	3 082	2 959	3 916	2 960	3 380	3 656
* darunter: aus dem Ausland	Anzahl	444	491	520	608	777	502	632	725
* Fortzüge über die Landesgrenze	Anzahl	3 143	3 293	4 196	3 896	4 755	4 426	4 878	4 695
* darunter: in das Ausland	Anzahl	371	417	411	460	413	572	675	576
* Wanderungsgewinn (+) bzw. -verlust (-)	Anzahl	- 738	- 773	- 1 114	- 937	- 839	- 1 466	- 1 498	- 1 039
* Innerhalb des Landes Umgezogene <sup>1)</sup>	Anzahl	4 642	4 611	5 474	5 326	5 832	5 553	5 994	5 667

1) ohne innerhalb der Gemeinde Umgezogene

2) statt Durchschnitt der Monate hier: Bevölkerung am 31.12.

## Erwerbstätigkeit

Merkmal	Einheit	2007	2008	2007			2008		
		30.6.		30.6.	30.9.	31.12.	31.3.	30.6.	30.9.
<b>Beschäftigte <sup>1)</sup></b>									
* Sozialversicherungspflichtig Beschäftigte am Arbeitsort <sup>2)</sup>	1 000	511,6	520,6	511,6	523,1	523,1	505,8	520,6	528,0
* Frauen	1 000	261,8	266,4	261,8	266,4	266,4	259,8	266,4	269,5
* Ausländer/-innen	1 000	4,0	4,5	4,0	4,2	4,2	3,9	4,5	4,6
* Teilzeitbeschäftigte	1 000	89,0	94,8	89,0	90,9	90,9	91,4	94,8	95,6
* darunter: Frauen	1 000	75,3	79,6	75,3	76,5	76,5	77,1	79,6	80,0
Sozialversicherungspflichtig Beschäftigte nach Wirtschaftsbereichen									
* Land- und Forstwirtschaft, Fischerei	1 000	.	17,0	.	.	.	15,8	17,0	17,4
* Produzierendes Gewerbe	1 000	.	116,4	.	.	.	112,9	116,4	119,4
* Handel, Verkehr und Gastgewerbe	1 000	.	127,5	.	.	.	119,9	127,5	130,0
* Erbringung von Unternehmensdienstleistungen	1 000	.	82,7	.	.	.	80,4	82,7	84,3
* Erbringung von öffentlichen und privaten Dienstleistungen	1 000	.	177,0	.	.	.	176,8	177,0	176,7
Merkmal	Einheit	2007	2008	2008			2009		
		Durchschnitt der Monate		Februar	März	April	Februar	März	April
<b>Arbeitsmarkt <sup>3)</sup></b>									
* Arbeitslose	1 000	146,0	124,2	144,2	138,7	133,2	136,0	134,8	128,2
davon: im Rechtskreis nach SGB III	1 000	44,5	36,7	47,7	43,4	38,8	46,4	44,4	38,7
im Rechtskreis nach SGB II	1 000	101,5	87,5	96,5	95,3	94,4	89,7	90,4	89,5
* darunter: Frauen	1 000	70,8	59,5	68,1	65,7	63,5	60,4	59,3	56,6
* Zugang	1 000	26,8	26,9	24,8	23,8	26,9	28,4	28,2	30,1
* Abgang	1 000	28,4	28,0	25,9	29,0	32,5	27,3	29,5	36,6
* Arbeitslosenquote <sup>4)</sup> insgesamt	%	18,1	14,1	16,3	15,6	15,0	15,5	15,4	14,6
davon: im Rechtskreis nach SGB III	%	5,5	4,2	5,4	4,9	4,4	5,3	5,1	4,4
im Rechtskreis nach SGB II	%	12,6	9,9	10,9	10,7	10,6	10,2	10,3	10,2
* Frauen	%	18,0	14,2	16,1	15,6	15,0	14,4	14,2	13,5
* Männer	%	18,2	14,1	16,4	15,7	15,0	16,5	16,5	15,6
* Ausländer/-innen	%	45,0	25,5	26,6	26,1	25,4	25,0	25,2	24,9
* Jüngere von 15 bis unter 25 Jahren	%	14,6	12,3	13,5	13,2	12,4	13,4	13,5	12,2
* Kurzarbeiter/-innen	Anzahl	1 257,5	1 794,8	4 111	4 665	1 653	...	...	...
* Gemeldete Stellen	Anzahl	14 358	12 070	12 107	13 637	13 235	13 200	13 858	14 028
Zugang	Anzahl	7 992	7 716	7 376	8 541	7 543	6 749	7 348	7 366
Abgang	Anzahl	8 069	7 406	6 847	6 908	7 770	5 980	6 684	7 196

1) Auswertungen aus der Beschäftigtenstatistik der Bundesagentur für Arbeit

2) einschließlich Personen „ohne Angabe“ zur Wirtschaftsgliederung

3) Quelle: Bundesagentur für Arbeit; unter Einschluss der Grundsicherung für Arbeit Suchende; Ergebnisse sind vorläufig; die jeweils aktuellen Werte sind im Internetangebot der Bundesagentur für Arbeit als detaillierte Übersichten zu finden.

4) Arbeitslose in Prozent aller zivilen Erwerbspersonen, 2007: Arbeitslose in Prozent der abhängigen zivilen Erwerbspersonen

# Landesdaten Mecklenburg-Vorpommern

## Bautätigkeit

Merkmal	Einheit	2007	2008	2008			2009		
		Durchschnitt der Monate		Januar	Februar	März	Januar	Februar	März
<b>Baugenehmigungen</b>									
* Wohngebäude (Neubau)	Anzahl	204	200	113	132	140	178	169	155
* darunter: mit 1 oder 2 Wohnungen	Anzahl	191	185	106	127	131	165	155	142
* umbauter Raum	1 000 m <sup>3</sup>	140	148	71	86	97	121	126	124
* Wohnfläche	1 000 m <sup>2</sup>	30	31	15	18	20	25	27	26
* veranschlagte Kosten der Bauwerke	1 000 EUR	30 935	33 100	16 221	19 908	21 264	29 237	29 076	28 880
* Nichtwohngebäude (Neubau)	Anzahl	35	41	21	21	19	26	39	41
* umbauter Raum	1 000 m <sup>3</sup>	195	304	397	64	107	97	642	183
* Nutzfläche	1 000 m <sup>2</sup>	33	46	34	9	20	17	124	36
* veranschlagte Kosten der Bauwerke	1 000 EUR	24 717	27 697	31 089	6 413	8 781	7 354	89 858	33 283
* Wohnungen in Wohn- und Nichtwohngebäuden (Neubau und Saldo aus Baumaßnahmen an bestehenden Gebäuden)	Anzahl	363	421	163	193	258	351	330	337
* Wohnräume (einschließlich Küchen)	Anzahl	1 451	1 573	725	851	1 081	1 198	1 182	1 297

## Landwirtschaft

Merkmal	Einheit	2007	2008	2006		2007		2008	
		am 3.11.		Mai	November	Mai	November	Mai	November
<b>Viehbestand</b>									
Rindvieh	1 000	544,3	562,6	537,4	533,3	541,0	544,3	565,3	562,6
darunter Milchkühe (ohne Ammen- und Mutterkühe)	1 000	172,2	174,4	170,8	169,2	171,0	172,2	174,9	174,4
Schweine	1 000	779,8	779,3	709,9	753,0	740,1	779,8	746,6	779,3
darunter Mastschweine	1 000	283,3	271,1	250,6	269,4	265,1	283,3	262,6	271,1
Zuchtsauen	1 000	80,1	81,2	82,0	83,6	82,8	80,1	86,3	81,2
darunter: trächtig	1 000	57,0	56,4	54,6	56,5	57,3	57,0	58,2	56,4
<b>Schlachtungen</b>									
Rinder insgesamt	1 000	12,8	13,1	14,1	12,8	11,9	12,8	11,3	14,4
darunter Kälber <sup>2)</sup>	1 000	0,5	0,5	0,6	0,4	0,6	0,5	0,4	0,6
Jungrinder	1 000	.	.	.	.	.	0,1	0,1	0,1
Schweine	1 000	36,5	39,8	40,1	34,9	34,6	43,4	39,0	45,6
darunter Hausschlachtungen	1 000	1,1	1,0	1,3	1,0	0,8	1,2	1,1	0,8
* Schlachtmengen (ohne Geflügel) <sup>1)</sup>	t	7 099,4	7 460,8	7 776,6	7 340,1	6 685,5	7 688,4	6 770,9	8 356,7
darunter									
* Rinder insgesamt	t	3 718,7	3 724,7	4 080,7	3 673,0	3 402,5	3 630,9	3 201,0	4 125,0
darunter Kälber <sup>2)</sup>	t	37,8	60,8	69,1	52,8	73,3	56,9	43,8	63,0
Jungrinder	t	.	.	.	.	.	13,2	12,2	13,7
* Schweine	t	3 339,1	3 698,5	3 669,6	3 631,6	3 239,5	4 031,6	3 549,9	4 195,9
* Geflügelfleisch <sup>3)</sup>	t	8 200,6	8 258,8	8 493,3	8 118,0	7 945,6	8 192,3	7 967,4	8 877,7
* Eiererzeugung <sup>4)</sup>	1 000	37 672	36 416	42 895	40 562	40 832	41 648	37 215	41 719
Milcherzeugung (an Molkereien geliefert)	1 000 t	115,4	116,8	119,7	114,5	122,2	121,9	111,5	...

1) aus gewerblichen Schlachtungen von Tieren in- und ausländischer Herkunft (Rinder, Schweine, Schafe, Pferde, Ziegen); einschließlich Schlachtfetten, jedoch ohne Innereien

2) wegen methodischer Änderungen mit den Vorjahresergebnissen nur eingeschränkt vergleichbar

3) Geflügelfleisch aus Schlachtungen inländischen Geflügels in Schlachtereien mit einer Schlachtkapazität von 2 000 und mehr Tieren im Monat

4) erzeugte Eier in Betrieben bzw. Unternehmen mit mindestens 3 000 Hennenhaltungsplätzen; einschließlich Junghennen-, Bruch- und Knickeiern

# Landesdaten Mecklenburg-Vorpommern

## Produzierendes Gewerbe

Merkmal	Einheit	2007	2008	2008			2009																			
		Durchschnitt der Monate		Januar	Februar	März	Januar	Februar	März																	
<b>Verarbeitendes Gewerbe sowie Bergbau und Gewinnung von Steinen und Erden <sup>1)</sup></b>																										
* Betriebe	Anzahl	290	296	294	297	297	287	287	292																	
* Beschäftigte <sup>2)</sup>	Anzahl	44 727	46 341	44 686	44 773	45 475	45 889	45 558	45 830																	
* Geleistete Arbeitsstunden	1 000 h	6 179	6 381	6 547	6 254	6 066	6 085	5 938	6 498																	
* Bruttolohn- und -gehaltssumme	Mill. EUR	99,3	104,1	96,9	96,9	99,4	98,7	96,3	99,4																	
* Umsatz (ohne Umsatzsteuer)	Mill. EUR	913,9	968,0	855,0	952,5	873,0	718,9	768,9	852,4																	
* darunter: Auslandsumsatz	Mill. EUR	243,1	260,7	178,3	277,5	180,8	208,3	286,9	251,8																	
<b>Energie- und Wasserversorgung</b>																										
* Betriebe <sup>3)</sup>	Anzahl	55	58	58	58	58	58	62	62																	
* Beschäftigte <sup>3)</sup>	Anzahl	4 892	4 816	4 859	4 864	4 838	4 761	4 750	4 738																	
* Geleistete Arbeitsstunden <sup>3)</sup>	1 000 h	641	631	706	661	606	646	607	680																	
* Bruttolohn- und -gehaltssumme <sup>3)</sup>	Mill. EUR	14,2	14,5	13,1	13,1	13,3	13,7	13,5	14,1																	
* Stromerzeugung (brutto) der Kraftwerke <sup>4)</sup> für die allgemeine Versorgung	Mill. kWh	379,0	404,0	399,8	470,2	487,4	237,6	168,8	169,9																	
<b>Baugewerbe</b>																										
<b>Bauhauptgewerbe/Vorbereitende Baustellenarbeiten, Hoch- und Tiefbau <sup>5)</sup></b>																										
* Beschäftigte <sup>2)</sup>	Anzahl	17 426	16 290	15 555	15 604	16 352	15 154	14 716	15 178																	
* Geleistete Arbeitsstunden	1 000 h	1 865	1 757	1 336	1 379	1 544	890	875	1 601																	
* davon																										
Wohnungsbau	1 000 h	684	647	545	565	636	380	367	576																	
gewerblicher Bau	1 000 h	628	596	465	461	483	293	317	550																	
öffentlicher und Straßenbau	1 000 h	553	513	326	353	425	217	191	475																	
* Bruttolohn- und -gehaltssumme	Mill. EUR	32,3	30,4	27,5	25,1	27,0	24,3	21,4	25,8																	
* Gesamtumsatz (ohne Umsatzsteuer)	Mill. EUR	153,8	136,7	76,0	94,6	109,3	49,0	58,2	94,4																	
* darunter																										
baugewerblicher Umsatz (ohne Umsatzsteuer)	Mill. EUR	152,7	135,3	75,5	94,4	108,3	47,6	57,5	92,9																	
* davon																										
Wohnungsbau	Mill. EUR	48,1	36,2	27,3	37,9	35,2	14,4	16,8	27,2																	
gewerblicher Bau	Mill. EUR	51,8	52,3	28,3	31,9	41,3	17,9	26,9	37,4																	
öffentlicher und Straßenbau	Mill. EUR	52,8	46,8	19,9	24,5	31,8	15,3	13,8	28,2																	
* Index des Auftragseingangs <sup>3)</sup>	2000=100	63,5	56,9	40,0	33,6	57,7	27,6	29,4	60,6																	
Wohnungsbau	2000=100	40,3	37,4	36,5	25,7	56,9	20,9	27,1	35,5																	
gewerblicher Bau	2000=100	61,3	55,3	48,0	31,0	54,7	29,6	31,5	96,5																	
öffentlicher und Straßenbau	2000=100	81,3	71,6	34,5	41,5	61,2	30,1	29,0	42,5																	
<table border="1" style="width: 100%; border-collapse: collapse;"> <thead> <tr> <th rowspan="2">Einheit</th> <th>2007</th> <th>2008</th> <th colspan="2">2007</th> <th colspan="4">2008</th> </tr> <tr> <th colspan="2">Durchschnitt der Quartale</th> <th>III. Quartal</th> <th>IV. Quartal</th> <th>I. Quartal</th> <th>II. Quartal</th> <th>III. Quartal</th> <th>IV. Quartal</th> </tr> </thead> </table>										Einheit	2007	2008	2007		2008				Durchschnitt der Quartale		III. Quartal	IV. Quartal	I. Quartal	II. Quartal	III. Quartal	IV. Quartal
Einheit	2007	2008	2007		2008																					
	Durchschnitt der Quartale		III. Quartal	IV. Quartal	I. Quartal	II. Quartal	III. Quartal	IV. Quartal																		
<b>Ausbaugewerbe/Bauinstallation und sonstiges Ausbaugewerbe <sup>3) 6)</sup></b>																										
* Beschäftigte <sup>2) 7)</sup>	Anzahl	4 933	5 413	5 036	4 921	5 325	5 468	5 534	5 325																	
* Geleistete Arbeitsstunden	1 000 h	1 666	1 869	1 761	1 666	1 770	1 894	1 969	1 843																	
* Bruttolohn- und -gehaltssumme	Mill. EUR	28,0	30,7	28,5	29,2	29,0	31,4	30,9	31,4																	
* Baugewerblicher Umsatz (ohne Umsatzsteuer)	Mill. EUR	126,6	131,8	115,2	197,4	98,6	127,9	137,8	162,9																	

1) Betriebe mit im Allgemeinen 50 und mehr Beschäftigten; Ab Januar 2009 werden die Angaben nach einer revidierten Klassifikation der Wirtschaftszweige (WZ 2008) abgegrenzt. Vorjahresvergleiche sind nicht gegeben.

2) einschließlich der tätigen Inhaber

3) Betriebe von Unternehmen mit im Allgemeinen 20 und mehr Beschäftigten

4) mit einer elektrischen Leistung ab 1 MW

5) nach der Totalerhebung hochgerechnete Ergebnisse

6) einschließlich Vermietung von Baumaschinen und -geräten mit Bedienungspersonal

7) am Ende des Berichtsvierteljahres

# Landesdaten Mecklenburg-Vorpommern

## Handel <sup>1)</sup>

Merkmal	Einheit	2007	2008	2008			2009		
		Durchschnitt der Monate		Januar	Februar	März	Januar	Februar	März
<b>Großhandel <sup>2)</sup></b>									
* Beschäftigte	2005=100	109,2	r 103,8	r 101,9	r 102,1	103,2	r 101,6	r 100,6	100,5
* Umsatz nominal	2005=100	119,0	r 140,9	r 111,9	r 114,1	126,0	r 91,1	r 88,2	111,3
* Umsatz real	2005=100	108,0	r 119,1	r 98,8	r 100,7	108,4	r 93,6	r 95,4	120,2
<b>Einzelhandel <sup>3)</sup></b>									
* Beschäftigte	2005=100	108,3	r 108,4	r 106,7	106,2	107,6	r 106,4	105,2	105,4
* Umsatz nominal	2005=100	100,9	r 102,5	r 88,8	r 89,9	99,6	r 86,4	r 81,8	93,6
* Umsatz real	2005=100	97,8	r 98,4	r 86,4	r 87,1	95,9	r 83,6	r 78,7	90,2
<b>Kfz-Handel <sup>4)</sup></b>									
* Beschäftigte	2005=100	108,3	103,0	108,0	106,8	105,7	r 99,4	r 97,6	98,1
* Umsatz nominal	2005=100	102,2	r 97,4	r 91,1	r 94,3	103,7	r 75,2	r 93,9	104,2
* Umsatz real	2005=100	97,8	r 93,9	r 88,4	r 91,2	100,2	r 72,6	r 90,5	100,3

1) Der Berichtskreis wird jährlich durch Ergänzungsstichproben aktualisiert.

2) einschließlich Handelsvermittlung

3) einschließlich Tankstellen

4) sowie Instandhaltung und Reparatur von Kfz

## Gastgewerbe <sup>1)</sup>

Merkmal	Einheit	2007	2008	2008			2009		
		Durchschnitt der Monate		Januar	Februar	März	Januar	Februar	März
* Beschäftigte	2005=100	112,4	r 111,3	r 101,1	r 101,0	105,1	r 98,9	r 97,3	101,1
* Umsatz nominal	2005=100	112,2	r 113,5	r 70,3	r 71,5	92,5	r 69,7	r 67,6	85,3
* Umsatz real	2005=100	108,1	r 113,5	r 70,6	r 72,4	93,2	r 69,3	r 66,6	84,5

1) Der Berichtskreis wird jährlich durch Ergänzungsstichproben aktualisiert.

## Tourismus <sup>1)</sup>

Merkmal	Einheit	2007	2008	2008			2009		
		Durchschnitt der Monate		Januar	Februar	März	Januar	Februar	März
* Gästeankünfte	1 000	520,6	549,0	217,0	270,9	407,0	206,4	256,4	365,0
* darunter: von Auslandsgästen	1 000	23,8	25,5	6,9	9,9	14,4	6,1	8,9	11,2
* Gästeübernachtungen	1 000	2 193,4	2 291,8	811,5	949,3	1 537,0	791,9	913,5	1 246,1
* darunter: von Auslandsgästen	1 000	62,8	69,8	16,1	25,7	36,1	16,0	24,2	27,4

1) Betriebe ab 9 Betten; einschließlich Campingplätzen (Touristik-Camping)

## Verkehr

Merkmal	Einheit	2007	2008	2007	2008		2009		
		Durchschnitt der Monate		Dezember	Januar	Februar	Dezember	Januar	Februar
<b>Straßenverkehrsunfälle</b>									
* Unfälle mit Personenschaden und Sachschaden <sup>1)</sup>	Anzahl	822	769	752	647	549	758	667	549
darunter									
* Unfälle mit Personenschaden	Anzahl	565	535	495	419	375	491	371	299
* getötete Personen	Anzahl	12	11	6	8	7	8	7	11
* verletzte Personen	Anzahl	724	683	677	539	475	637	446	376
<b>Kraftfahrzeuge <sup>2)</sup></b>									
* Zulassungen fabrikneuer Kraftfahrzeuge	Anzahl	4 348	4 201	4 048	3 451	3 674	3 837	3 228	4 947
* darunter: Personenkraftwagen <sup>3)</sup>	Anzahl	3 399	3 283	3 149	2 814	2 884	3 040	2 694	4 318
* Lastkraftwagen	Anzahl	484	453	561	385	401	510	282	294
<b>Seeschifffahrt</b>									
* Gütereingang	1 000 t	1 266,1	1 333,9	1 007,6	1 059,1	1 238,9	1 161,7	1 037,8	809,8
* Güterversand	1 000 t	1 067,7	1 109,0	1 024,9	940,4	1 038,9	907,5	964,6	976,5
<b>Binnenschifffahrt</b>									
* Gütereingang	1 000 t	-	-	-	-	-	-	-	-
* Güterversand	1 000 t	-	-	-	-	-	-	-	-

1) schwerwiegender Unfall mit Sachschaden (im engeren Sinne) und sonstiger Sachschadensunfall unter Einfluss berauschender Mittel (bis einschließlich Dezember 2007 nur: unter Alkoholeinwirkung)

2) Quelle: Kraftfahrt-Bundesamt

3) Fahrzeuge zur Personenbeförderung mit höchstens 8 Sitzplätzen außer dem Fahrersitz, einschließlich Wohnmobilen und Krankenwagen

# Landesdaten Mecklenburg-Vorpommern

## Außenhandel <sup>1)</sup>

Merkmal	Einheit	2007	2008	2007		2008			2009
		Durchschnitt der Monate		November	Dezember	Januar	November	Dezember	Januar
<b>Ausfuhr (Spezialhandel) <sup>2)</sup></b>									
* Insgesamt	Mill. EUR	408,5	497,8	410,2	484,5	425,2	595,9	488,2	529,8
darunter									
* Güter der Ernährungswirtschaft	Mill. EUR	101,8	123,9	135,1	107,9	92,7	180,0	103,5	120,0
* Güter der gewerblichen Wirtschaft	Mill. EUR	299,4	352,0	265,4	368,4	310,7	394,0	368,7	383,5
davon: Rohstoffe	Mill. EUR	6,4	7,1	5,4	6,7	6,4	4,1	10,4	5,3
Halbwaren	Mill. EUR	38,3	38,7	37,6	33,4	37,0	41,1	36,6	19,1
Fertigwaren	Mill. EUR	254,7	306,2	222,4	328,4	267,4	348,8	321,7	359,1
davon: Vorerzeugnisse	Mill. EUR	34,2	34,9	24,2	36,6	32,8	28,7	34,2	30,5
Enderzeugnisse	Mill. EUR	220,4	271,3	198,3	291,7	234,6	320,1	287,5	328,5
davon nach									
Europa	Mill. EUR	312,7	377,6	296,4	373,7	344,1	428,9	344,7	422,0
darunter: in EU-Länder <sup>3)</sup>	Mill. EUR	266,6	303,9	248,0	291,6	299,9	303,5	233,5	284,8
Afrika	Mill. EUR	15,6	20,9	14,9	16,7	3,1	28,1	10,7	23,1
Amerika	Mill. EUR	24,6	31,6	21,1	33,5	35,2	20,6	26,6	20,5
Asien	Mill. EUR	53,6	65,3	74,7	59,0	39,6	115,2	104,3	63,4
Australien, Ozeanien und Übrige	Mill. EUR	2,0	2,2	3,1	1,6	3,2	3,2	2,0	0,7
<b>Einfuhr (Generalhandel) <sup>2)</sup></b>									
* Insgesamt	Mill. EUR	316,2	365,3	329,0	336,8	342,8	373,9	370,3	309,7
darunter									
* Güter der Ernährungswirtschaft	Mill. EUR	57,0	61,0	73,9	64,2	58,8	83,2	66,1	64,4
* Güter der gewerblichen Wirtschaft	Mill. EUR	248,0	273,2	241,7	259,8	253,3	257,6	276,9	211,5
davon: Rohstoffe	Mill. EUR	32,9	30,0	27,1	32,0	24,4	17,3	36,7	25,6
Halbwaren	Mill. EUR	43,0	60,9	32,1	55,9	49,7	45,7	63,9	44,6
Fertigwaren	Mill. EUR	172,0	182,3	182,5	171,8	179,1	194,5	176,3	141,4
davon: Vorerzeugnisse	Mill. EUR	54,0	53,5	51,7	54,1	41,8	51,3	51,4	41,0
Enderzeugnisse	Mill. EUR	118,1	128,8	130,7	117,7	137,3	143,2	124,9	100,5
davon aus									
Europa	Mill. EUR	267,4	310,8	279,2	286,6	294,4	304,0	302,5	262,7
darunter: aus EU-Ländern <sup>3)</sup>	Mill. EUR	221,6	260,4	246,6	234,0	257,3	273,4	238,2	215,6
Afrika	Mill. EUR	0,3	4,5	0,3	0,3	0,3	0,2	0,1	5,5
Amerika	Mill. EUR	8,2	13,4	10,5	8,8	11,4	24,2	22,8	15,7
Asien	Mill. EUR	39,9	33,7	38,9	41,0	34,5	37,0	43,2	24,0
Australien, Ozeanien und Übrige	Mill. EUR	0,4	2,8	0,1	0,0	2,2	8,5	1,7	1,9

1) Wegen der unterschiedlichen Abgrenzung von Spezialhandel und Generalhandel ist eine Saldierung der Ein- und Ausfuhrergebnisse nicht vertretbar.

2) Für Antwortausfälle und Befreiungen sind Zuschätzungen bei den EU-Ländern enthalten und damit auch im Insgesamt enthalten.

3) einschließlich Bulgarien und Rumänien (EU-27)

## Gewerbeanzeigen <sup>1)</sup>

Merkmal	Einheit	2007	2008	2008			2009		
		Durchschnitt der Monate		Januar	Februar	März	Januar	Februar	März
* Gewerbebeanmeldungen	Anzahl	1 222	1 216	1 322	1 414	1 180	1 305	1 023	1 493
* Gewerbeabmeldungen	Anzahl	1 123	1 174	1 497	1 352	1 049	1 454	1 083	1 366

1) ohne Automatenaufsteller und Reisegewerbe

## Insolvenzen

Merkmal	Einheit	2007	2008	2008			2009		
		Durchschnitt der Monate		Januar	Februar	März	Januar	Februar	März
* Insolvenzen	Anzahl	269	259	337	240	261	220	224	266
davon									
* Unternehmen	Anzahl	41	42	53	49	31	44	40	43
* Verbraucher	Anzahl	166	159	209	141	160	122	148	175
* ehemals selbstständig Tätige	Anzahl	44	42	50	31	54	43	31	39
* sonstige natürliche Personen <sup>1)</sup> , Nachlässe	Anzahl	18	17	25	19	16	11	5	9
* Voraussichtliche Forderungen	1 000 EUR	35 279	53 729	30 998	56 633	32 299	41 432	29 550	21 417

1) beispielsweise als Gesellschafter oder Mithafter

# Landesdaten Mecklenburg-Vorpommern

## Handwerk

Merkmal	Einheit	2006	2007	2006		2007			
		Durchschnitt der Quartale		III. Quartal	IV. Quartal	I. Quartal	II. Quartal	III. Quartal	IV. Quartal
* Beschäftigte	2003=100 <sup>1)</sup>	89,2	90,3	91,0	91,7	89,3	90,8	90,7	88,9
* Umsatz	2003=100 <sup>2)</sup>	103,9	100,0	111,1	125,0	80,1	100,4	103,9	115,4

1) hier: am 30.9.

2) hier: Vierteljahresdurchschnitt

## Preise

Merkmal	Einheit	2007	2008	2008			2009		
		Durchschnitt der Monate		März	April	Mai	März	April	Mai
* Verbraucherpreisindex (Gesamtindex)	2005=100	104,5	107,9	107,5	107,1	107,9	108,2	108,4	108,4
* Nettokaltmieten (Teilindex)	2005=100	100,5	101,1	101,0	101,0	101,0	101,7	101,7	101,9
Index der Erzeugerpreise gewerblicher Produkte (Deutschland)	2005=100	106,8	112,7	110,2	111,2	112,2	109,7	108,2	...
	Einheit	2007	2008	2007	2008			2009	
		Durchschnitt der Monate		November	Februar	Mai	August	November	Februar
* Preisindex für Wohngebäude <sup>1)</sup> (Deutschland)	2005=100	108,7	111,8	109,5	110,6	111,5	112,6	112,5	112,8

1) Neubau in konventioneller Bauart, Bauleistungen am Bauwerk

## Verdienste

Merkmal	Einheit	2007	2008	2007		2008			
		Durchschnitt der Quartale		III. Quartal	IV. Quartal	I. Quartal	II. Quartal	III. Quartal	IV. Quartal
* Bruttomonatsverdienste <sup>1)</sup> der vollzeitbeschäftigten Arbeitnehmer <sup>2)</sup> im Produzierenden Gewerbe und im Dienstleistungsbereich	EUR	2 356	2 420	2 206	2 245	2 265	2 263	2 279	2 303
* männlich	EUR	2 452	2 518	2 299	2 341	2 343	2 356	2 373	2 393
* weiblich	EUR	2 190	2 253	2 047	2 079	2 130	2 106	2 118	2 147
* Produzierendes Gewerbe	EUR	2 326	2 383	2 192	2 236	2 203	2 233	2 249	2 270
* Bergbau und Gewinnung von Steinen und Erden	EUR	1 894	1 830	1 875	1 891	1 789	1 839	1 764	1 772
* Verarbeitendes Gewerbe	EUR	2 353	2 410	2 188	2 243	2 230	2 238	2 244	2 267
* Energie- und Wasserversorgung	EUR	3 274	3 413	2 998	3 008	3 042	3 151	3 147	3 121
* Baugewerbe	EUR	2 055	2 085	2 025	2 054	1 947	2 017	2 065	2 082
* Dienstleistungsbereich <sup>3)</sup>	EUR	2 374	2 445	2 216	2 251	2 306	2 282	2 298	2 324
* Handel, Instandhaltung und Reparatur von Kfz und Gebrauchsgütern	EUR	2 162	2 185	2 019	2 018	2 007	2 023	2 050	2 058
* Gastgewerbe	EUR	1 463	1 504	1 413	1 462	1 474	1 444	1 453	1 508
* Verkehr und Nachrichtenübermittlung	EUR	2 350	2 393	2 205	2 240	2 243	2 232	2 245	2 283
* Kredit- und Versicherungsgewerbe	EUR	3 708	3 927	3 193	3 264	3 325	3 366	3 369	3 431
* Grundstücks- und Wohnungswesen, Vermietung beweglicher Sachen, Erbringung von wirtschaftlichen Dienstleistungen, a.n.g.	EUR	2 257	2 331	2 074	2 084	2 172	2 131	2 195	2 193
* Erziehung und Unterricht	EUR	3 528	3 655	3 365	3 365	3 490	3 500	3 517	3 517
* Gesundheits-, Veterinär- und Sozialwesen	EUR	2 548	2 639	2 440	2 467	2 527	2 521	2 532	2 519
* Erbringung von sonstigen, öffentlichen und persönlichen Dienstleistungen	EUR	2 170	2 263	2 089	2 099	2 136	2 168	2 168	2 154

1) gemäß dem am 1. Januar 2007 in Kraft getretenen neuen Verdienststatistikgesetz; Nachgewiesen werden Vierteljahresdurchschnitte, ohne Sonderzahlungen. Im Jahresdurchschnitt sind die Sonderzahlungen mit enthalten.

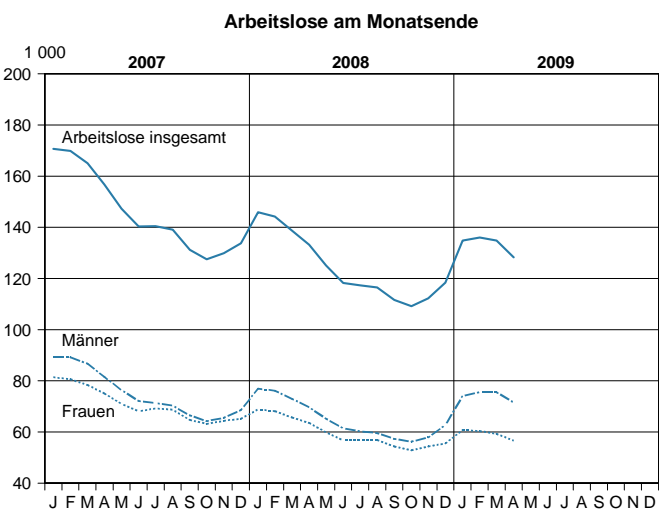
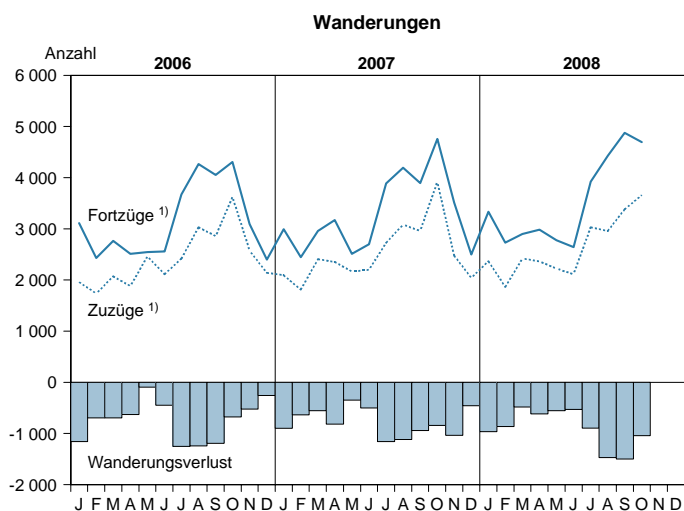
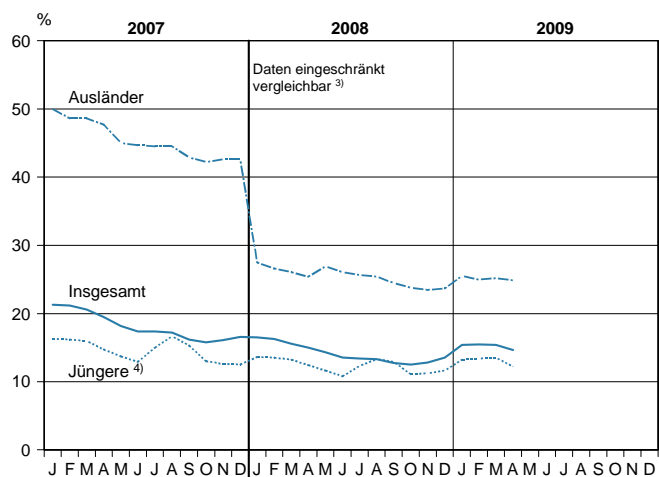
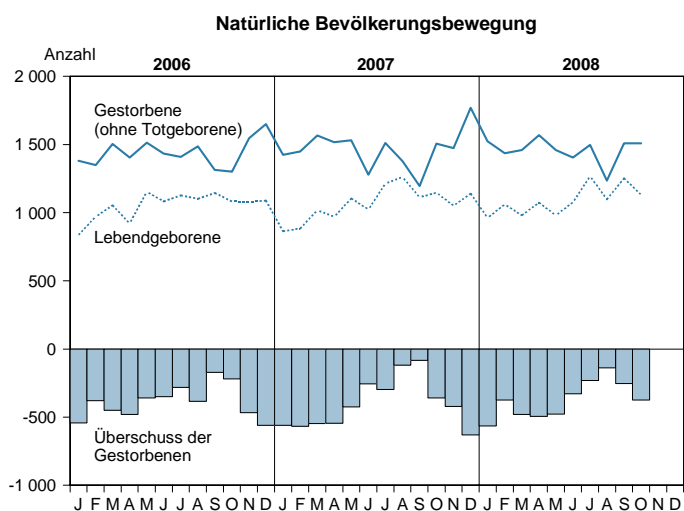
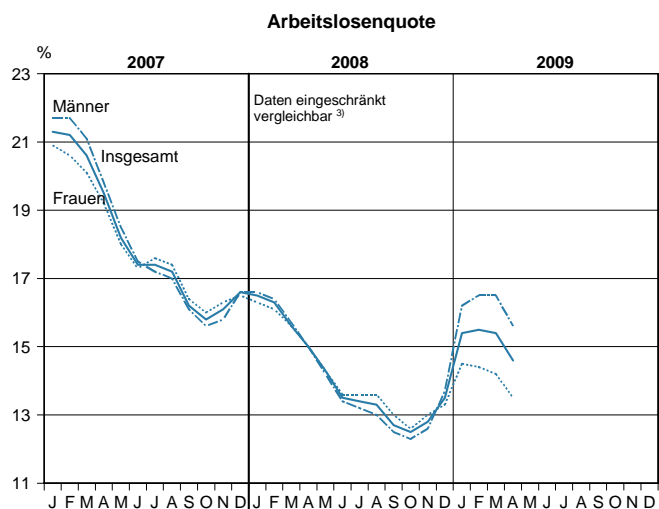
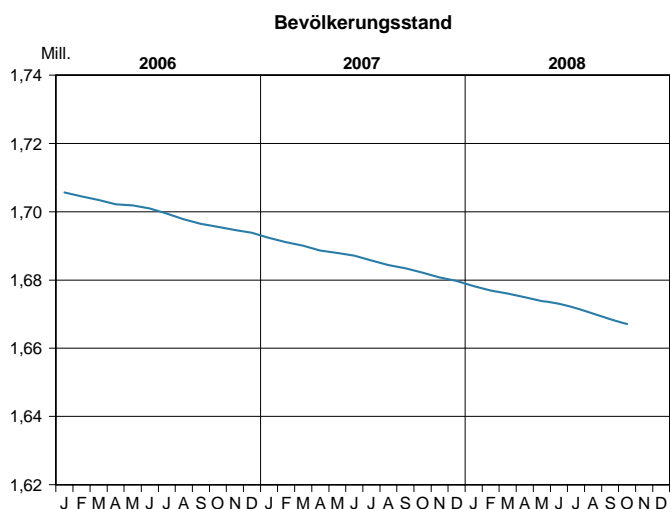
2) ohne Beamte

3) ohne öffentliche Verwaltung, Verteidigung und Sozialversicherung

# Landesdaten Mecklenburg-Vorpommern

## Bevölkerungsstand und -veränderung

## Arbeitsmarktentwicklung <sup>2)</sup>



1) über die Landesgrenze

2) Quelle: Bundesagentur für Arbeit

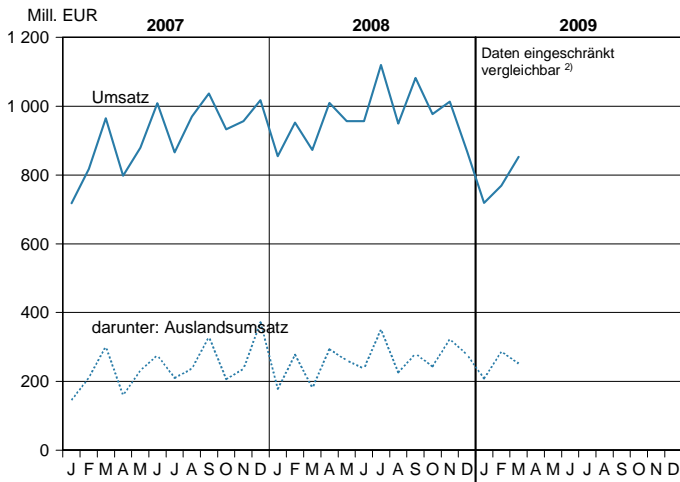
3) Arbeitslose in Prozent aller zivilen Erwerbspersonen; 2007: Arbeitslose in Prozent der abhängigen zivilen Erwerbspersonen

4) 15 bis unter 25 Jahren

# Landesdaten Mecklenburg-Vorpommern

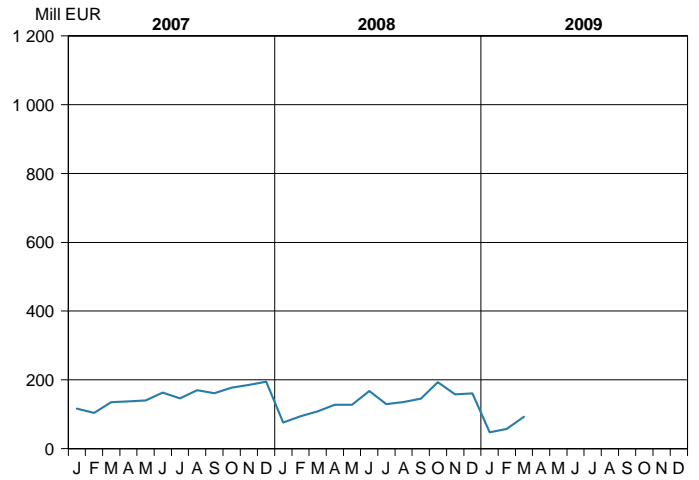
## Verarbeitendes Gewerbe <sup>1)</sup>

### Umsatz (ohne Umsatzsteuer)

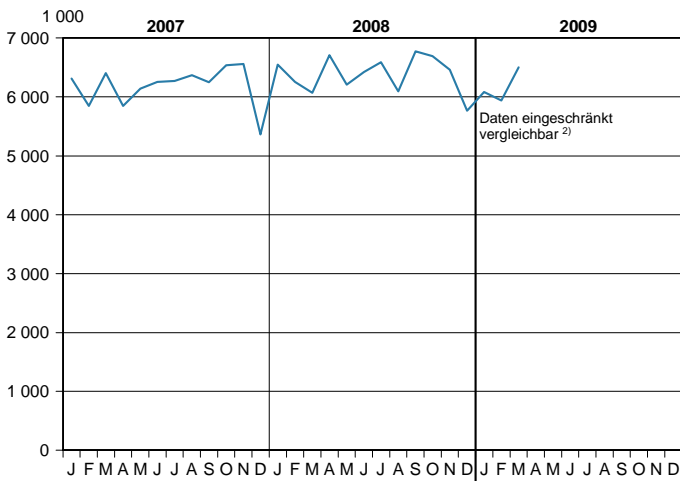


## Bauhauptgewerbe <sup>2)</sup>

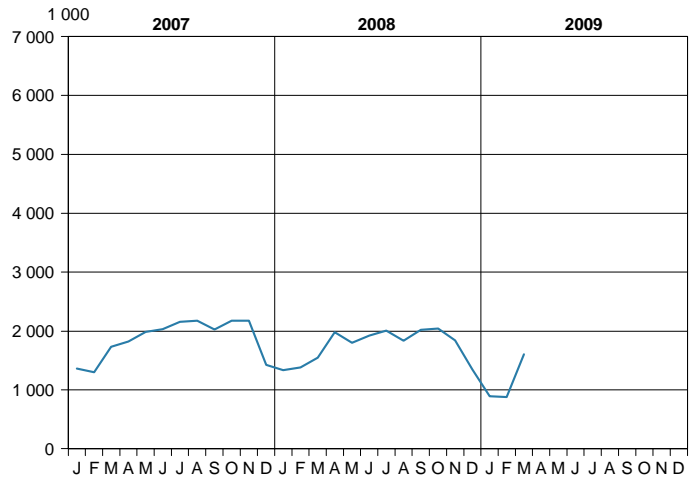
### Baugewerblicher Umsatz (ohne Umsatzsteuer)



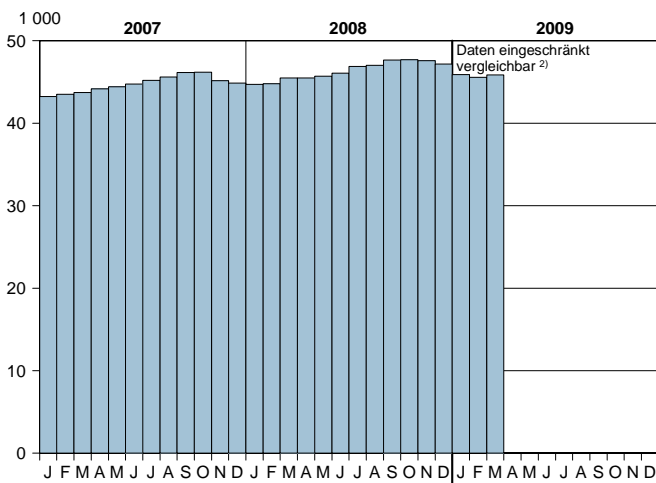
### Geleistete Arbeitsstunden



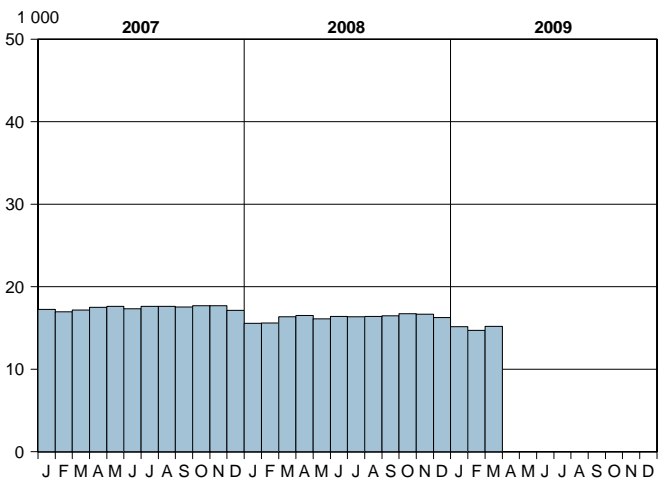
### Geleistete Arbeitsstunden



### Beschäftigte



### Beschäftigte

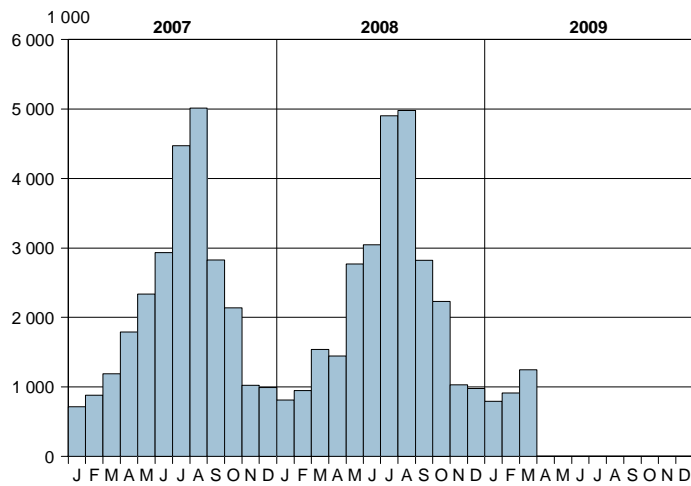


1) sowie Bergbau und Gewinnung von Steinen und Erden; Betriebe mit 50 und mehr Beschäftigten

2) Ab Januar 2009 werden die Angaben nach einer revidierten Klassifikation der Wirtschaftszweige (WZ 2008) abgegrenzt. Vorjahresvergleiche sind nicht gegeben.

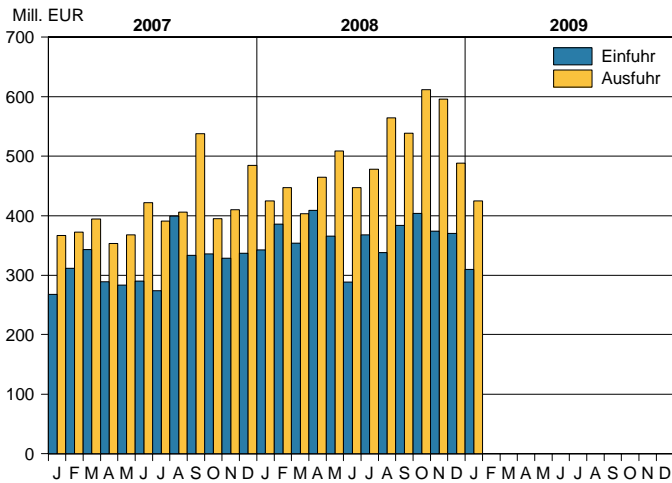
# Landesdaten Mecklenburg-Vorpommern

## Übernachtungen in den Beherbergungsstätten <sup>1)</sup>

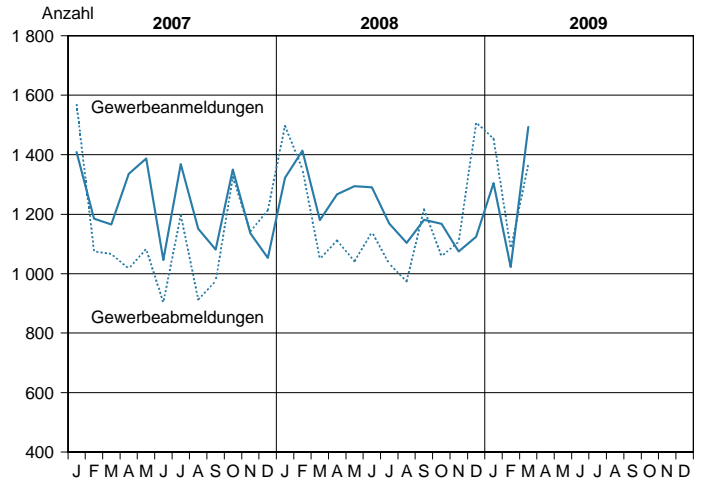


1) Betriebe ab 9 Betten; einschließlich Campingplätzen (Touristik-Camping)

## Außenhandel

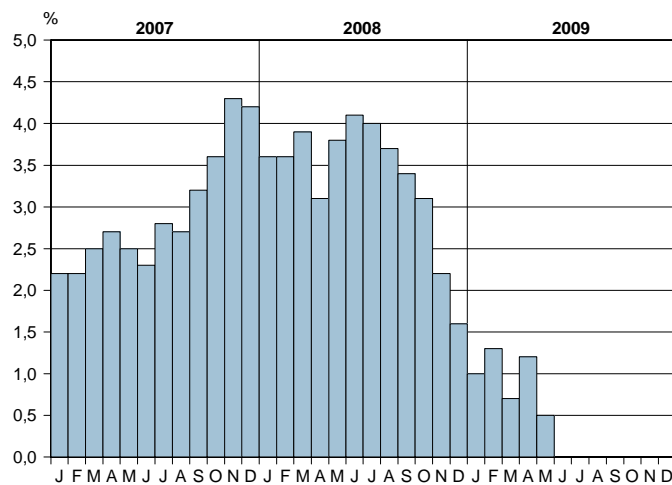


## Gewerbeanzeigen



## Verbraucherpreisindex (2005 = 100)

### Veränderung gegenüber dem Vorjahr



# Ausgewählte Kreisdaten

## Erwerbstätigkeit

Kreisfreie Stadt Landkreis Land	Sozialversicherungspflichtig Beschäftigte am 30.6.2008 (Arbeitsort) <sup>1)</sup>											
	insgesamt <sup>2)</sup>	darunter: nach Wirtschaftsabschnitten										
		Land- und Forstwirtschaft, Fischerei	Verarbeitendes Gewerbe, Bergbau u. Gewinnung v. Steinen u. Erden	darunter Verarbeitendes Gewerbe	Baugewerbe	Handel, Verkehr, Lagerei und Gastgewerbe	Information u. Kommunikation	Erbringung v. Finanz- u. Versicherungsdienstleistungen	Grundstücks- u. Wohnungswesen	Erbringung v. freiberufl., wiss. u. techn. Dienstl. sowie v. sonst. wirtschaftl. Dienstl.	Öff. Verwaltung, Verteidigung, Sozialversicherung, Erziehg. u. Unterr., Gesundheits- u. Sozialwesen	Sonstige Dienstleistungen
<b>Insgesamt</b>												
<b>Kreisfreie Städte</b>												
Greifswald	22 978	32	2 480	2 194	935	3 571	627	472	287	4 988	8 704	882
Neubrandenburg	34 209	.	3 637	3 459	1 923	7 136	1 146	1 168	.	5 066	11 290	2 249
Rostock	77 287	51	9 459	6 588	2 664	18 026	1 509	1 973	1 527	13 105	24 291	4 682
Schwerin	47 129	86	4 514	3 230	2 246	8 512	1 966	1 373	551	7 854	16 431	3 592
Stralsund	23 178	27	2 435	2 116	1 287	4 785	322	348	295	3 640	8 729	1 308
Wismar	17 161	.	4 917	4 393	1 333	2 891	272	585	.	1 959	4 402	643
<b>Landkreise</b>												
Bad Doberan	31 893	1 125	4 411	4 026	3 774	10 723	632	223	241	3 151	6 477	1 136
Demmin	20 109	1 441	3 271	2 586	2 140	5 227	70	323	129	1 626	4 977	905
Güstrow	27 631	1 778	4 612	3 979	1 868	6 573	128	254	246	2 009	8 764	1 399
Ludwigslust	35 553	2 100	10 486	9 940	3 325	7 771	168	517	250	2 358	7 607	960
Mecklenburg-Strelitz	17 048	1 107	2 219	1 720	1 879	4 455	261	212	212	1 088	4 868	746
Müritz	20 244	1 053	3 911	3 629	1 609	6 156	212	361	196	927	5 128	684
Nordvorpommern	24 398	1 687	2 386	1 988	2 786	7 764	91	241	286	1 128	6 985	1 044
Nordwestmecklenburg	26 351	1 745	5 849	4 895	3 536	6 210	113	36	261	1 272	6 564	760
Ostvorpommern	28 917	1 169	4 398	3 008	2 030	9 291	141	278	338	2 340	7 881	1 049
Parchim	25 361	1 617	4 063	3 661	2 941	5 153	128	342	333	2 192	7 800	792
Rügen	22 394	962	1 612	1 286	1 208	9 944	178	289	301	1 890	5 080	912
Uecker-Randow	18 777	998	2 891	2 478	1 346	3 328	68	363	150	2 363	6 403	867
<b>Mecklenburg-Vorpommern</b>	<b>520 618</b>	<b>17 010</b>	<b>77 551</b>	<b>65 176</b>	<b>38 830</b>	<b>127 516</b>	<b>8 032</b>	<b>9 358</b>	<b>6 322</b>	<b>58 956</b>	<b>152 381</b>	<b>24 610</b>
<b>Darunter: weiblich</b>												
<b>Kreisfreie Städte</b>												
Greifswald	13 143	21	690	606	89	2 022	172	339	152	2 732	6 311	615
Neubrandenburg	18 454	.	1 163	1 137	220	3 611	481	824	.	2 639	7 822	1 292
Rostock	40 459	30	2 083	1 391	357	8 628	608	1 204	761	6 347	17 418	3 023
Schwerin	26 659	30	1 269	876	222	4 486	832	855	322	4 299	11 918	2 424
Stralsund	12 054	19	347	292	155	2 558	153	242	142	1 646	5 931	860
Wismar	8 041	.	860	655	162	1 588	110	427	.	1 049	3 263	500
<b>Landkreise</b>												
Bad Doberan	15 573	299	1 192	1 118	391	5 557	202	183	134	1 767	5 101	747
Demmin	9 159	347	1 061	902	227	2 136	18	249	55	790	3 674	602
Güstrow	13 741	497	1 281	1 119	208	2 916	47	202	110	1 165	6 571	744
Ludwigslust	16 496	682	3 661	3 531	324	3 638	68	376	96	1 284	5 656	707
Mecklenburg-Strelitz	8 094	305	507	425	198	2 100	102	171	105	549	3 570	486
Müritz	10 000	249	1 135	1 077	153	3 148	116	286	103	535	3 814	457
Nordvorpommern	12 499	358	758	658	316	4 237	34	203	158	600	5 228	607
Nordwestmecklenburg	11 845	397	1 649	1 490	385	3 123	42	30	120	685	4 894	516
Ostvorpommern	14 882	262	941	645	201	5 344	49	210	157	1 136	5 914	667
Parchim	12 782	425	1 319	1 238	307	2 533	36	278	142	1 362	5 856	524
Rügen	12 558	151	623	549	108	5 786	59	230	154	1 073	3 845	519
Uecker-Randow	9 993	236	790	714	144	1 832	22	271	74	1 511	4 539	574
<b>Mecklenburg-Vorpommern</b>	<b>266 432</b>	<b>4 321</b>	<b>21 329</b>	<b>18 423</b>	<b>4 167</b>	<b>65 243</b>	<b>3 151</b>	<b>6 580</b>	<b>3 256</b>	<b>31 169</b>	<b>111 325</b>	<b>15 864</b>

1) Auswertungen aus der Beschäftigtenstatistik der Bundesagentur für Arbeit

2) einschließlich der Personen „ohne Angabe“ zur wirtschaftlichen Gliederung (nach WZ 2008)

# Ausgewählte Kreisdaten

## Erwerbstätigkeit

Kreisfreie Stadt Landkreis Land	Sozialversicherungspflichtig Beschäftigte am 30.9.2008 (Arbeitsort) <sup>1)</sup>											
	ins- gesamt <sup>2)</sup>	darunter: nach Wirtschaftsabschnitten										
		Land- und Forstwirtschaft, Fischerei	Verarbei- tendes Gewerbe, Bergbau u. Gewin- nung v. Steinen u. Erden	darunter Verarbei- tendes Gewerbe	Bau- gewerbe	Handel, Verkehr, Lagererei und Gast- gewerbe	Informa- tion u. Kommuni- kation	Erbrin- gung v. Finanz- u. Versiche- rungsdien- stleistungen	Grund- stücks- u. Wohn- ungs- wesen	Erbringung v. freiberufl., wiss. u. techn. Dienstl. sowie v. sonst. wirt- schaftl. Dienstl.	Öff. Verwal- tung, Verteidi- gung, Sozial- versicherung, Erziehg. u. Unterr., Ges- undheits- u. So- zialwesen	Sonstige Dienst- leistungen
<b>Insgesamt</b>												
<b>Kreisfreie Städte</b>												
Greifswald	23 577	24	2 547	2 257	867	3 755	619	485	285	5 236	8 878	881
Neubrandenburg	34 279	.	3 791	3 606	1 942	7 263	1 216	1 193	.	5 180	10 651	2 443
Rostock	78 411	72	9 932	6 921	2 628	18 324	1 633	1 968	1 540	13 305	24 318	4 691
Schwerin	47 306	76	4 684	3 374	2 298	8 843	1 814	1 434	548	7 969	16 053	3 583
Stralsund	23 433	27	2 479	2 160	1 341	4 924	256	350	315	3 756	8 649	1 336
Wismar	17 393	.	5 120	4 520	1 263	2 882	269	585	.	1 988	4 490	637
<b>Landkreise</b>												
Bad Doberan	32 482	1 129	4 527	4 128	3 933	10 895	621	234	252	3 252	6 520	1 119
Demmin	20 526	1 523	3 306	2 627	2 222	5 325	70	311	129	1 725	4 987	928
Güstrow	28 148	1 790	4 657	4 037	1 929	6 719	193	265	242	2 082	8 864	1 407
Ludwigslust	36 170	2 182	10 611	10 049	3 476	7 963	165	503	257	2 440	7 627	944
Mecklenburg- Strelitz	17 180	1 093	2 285	1 776	1 964	4 532	280	214	215	1 107	4 740	750
Müritz	20 750	1 054	4 081	3 800	1 674	6 239	210	371	209	985	5 238	689
Nordvorpommern	25 056	1 791	2 470	2 069	2 833	7 988	88	240	277	1 118	7 116	1 135
Nordwestmeck- lenburg	26 471	1 778	6 065	5 100	3 574	6 262	121	40	279	1 290	6 244	813
Ostvorpommern	29 418	1 219	4 462	3 065	2 160	9 448	136	280	339	2 436	7 878	1 059
Parchim	25 691	1 662	4 091	3 686	3 027	5 204	136	353	298	2 254	7 871	794
Rügen	22 535	921	1 623	1 296	1 213	10 114	174	288	286	1 862	5 109	937
Uecker-Randow	19 186	1 040	2 964	2 532	1 400	3 362	57	368	157	2 471	6 480	887
<b>Mecklenburg- Vorpommern</b>	<b>528 012</b>	<b>17 415</b>	<b>79 695</b>	<b>67 003</b>	<b>39 744</b>	<b>130 042</b>	<b>8 058</b>	<b>9 482</b>	<b>6 353</b>	<b>60 456</b>	<b>151 713</b>	<b>25 033</b>
<b>Darunter: weiblich</b>												
<b>Kreisfreie Städte</b>												
Greifswald	13 518	13	682	599	84	2 131	173	342	143	2 887	6 452	611
Neubrandenburg	18 627	.	1 196	1 169	219	3 704	505	832	.	2 739	7 652	1 360
Rostock	40 955	32	2 142	1 425	344	8 830	658	1 183	778	6 445	17 495	3 048
Schwerin	26 760	28	1 323	926	225	4 657	722	899	327	4 402	11 725	2 450
Stralsund	12 212	18	340	286	166	2 619	106	244	146	1 745	5 949	879
Wismar	8 146	.	931	681	150	1 594	106	430	.	1 055	3 301	494
<b>Landkreise</b>												
Bad Doberan	15 725	293	1 201	1 126	398	5 619	185	187	140	1 818	5 155	729
Demmin	9 337	380	1 058	907	233	2 197	18	243	56	823	3 713	616
Güstrow	13 926	487	1 270	1 112	227	2 995	58	205	112	1 187	6 633	752
Ludwigslust	16 653	722	3 662	3 531	336	3 727	59	363	96	1 295	5 715	678
Mecklenburg- Strelitz	8 050	283	511	424	206	2 116	117	171	109	564	3 493	480
Müritz	10 222	249	1 228	1 168	165	3 202	119	292	109	524	3 880	454
Nordvorpommern	12 775	390	775	676	324	4 325	34	203	154	588	5 312	670
Nordwestmeck- lenburg	11 829	405	1 688	1 530	378	3 125	44	33	133	688	4 799	531
Ostvorpommern	15 103	277	972	677	214	5 413	48	211	160	1 173	5 956	679
Parchim	12 921	439	1 315	1 232	318	2 564	35	285	146	1 395	5 911	513
Rügen	12 665	150	629	558	111	5 870	59	227	149	1 065	3 882	516
Uecker-Randow	10 112	240	745	669	144	1 855	21	272	76	1 533	4 637	589
<b>Mecklenburg- Vorpommern</b>	<b>269 536</b>	<b>4 419</b>	<b>21 668</b>	<b>18 696</b>	<b>4 242</b>	<b>66 543</b>	<b>3 067</b>	<b>6 622</b>	<b>3 326</b>	<b>31 926</b>	<b>111 660</b>	<b>16 049</b>

1) Auswertungen aus der Beschäftigtenstatistik der Bundesagentur für Arbeit  
2) einschließlich der Personen „ohne Angabe“ zur wirtschaftlichen Gliederung (nach WZ 2008)

## Ausgewählte Kreisdaten

### Erwerbstätigkeit

Kreisfreie Stadt Landkreis Land	Sozialversicherungspflichtig Beschäftigte am 30.9.2008 <sup>1)</sup>				
	insgesamt	und zwar			
		Männer	Frauen	Vollzeitbeschäftigte	Auszubildende
	<b>Beschäftigte am Arbeitsort</b>				
Kreisfreie Städte					
Greifswald	23 577	10 059	13 518	18 217	1 593
Neubrandenburg	34 279	15 652	18 627	27 594	4 179
Rostock	78 411	37 456	40 955	64 514	6 302
Schwerin	47 306	20 546	26 760	37 640	4 077
Stralsund	23 433	11 221	12 212	19 132	2 120
Wismar	17 393	9 247	8 146	14 713	1 453
Landkreise					
Bad Doberan	32 482	16 757	15 725	26 833	2 264
Demmin	20 526	11 189	9 337	17 039	1 267
Güstrow	28 148	14 222	13 926	22 717	2 282
Ludwigslust	36 170	19 517	16 653	30 382	2 402
Mecklenburg-Strelitz	17 180	9 130	8 050	14 109	947
Müritz	20 750	10 528	10 222	17 624	1 573
Nordvorpommern	25 056	12 281	12 775	20 664	1 654
Nordwestmecklenburg	26 471	14 642	11 829	22 229	2 062
Ostvorpommern	29 418	14 315	15 103	24 637	2 409
Parchim	25 691	12 770	12 921	20 546	1 859
Rügen	22 535	9 870	12 665	18 903	1 904
Uecker-Randow	19 186	9 074	10 112	14 802	1 531
<b>Mecklenburg-Vorpommern</b>	<b>528 012</b>	<b>258 476</b>	<b>269 536</b>	<b>432 295</b>	<b>41 878</b>
	<b>Beschäftigte am Wohnort</b>				
Kreisfreie Städte					
Greifswald	17 838	8 652	9 186	14 177	1 223
Neubrandenburg	23 511	11 395	12 116	19 101	1 988
Rostock	66 602	33 261	33 341	55 120	5 079
Schwerin	31 723	15 222	16 501	25 568	2 199
Stralsund	18 147	8 963	9 184	14 750	1 456
Wismar	14 392	7 548	6 844	11 962	1 035
Landkreise					
Bad Doberan	44 980	22 398	22 582	37 285	3 109
Demmin	26 683	14 453	12 230	22 500	2 381
Güstrow	34 344	18 351	15 993	28 293	2 997
Ludwigslust	51 051	27 197	23 854	43 079	3 671
Mecklenburg-Strelitz	27 175	14 106	13 069	22 445	2 349
Müritz	23 662	12 324	11 338	20 044	1 991
Nordvorpommern	37 150	19 011	18 139	30 971	2 890
Nordwestmecklenburg	46 108	24 271	21 837	38 536	3 385
Ostvorpommern	37 106	18 494	18 612	31 052	2 922
Parchim	36 196	18 955	17 241	29 585	2 916
Rügen	25 431	12 277	13 154	21 522	1 943
Uecker-Randow	22 097	11 443	10 654	17 573	2 011
<b>Mecklenburg-Vorpommern</b>	<b>584 196</b>	<b>298 321</b>	<b>285 875</b>	<b>483 563</b>	<b>45 545</b>

1) Auswertungen aus der Beschäftigtenstatistik der Bundesagentur für Arbeit

## Ausgewählte Kreisdaten

### Produzierendes Gewerbe

Kreisfreie Stadt Landkreis Land	Verarbeitendes Gewerbe sowie Bergbau und Gewinnung von Steinen und Erden <sup>1)</sup>					
	März 2009			Januar bis März 2009		
	erfasste Betriebe	Beschäftigte <sup>2)</sup>	Gesamtumsatz <sup>3)</sup>	erfasste Betriebe	Beschäftigte <sup>2)</sup>	Gesamtumsatz <sup>3)</sup>
	31.3.			Monatsdurchschnitt		
		1 000 EUR			1 000 EUR	
Greifswald	8	1 376	23 419	8	1 401	58 146
Neubrandenburg	11	3 089	43 320	11	3 108	12 744
Rostock	27	5 488	143 522	27	5 461	355 596
Schwerin	13	2 004	33 532	13	1 995	93 360
Stralsund	5	1 766	.	5	1 760	.
Wismar	21	4 262	76 563	21	4 255	275 734
Bad Doberan	18	2 400	48 965	18	2 415	129 871
Demmin	19	2 166	64 624	18	2 159	186 101
Güstrow	19	2 521	39 763	18	2 502	104 863
Ludwigslust	56	7 638	144 566	55	7 636	391 215
Mecklenburg-Strelitz	4	368	.	4	368	.
Müritz	13	2 574	43 145	13	2 559	111 847
Nordvorpommern	14	1 475	17 747	14	1 466	45 835
Nordwestmecklenburg	22	3 358	62 959	22	3 447	178 633
Ostvorpommern	8	1 382	54 691	8	1 358	84 091
Parchim	16	1 830	16 800	16	1 831	42 858
Rügen	8	749	16 031	7	691	44 645
Uecker-Randow	10	1 384	17 367	9	1 349	48 537
<b>Mecklenburg-Vorpommern</b>	<b>292</b>	<b>45 830</b>	<b>852 405</b>	<b>289</b>	<b>45 759</b>	<b>2 340 125</b>
Kreisfreie Stadt Landkreis Land	Bauhauptgewerbe/Vorbereitende Baustellenarbeiten, Hoch- und Tiefbau <sup>4)</sup>					
	Betriebe	Beschäftigte	Bruttolohn- und -gehaltssumme	geleistete Arbeitsstunden	Gesamtumsatz <sup>3) 5)</sup>	Auftrags- einträge
	am Monatsende					
	Anzahl		1 000 EUR	1 000 h	1 000 EUR	
<b>März 2009</b>						
Greifswald	8	292	468	25	1 735	2 908
Neubrandenburg	11	670	1 364	56	4 073	6 856
Rostock	11	575	1 212	52	6 924	20 372
Schwerin	9	431	730	37	2 521	2 483
Stralsund	3	150	385	15	631	803
Wismar	4	213	516	21	2 225	478
Bad Doberan	19	936	1 880	101	8 067	8 384
Demmin	14	622	1 005	67	4 152	3 859
Güstrow	12	255	381	27	1 992	1 382
Ludwigslust	21	758	1 614	94	6 182	8 075
Mecklenburg-Strelitz	14	414	768	44	2 968	2 860
Müritz	17	541	994	60	4 778	2 369
Nordvorpommern	11	400	805	53	2 902	2 986
Nordwestmecklenburg	14	667	1 290	66	4 430	3 436
Ostvorpommern	8	249	352	21	793	578
Parchim	15	636	1 283	72	6 249	3 714
Rügen	5	114	207	16	1 438	1 131
Uecker-Randow	8	287	482	29	1 726	3 208
<b>Mecklenburg-Vorpommern</b>	<b>204</b>	<b>8 210</b>	<b>15 737</b>	<b>855</b>	<b>63 786</b>	<b>75 883</b>
<b>Januar bis März 2009</b>						
Greifswald	8	287	1 312	56	3 275	3 695
Neubrandenburg	11	658	3 707	110	9 524	13 869
Rostock	12	569	3 090	103	13 741	26 393
Schwerin	9	428	2 169	84	6 364	5 491
Stralsund	3	149	1 124	39	1 879	4 498
Wismar	4	212	1 365	47	5 490	1 616
Bad Doberan	19	936	5 140	193	15 415	17 738
Demmin	14	569	2 920	127	10 290	8 374
Güstrow	12	236	1 058	57	5 924	3 787
Ludwigslust	21	763	4 470	195	12 164	15 557
Mecklenburg-Strelitz	14	417	2 130	94	5 659	6 589
Müritz	17	540	2 791	113	8 577	5 085
Nordvorpommern	11	410	2 258	109	5 802	6 079
Nordwestmecklenburg	15	681	3 799	148	10 614	9 240
Ostvorpommern	8	242	916	41	1 800	1 318
Parchim	15	636	3 519	128	11 340	9 742
Rügen	5	105	573	32	3 191	2 591
Uecker-Randow	8	284	1 329	58	4 438	5 655
<b>Mecklenburg-Vorpommern</b>	<b>205</b>	<b>8 122</b>	<b>43 669</b>	<b>1 732</b>	<b>135 484</b>	<b>147 318</b>

1) Betriebe mit 50 und mehr Beschäftigten

2) einschließlich der tätigen Inhaber

3) ohne Umsatzsteuer

4) Betriebe von Unternehmen mit im Allgemeinen 20 und mehr Beschäftigten

5) Inlandsumsatz

## Ausgewählte Kreisdaten

### Tourismus

Kreisfreie Stadt Landkreis Land	Ankünfte, Übernachtungen und Aufenthaltsdauer der Gäste in Beherbergungsbetrieben <sup>1)</sup>				
	Ankünfte		Übernachtungen		durchschnittliche Aufenthaltsdauer <sup>2)</sup>
	insgesamt	Veränderung gegenüber dem Vorjahresmonat	insgesamt	Veränderung gegenüber dem Vorjahresmonat	
	Anzahl	%	Anzahl	%	Tage
<b>März 2009</b>					
<b>Kreisfreie Städte</b>					
Greifswald	6 082	+ 13,7	14 495	+ 28,5	2,4
Neubrandenburg	4 252	+ 19,7	6 475	+ 0,9	1,5
Rostock	36 112	- 8,1	76 845	- 19,0	2,1
Schwerin	10 451	+ 4,4	17 143	- 4,6	1,6
Stralsund	12 406	+ 18,1	25 459	+ 21,6	2,1
Wismar	4 069	- 11,0	13 136	- 11,7	3,2
<b>Landkreise</b>					
Bad Doberan	42 705	- 9,8	182 311	- 13,3	4,3
Demmin	5 162	+ 25,2	10 656	+ 22,0	2,1
Güstrow	23 899	- 1,3	68 108	- 8,6	2,8
Ludwigslust	7 427	+ 4,7	14 057	+ 2,6	1,9
Mecklenburg-Strelitz	7 687	- 24,3	25 666	- 32,1	3,3
Müritz	19 840	- 20,9	65 123	- 33,6	3,3
Nordvorpommern	27 074	- 18,6	107 664	- 28,2	4,0
Nordwestmecklenburg	20 362	+ 0,4	78 272	- 13,2	3,8
Ostvorpommern	57 508	- 12,8	228 685	- 19,8	4,0
Parchim	11 387	- 4,3	41 530	- 6,5	3,6
Rügen	65 576	- 19,1	263 944	- 24,2	4,0
Uecker-Randow	3 006	- 7,1	6 524	- 34,2	2,2
<b>Mecklenburg-Vorpommern</b>	<b>365 005</b>	<b>- 10,3</b>	<b>1 246 093</b>	<b>- 18,9</b>	<b>3,4</b>
<b>Januar bis März 2009</b>					
<b>Kreisfreie Städte</b>					
Greifswald	13 874	+ 4,5	34 166	+ 17,7	2,5
Neubrandenburg	12 541	+ 23,0	18 861	+ 5,8	1,5
Rostock	90 881	- 6,0	197 776	- 10,2	2,2
Schwerin	24 689	- 3,9	40 625	- 6,4	1,6
Stralsund	29 110	+ 22,3	59 537	+ 28,3	2,0
Wismar	9 702	- 6,8	32 109	- 4,3	3,3
<b>Landkreise</b>					
Bad Doberan	95 994	- 10,1	419 427	- 10,1	4,4
Demmin	10 880	- 0,1	22 009	- 3,1	2,0
Güstrow	58 559	- 6,2	175 370	- 9,4	3,0
Ludwigslust	18 376	- 6,2	35 017	- 2,9	1,9
Mecklenburg-Strelitz	18 056	- 10,2	67 093	- 15,5	3,7
Müritz	42 397	- 11,3	151 950	- 18,7	3,6
Nordvorpommern	60 631	- 11,5	257 860	- 15,9	4,3
Nordwestmecklenburg	46 032	+ 10,6	194 147	+ 2,1	4,2
Ostvorpommern	124 676	- 12,8	523 634	- 13,2	4,2
Parchim	26 134	- 5,0	105 897	- 3,9	4,1
Rügen	137 760	- 13,4	600 174	- 13,0	4,4
Uecker-Randow	6 607	- 14,2	14 727	- 32,9	2,2
<b>Mecklenburg-Vorpommern</b>	<b>826 899</b>	<b>- 7,6</b>	<b>2 950 379</b>	<b>- 10,5</b>	<b>3,6</b>

1) Betriebe ab 9 Betten, einschließlich Campingplätzen (Touristik-Camping)

2) rechnerischer Wert Übernachtungen/Ankünfte

## Ausgewählte Kreisdaten

### Verkehr

Kreisfreie Stadt Landkreis Land	Straßenverkehrsunfälle und verunglückte Personen im Februar 2009						
	Straßenverkehrsunfälle			verunglückte Personen			
	insgesamt	davon mit		insgesamt	davon		
Personen- schaden		Sach- schaden <sup>1)</sup>	sonstigem Sach- schaden unter Alko- holeinwirkung		Getötete	Verletzte	
<b>Kreisfreie Städte</b>							
Greifswald	11	6	4	1	6	-	6
Neubrandenburg	9	5	2	2	5	-	5
Rostock	45	26	12	7	37	-	37
Schwerin	24	17	6	1	21	-	21
Stralsund	15	9	5	1	10	-	10
Wismar	8	6	-	2	7	-	7
<b>Landkreise</b>							
Bad Doberan	37	23	13	1	33	1	32
Demmin	35	20	13	2	24	1	23
Güstrow	43	24	14	5	27	-	27
Ludwigslust	51	28	19	4	41	2	39
Mecklenburg-Strelitz	21	14	6	1	22	-	22
Müritz	24	8	16	-	9	-	9
Nordvorpommern	46	19	25	2	24	-	24
Nordwestmecklenburg	59	40	16	3	49	1	48
Ostvorpommern	28	18	8	2	20	4	16
Parchim	38	17	20	1	25	1	24
Rügen	30	13	17	-	19	-	19
Uecker-Randow	25	6	19	-	8	1	7
<b>Mecklenburg- Vorpommern</b>	<b>549</b>	<b>299</b>	<b>215</b>	<b>35</b>	<b>387</b>	<b>11</b>	<b>376</b>

1) schwerwiegender Unfall mit Sachschaden (im engeren Sinne) und sonstiger Sachschadensunfall unter Einfluss berauschender Mittel

### Gewerbeanzeigen

Kreisfreie Stadt Landkreis Land	Gewerbeanzeigen <sup>1)</sup>			
	Februar 2009		Januar bis Februar 2009	
	Anmeldungen	Abmeldungen	Anmeldungen	Abmeldungen
<b>Kreisfreie Städte</b>				
Greifswald	22	24	76	77
Neubrandenburg	35	55	91	121
Rostock	162	138	343	306
Schwerin	62	82	143	178
Stralsund	26	33	76	90
Wismar	30	28	54	62
<b>Landkreise</b>				
Bad Doberan	109	92	230	222
Demmin	23	23	75	81
Güstrow	50	63	131	134
Ludwigslust	88	85	176	185
Mecklenburg-Strelitz	37	46	78	100
Müritz	46	43	100	104
Nordvorpommern	91	88	163	156
Nordwestmecklenburg	56	59	168	156
Ostvorpommern	64	63	138	169
Parchim	28	35	94	131
Rügen	44	56	104	142
Uecker-Randow	50	70	88	123
<b>Mecklenburg- Vorpommern</b>	<b>1 023</b>	<b>1 083</b>	<b>2 328</b>	<b>2 537</b>

1) ohne Automatenaufsteller und Reisegewerbe

## Ausgewählte Kreisdaten

### Gewerbeanzeigen

Kreisfreie Stadt Landkreis Land	Gewerbeanzeigen <sup>1)</sup>			
	März 2009		Januar bis März 2009	
	Anmeldungen	Abmeldungen	Anmeldungen	Abmeldungen
<b>Kreisfreie Städte</b>				
Greifswald	34	38	110	115
Neubrandenburg	52	53	143	174
Rostock	181	164	524	470
Schwerin	70	84	213	262
Stralsund	33	36	109	126
Wismar	58	34	112	96
<b>Landkreise</b>				
Bad Doberan	163	120	393	342
Demmin	46	44	121	125
Güstrow	86	66	217	200
Ludwigslust	81	94	257	279
Mecklenburg-Strelitz	61	51	139	151
Müritz	42	53	142	157
Nordvorpommern	64	55	227	211
Nordwestmecklenburg	193	156	361	312
Ostvorpommern	88	78	226	247
Parchim	67	66	161	197
Rügen	85	63	189	205
Uecker-Randow	89	111	177	234
<b>Mecklenburg- Vorpommern</b>	<b>1 493</b>	<b>1 366</b>	<b>3 821</b>	<b>3 903</b>

1) ohne Automatenaufsteller und Reisegewerbe