



Zahlenspiegel Mecklenburg-Vorpommern

Juni 2010

Zeichenerklärungen

- nichts vorhanden
- 0** weniger als die Hälfte von 1 in der letzten besetzten Stelle, jedoch mehr als nichts
- .** Zahlenwert unbekannt oder geheim zu halten
- ...** Zahl lag bei Redaktionsschluss noch nicht vor
- x** Aussage nicht sinnvoll oder Fragestellung nicht zutreffend
- /** keine Angabe, da Zahlenwert nicht ausreichend genau oder nicht repräsentativ
- ()** Zahl hat eingeschränkte Aussagefähigkeit
- p** vorläufige Zahl
- s** geschätzte Zahl
- r** berichtigte Zahl

Impressum

Herausgeber:
Statistisches Amt
Mecklenburg-Vorpommern
Lübecker Str. 287
19059 Schwerin

Telefon: 0385 4801-0
Telefax: 0385 4801-4123
Internet: <http://www.statistik-mv.de>
E-Mail: statistik.post@statistik-mv.de

Vertrieb: 0385 4801-4548

Erscheinungsfolge: monatlich

Printausgabe: EUR 3,00

Redaktionsschluss: 31. Mai 2010

© Statistisches Amt Mecklenburg-Vorpommern, Schwerin, 2010
Auszugsweise Vervielfältigung und Verbreitung mit Quellenangabe gestattet.

Diese Veröffentlichung erscheint monatlich und enthält die aktuellsten Daten aus allen Bereichen der amtlichen Statistik.
Zur Methodik informieren Sie sich bitte in den jeweiligen Statistischen Berichten.



Die mit einem Stern versehenen Positionen im Landesdatenteil werden von allen statistischen Ämtern der Länder im „Zahlenspiegel“ veröffentlicht.
Die Angaben tragen teilweise vorläufigen Charakter.

Landesdaten Mecklenburg-Vorpommern

Aktuelle Konjunkturdaten

Merkmal	Einheit	Jüngster Monat/Jüngstes Quartal		Monatsdurchschnitt	
		absolut	Veränderung zum Vorjahr in Prozent	absolut	Veränderung zum Vorjahr in Prozent
ARBEITSMARKT ¹⁾					
Arbeitslose	1 000	116,7	- 9,0	127,7	- 4,3
darunter: Frauen	1 000	50,3	- 11,0	53,9	- 9,0
Gemeldete Stellen	Anzahl	14 742	+ 5,1	13 610	+ 1,5
BAUTÄTIGKEIT					
März 2010					
Baugenehmigungen	Anzahl	247	- 26,7	349	+ 2,9
Wohnungen insgesamt	Anzahl	247	- 26,7	349	+ 2,9
veranschlagte Kosten der Bauwerke (Neubau, Wohngebäude)	1 000 EUR	25 801	- 10,7	30 250	+ 4,1
Nichtwohngebäude (Neubau)	Anzahl	24	- 41,5	33	- 5,7
veranschlagte Kosten der Bauwerke	1 000 EUR	17 629	- 47,0	17 557	- 59,6
Januar bis April 2010					
März 2010					
Januar bis März 2010					
LANDWIRTSCHAFT					
März 2010					
Januar bis März 2010					
Schlachtmengen (ohne Geflügel) ²⁾	t	8 396,2	+ 0,5	7 389,3	- 2,8
Rinder	t	4 405,1	+ 6,8	3 674,9	+ 0,6
Schweine	t	3 953,8	- 5,8	3 689,7	- 6,0
Februar 2010					
Januar bis Februar 2010					
Milcherzeugung (an Molkereien geliefert)	1 000 t	105,6	- 6,0	111,0	- 5,5
VERARBEITENDES GEWERBE SOWIE BERGBAU ³⁾					
März 2010					
Januar bis März 2010					
Umsatz (ohne Umsatzsteuer)	Mill. EUR	812,9	- 3,7	760,2	- 4,0
darunter: Auslandsumsatz	Mill. EUR	179,6	- 26,0	215,2	- 17,2
Beschäftigte ⁴⁾	Anzahl	43 114	- 5,8	42 991	- 5,9
BAUHAUPTGEWERBE ⁵⁾					
März 2010					
Januar bis März 2010					
Baugewerblicher Umsatz (ohne Umsatzsteuer)	Mill. EUR	79,3	- 23,4	51,7	- 25,7
Beschäftigte ⁴⁾	Anzahl	15 148	- 2,0	14 866	- 1,6
EINZELHANDEL ⁶⁾					
März 2010					
Januar bis März 2010					
Umsatz real	2005=100	97,0	+ 3,5	85,7	- 1,0
Beschäftigte	2005=100	100,2	- 3,4	100,0	- 3,7
GASTGEWERBE					
März 2010					
Januar bis März 2010					
Umsatz real	2005=100	71,9	- 8,5	61,1	- 11,5
Beschäftigte	2005=100	97,6	- 4,0	95,5	- 3,4
TOURISMUS ⁷⁾					
März 2010					
Januar bis März 2010					
Gästeübernachtungen	1 000	1 201,8	- 3,6	917,9	- 6,7
AUßENHANDEL ⁸⁾					
Februar 2010					
Januar bis Februar 2010					
Ausfuhr (Spezialhandel)	Mill. EUR	430,7	+ 4,3	411,3	- 12,8
Einfuhr (Generalhandel)	Mill. EUR	279,9	- 8,7	253,5	- 18,2
UNTERNEHMEN					
Februar 2010					
Januar bis Februar 2010					
Gewerbeanmeldungen ⁹⁾	Anzahl	1 047	+ 2,3	1 045	- 10,3
Gewerbeabmeldungen ⁹⁾	Anzahl	1 116	+ 3,0	1 169	- 7,8
März 2010					
Januar bis März 2010					
Unternehmensinsolvenzen	Anzahl	62	- 44,2	42	-
PREISE					
Mai 2010					
Januar bis Mai 2010					
Verbraucherpreisindex	2005=100	110,0	+ 1,5	109,6	+ 1,3

1) Quelle: Bundesagentur für Arbeit; unter Einschluss der Grundsicherung für Arbeit Suchende; Ergebnisse sind vorläufig; die jeweils aktuellen Werte sind im Internetangebot der Bundesagentur für Arbeit als detaillierte Übersichten zu finden.

2) aus gewerblichen Schlachtungen von Tieren in- und ausländischer Herkunft (Rinder, Schweine, Schafe, Pferde, Ziegen); einschließlich Schlachtfetten, jedoch ohne Innereien

3) einschließlich Gewinnung von Steinen und Erden; Betriebe mit 50 und mehr Beschäftigten

4) einschließlich der tätigen Inhaber

5) Bau von Gebäuden, Tiefbau, Abbrucharbeiten und vorbereitende Baustellenarbeiten u. a.; nach der Ergänzungserhebung hochgerechnete Ergebnisse

6) einschließlich Tankstellen

7) Betriebe ab 9 Betten; einschließlich Campingplätzen (Touristik-Camping)

8) Wegen der unterschiedlichen Abgrenzung von Spezialhandel und Generalhandel ist eine Saldierung der Ein- und Ausfuhrergebnisse nicht vertretbar.

9) ohne Automatenaufsteller und Reisegegewerbe

Landesdaten Mecklenburg-Vorpommern

Bevölkerung

Merkmal	Einheit	2007	2008	2008			2009		
		Durchschnitt der Monate		September	Oktober	November	September	Oktober	November
* Bevölkerung am Monatsende	1 000	1 679,7 ²⁾	1 664,4 ²⁾	1 668,5	1 667,1	1 665,6	1 653,9	1 653,2	1 652,0
Natürliche Bevölkerungsbewegung									
* Eheschließungen	Anzahl	812	872	1 038	755	425	1 331	733	377
* Lebendgeborene	Anzahl	1 066	1 092	1 253	1 131	971	1 181	1 045	982
* Gestorbene (ohne Totgeborene)	Anzahl	1 466	1 485	1 507	1 507	1 402	1 437	1 573	1 457
darunter									
* im 1. Lebensjahr Gestorbene	Anzahl	3	4	2	8	3	4	3	2
* Überschuss d. Geborenen (+) bzw. Gestorbenen (-)	Anzahl	- 401	- 393	- 254	- 376	- 431	- 256	- 528	- 475
Wanderungen									
* Zuzüge über die Landesgrenze	Anzahl	2 520	2 576	3 380	3 656	2 357	3 225	3 768	2 361
* darunter: aus dem Ausland	Anzahl	491	524	632	725	517	586	600	443
* Fortzüge über die Landesgrenze	Anzahl	3 293	3 460	4 878	4 695	3 388	3 999	3 962	3 102
* darunter: in das Ausland	Anzahl	417	528	675	576	654	547	396	514
* Wanderungsgewinn (+) bzw. -verlust (-)	Anzahl	- 773	- 884	- 1 498	- 1 039	- 1 031	- 774	- 194	- 741
* Innerhalb des Landes Umgezogene ¹⁾	Anzahl	4 611	4 818	5 994	5 667	4 780	5 603	5 788	4 563

1) ohne innerhalb der Gemeinde Umgezogene

2) statt Durchschnitt der Monate hier: Bevölkerung am 31.12.

Erwerbstätigkeit

Merkmal	Einheit	2007	2008	2008			2009		
		30.6.		30.6.	30.9.	31.12.	31.3.	30.6.	30.9.
Beschäftigte ¹⁾									
* Sozialversicherungspflichtig Beschäftigte am Arbeitsort ²⁾	1 000	511,6	520,6	520,6	528,0	511,9	505,5	520,8	527,9
* Frauen	1 000	261,8	266,4	266,4	269,5	263,6	262,1	269,8	272,8
* Ausländer/-innen	1 000	4,0	4,5	4,5	4,6	4,3	4,4	5,1	5,0
* Teilzeitbeschäftigte	1 000	89,0	94,8	94,8	95,6	94,7	95,4	98,9	99,5
* darunter: Frauen	1 000	75,3	79,6	79,6	80,0	79,4	80,3	83,0	83,4
Sozialversicherungspflichtig Beschäftigte nach Wirtschaftsbereichen ³⁾									
* Land- und Forstwirtschaft, Fischerei	1 000	.	17,0	17,0	17,4	15,1	15,8	16,8	17,4
* Produzierendes Gewerbe	1 000	.	116,4	116,4	119,4	115,1	112,7	115,0	115,0
* Handel, Verkehr und Gastgewerbe	1 000	.	127,5	127,5	130,0	121,7	119,3	128,3	130,2
* Erbringung von Unternehmensdienstleistungen	1 000	.	82,7	82,7	84,3	83,0	82,2	83,9	85,2
* Erbringung von öffentlichen und privaten Dienstleistungen	1 000	.	177,0	177,0	176,7	177,0	175,6	176,8	180,2
	Einheit	2008	2009	2009			2010		
		Durchschnitt der Monate		Februar	März	April	Februar	März	April
Arbeitsmarkt ⁴⁾									
* Arbeitslose	1 000	124,2	118,2	136,0	134,8	128,2	133,4	129,9	116,7
davon: im Rechtskreis nach SGB III	1 000	36,7	35,2	46,3	44,4	38,7	46,6	44,2	34,6
im Rechtskreis nach SGB II	1 000	87,5	82,9	89,7	90,4	89,5	86,8	85,7	82,1
* darunter: Frauen	1 000	59,5	52,3	60,4	59,3	56,6	55,8	54,3	50,3
Zugang	1 000	26,9	28,8	28,4	28,2	30,1	28,6	26,5	27,3
Abgang	1 000	28,0	29,1	27,3	29,5	36,6	25,8	29,8	40,4
* Arbeitslosenquote ⁵⁾ insgesamt	%	14,1	13,6	15,5	15,4	14,6	15,3	14,9	13,4
davon: im Rechtskreis nach SGB III	%	4,2	4,0	5,3	5,1	4,4	5,4	5,1	4,0
im Rechtskreis nach SGB II	%	9,9	9,5	10,2	10,3	10,2	10,0	9,9	9,4
Frauen	%	14,2	12,6	14,4	14,2	13,5	13,5	13,1	12,1
Männer	%	14,1	14,4	16,5	16,5	15,6	17,1	16,6	14,6
* Ausländer/-innen	%	25,5	23,4	25,0	25,2	24,9	23,9	23,3	22,5
* Jüngere von 15 bis unter 25 Jahren	%	12,3	12,0	13,4	13,5	12,2	13,4	13,2	11,3
* Kurzarbeiter/-innen	Anzahl	1 795	8 059	9 392	10 158	7 627	8 172 ⁶⁾	7 822 ⁷⁾	8 375 ⁸⁾
* Gemeldete Stellen	Anzahl	12 070	13 234	13 200	13 858	14 028	13 181	14 497	14 742
Zugang	Anzahl	7 716	7 134	6 749	7 348	7 366	6 521	7 709	7 917
Abgang	Anzahl	7 406	7 157	5 980	6 684	7 196	5 332	6 367	7 656

1) Auswertungen aus der Beschäftigtenstatistik der Bundesagentur für Arbeit

2) einschließlich Personen „ohne Angabe“ zur Wirtschaftsgliederung

3) Abgrenzung ab 2008 nach WZ 2008; frühere Ergebnisse sind nicht vergleichbar.

4) Quelle: Bundesagentur für Arbeit; unter Einschluss der Grundsicherung für Arbeit Suchende; Ergebnisse sind vorläufig; die jeweils aktuellen Werte sind im Internetangebot der Bundesagentur für Arbeit als detaillierte Übersichten zu finden.

5) Arbeitslose in Prozent aller zivilen Erwerbspersonen

6) Oktober 2009 - 7) November 2009 - 8) Dezember 2009

Landesdaten Mecklenburg-Vorpommern

Bautätigkeit

Merkmal	Einheit	2008	2009	2009			2010		
		Durchschnitt der Monate		Januar	Februar	März	Januar	Februar	März
Baugenehmigungen									
* Wohngebäude (Neubau)	Anzahl	200	204	178	169	155	180	176	150
* darunter: mit 1 oder 2 Wohnungen	Anzahl	185	189	165	155	142	162	163	142
* umbauter Raum	1 000 m ³	148	152	121	126	124	151	136	107
* Wohnfläche	1 000 m ²	31	31	25	27	26	30	27	22
* veranschlagte Kosten der Bauwerke	1 000 EUR	33 100	35 573	29 237	29 076	28 880	35 539	29 639	25 801
* Nichtwohngebäude (Neubau)	Anzahl	41	38	26	39	41	31	44	24
* umbauter Raum	1 000 m ³	304	277	97	642	183	133	121	411
* Nutzfläche	1 000 m ²	46	43	17	124	36	25	21	61
* veranschlagte Kosten der Bauwerke	1 000 EUR	27 697	31 308	7 354	89 858	33 283	21 688	13 355	17 629
* Wohnungen in Wohn- und Nichtwohngebäuden (Neubau und Saldo aus Baumaßnahmen an bestehenden Gebäuden)	Anzahl	421	405	351	330	337	460	342	247
* Wohnräume (einschließlich Küchen)	Anzahl	1 573	1 553	1 198	1 182	1 297	1 664	1 381	951

Landwirtschaft

Merkmal	Einheit	2008	2009	2007		2008		2009	
		am 3.11.		Mai	November	Mai	November	Mai	November
Viehbestand									
Rindvieh	1 000	562,6	559,2	541,0	544,3	565,3	562,6	568,0	559,2
darunter Milchkühe (ohne Ammen- und Mutterkühe)	1 000	174,4	169,1	171,0	172,2	174,9	174,4	173,9	169,1
Schweine	1 000	779,3	772,9	740,1	779,8	746,6	779,3	745,4	772,9
darunter Mastschweine	1 000	271,1	270,7	265,1	283,3	262,6	271,1	267,7	270,7
Zuchtsauen	1 000	81,2	80,0	82,8	80,1	86,3	81,2	81,9	80,0
darunter: trächtig	1 000	56,4	57,0	57,3	57,0	58,2	56,4	57,9	57,0
Schlachtungen									
Rinder insgesamt	1 000	13,1	13,2	12,8	11,3	14,4	11,8	11,3	15,6
darunter Kälber ²⁾	1 000	0,5	0,4	0,5	0,4	0,6	0,5	0,4	0,5
Jungrinder	1 000	.	0,1	0,1	0,1	0,1	0,1	0,1	0,2
Schweine	1 000	39,8	41,1	43,4	39,0	45,6	40,2	36,3	42,7
darunter Hausschlachtungen	1 000	1,0	0,9	1,2	1,1	0,8	0,8	0,7	0,7
* Schlachtmengen (ohne Geflügel) ¹⁾	t	7 460,8	7 571,2	7 688,4	6 770,9	8 356,7	7 183,4	6 588,4	8 396,2
darunter * Rinder insgesamt	t	3 724,7	3 771,8	3 630,9	3 201,0	4 125,0	3 411,8	3 207,7	4 405,1
darunter * Kälber ²⁾	t	60,8	49,4	56,9	43,8	63,0	57,2	49,4	57,2
* Jungrinder	t	.	16,2	13,2	12,2	13,7	17,4	16,7	25,3
* Schweine	t	3 698,5	3 769,4	4 031,6	3 549,9	4 195,9	3 752,9	3 362,4	3 953,8
* Geflügelfleisch ³⁾	t	8 258,8	8 772,8	8 192,3	7 967,4	8 877,7	8 906,0	8 182,0	8 966,0
* Eiererzeugung ⁴⁾	1 000	36 416	40 340	43 522	39 320	44 001	35 189	34 092	44 333
Milcherzeugung (an Molkereien geliefert)	1 000 t	116,8	118,9	122,6	112,3	125,3	116,4	105,6	...

1) aus gewerblichen Schlachtungen von Tieren in- und ausländischer Herkunft (Rinder, Schweine, Schafe, Pferde, Ziegen); einschließlich Schlachtfetten, jedoch ohne Innereien

2) wegen methodischer Änderungen mit den Vorjahresergebnissen nur eingeschränkt vergleichbar

3) Geflügelfleisch aus Schlachtungen inländischen Geflügels in Schlachtereien mit einer Schlachtkapazität von 2 000 und mehr Tieren im Monat

4) erzeugte Eier in Betrieben bzw. Unternehmen mit mindestens 3 000 Hennenhaltungsplätzen; einschließlich Junghennen-, Bruch- und Knickeiern

Landesdaten Mecklenburg-Vorpommern

Produzierendes Gewerbe

Merkmal	Einheit	2008	2009	2009			2010		
		Durchschnitt der Monate		Januar	Februar	März	Januar	Februar	März
Verarbeitendes Gewerbe sowie Bergbau und Gewinnung von Steinen und Erden ¹⁾									
* Betriebe	Anzahl	289	295	287	287	292	280	282	282
* Beschäftigte ²⁾	Anzahl	45 234	44 877	45 759	45 472	45 779	43 047	42 813	43 114
* Geleistete Arbeitsstunden	1 000 h	6 239	5 951	6 122	5 943	6 474	5 692	5 547	6 274
* Bruttolohn- und -gehaltssumme	Mill. EUR	100,7	95,6	97,7	96,1	100,1	93,3	88,4	91,9
* Umsatz (ohne Umsatzsteuer)	Mill. EUR	951,2	815,1	761,5	769,3	844,3	689,0	778,6	812,9
* darunter: Auslandsumsatz	Mill. EUR	259,6	232,2	250,2	286,4	242,7	204,4	261,6	179,6
Energie- und Wasserversorgung									
* Betriebe ³⁾	Anzahl	58	61	61	61	61	60	60	55
* Beschäftigte ³⁾	Anzahl	4 816	4 760	4 774	4 759	4 747	4 785	4 796	4 614
* Geleistete Arbeitsstunden ³⁾	1 000 h	631	621	646	605	680	645	619	691
* Bruttoentgeltssumme ³⁾	Mill. EUR	14,5	14,8	13,7	13,5	14,1	14,0	13,8	14,1
* Stromerzeugung (brutto) der Kraftwerke ⁴⁾ für die allgemeine Versorgung	Mill. kWh	404,0	304,6	237,6	168,8	169,9	421,1	418,3	...
Baugewerbe ⁵⁾									
Bauhauptgewerbe/Bau von Gebäuden, Tiefbau, Abbrucharbeiten und vorbereitende Baustellenarbeiten u. a. ⁶⁾									
* Beschäftigte ²⁾	Anzahl	16 290	15 783	15 154	14 716	15 452	14 847	14 602	15 148
* Geleistete Arbeitsstunden	1 000 h	1 757	1 635	890	875	1 589	580	563	1 363
* davon									
Wohnungsbau	1 000 h	647	598	380	367	563	237	254	494
gewerblicher Bau	1 000 h	596	542	293	317	562	200	167	500
öffentlicher und Straßenbau	1 000 h	513	496	217	191	464	143	142	369
* Bruttolohn- und -gehaltssumme	Mill. EUR	30,4	29,1	24,3	21,4	25,7	21,1	18,0	24,1
* Gesamtumsatz (ohne Umsatzsteuer)	Mill. EUR	136,7	126,3	49,0	58,2	104,4	39,5	36,9	80,1
* darunter									
baugewerblicher Umsatz (ohne Umsatzsteuer)	Mill. EUR	135,3	125,1	47,6	57,5	103,5	39,3	36,5	79,3
* davon									
Wohnungsbau	Mill. EUR	36,2	40,1	14,4	16,8	39,6	14,5	13,7	29,5
gewerblicher Bau	Mill. EUR	52,3	41,7	17,9	26,9	36,2	13,6	10,7	29,4
öffentlicher und Straßenbau	Mill. EUR	46,8	43,3	15,3	13,8	27,7	11,2	12,0	20,3
* Index des Auftragseingangs ³⁾	2000=100	56,9	52,2	27,6	29,4	60,6	22,3	30,1	56,4
Wohnungsbau	2000=100	37,4	38,8	20,9	27,1	35,5	17,9	27,7	36,8
gewerblicher Bau	2000=100	55,3	51,3	29,6	31,5	96,5	25,9	35,8	64,7
öffentlicher und Straßenbau	2000=100	71,6	62,2	30,1	29,0	42,5	21,6	26,2	61,4
	Einheit	2008	2009	2008		2009			
		Durchschnitt der Quartale		III. Quartal	IV. Quartal	I. Quartal	II. Quartal	III. Quartal	IV. Quartal
Ausbaugewerbe/Bauinstallation und sonstiger Ausbau ³⁾									
* Beschäftigte ^{2) 7)}	Anzahl	5 413	5 055	5 534	5 325	5 026	5 106	5 067	5 022
* Geleistete Arbeitsstunden	1 000 h	1 869	1 681	1 969	1 843	1 636	1 704	1 740	1 645
* Bruttolohn- und -gehaltssumme	Mill. EUR	30,7	28,0	30,9	31,4	26,3	27,7	28,6	29,2
* Baugewerblicher Umsatz (ohne Umsatzsteuer)	Mill. EUR	131,8	134,7	137,8	162,9	103,8	125,0	128,8	181,0

1) Betriebe mit im Allgemeinen 50 und mehr Beschäftigten; Ab Januar 2009 werden die Angaben nach einer revidierten Klassifikation der Wirtschaftszweige (WZ 2008) abgegrenzt. Um einen korrekten Vorjahresvergleich zu ermöglichen, wurden die Ergebnisse des Jahres 2008 auf diese neue Klassifikation umgeschlüsselt.

2) einschließlich der tätigen Inhaber

3) Betriebe von Unternehmen mit im Allgemeinen 20 und mehr Beschäftigten

4) mit einer elektrischen Leistung ab 1 MW

5) Ab Januar 2009 wird eine revidierte Klassifikation der Wirtschaftszweige (WZ 2008) eingesetzt. Die Ergebnisse sind mit denen des Vorjahres weitgehend vergleichbar.

6) nach der Ergänzungserhebung hochgerechnete Ergebnisse

7) am Ende des Berichtsjahres

Landesdaten Mecklenburg-Vorpommern

Handel ¹⁾

Merkmal	Einheit	2008	2009	2009			2010		
		Durchschnitt der Monate		Januar	Februar	März	Januar	Februar	März
Großhandel ²⁾									
* Beschäftigte	2005=100	106,4	r 102,5	r 102,1	r 101,5	101,3	r 105,6	r 105,5	106,7
* Umsatz nominal	2005=100	136,9	r 120,2	r 95,0	r 97,5	124,2	r 91,4	r 96,6	131,4
* Umsatz real	2005=100	120,6	r 117,2	r 93,7	r 95,1	121,3	r 88,6	r 93,8	124,2
Einzelhandel ³⁾									
* Beschäftigte	2005=100	106,9	104,2	104,7	103,3	103,7	r 100,2	r 99,7	100,2
* Umsatz nominal	2005=100	101,9	97,9	85,9	81,0	94,4	r 81,3	r 80,7	99,0
* Umsatz real	2005=100	100,4	97,1	85,6	80,3	93,7	r 80,5	r 79,6	97,0
Kfz-Handel ⁴⁾									
* Beschäftigte	2005=100	96,9	92,6	94,1	93,1	94,0	r 89,7	r 89,7	89,3
* Umsatz nominal	2005=100	94,9	97,0	72,1	91,8	108,9	r 68,2	r 72,8	96,9
* Umsatz real	2005=100	95,7	97,5	72,7	92,5	109,5	r 68,5	r 73,2	97,2

1) Der Berichtskreis wird jährlich durch Ergänzungsstichproben aktualisiert.

2) einschließlich Handelsvermittlung

3) einschließlich Tankstellen

4) sowie Instandhaltung und Reparatur von Kfz

Gastgewerbe ¹⁾

Merkmal	Einheit	2008	2009	2009			2010		
		Durchschnitt der Monate		Januar	Februar	März	Januar	Februar	März
* Beschäftigte	2005=100	110,8	r 109,4	r 98,4	r 96,5	101,7	r 94,9	r 94,0	97,6
* Umsatz nominal	2005=100	113,1	r 115,1	r 70,2	r 68,5	84,9	r 63,5	r 60,6	80,5
* Umsatz real	2005=100	106,2	105,9	r 65,0	r 63,3	78,6	r 56,9	r 54,4	71,9

1) Der Berichtskreis wird jährlich durch Ergänzungsstichproben aktualisiert.

Tourismus ¹⁾

Merkmal	Einheit	2008	2009	2009			2010		
		Durchschnitt der Monate		Januar	Februar	März	Januar	Februar	März
* Gästeankünfte	1 000	549,0	576,4	206,4	256,4	365,0	191,2	222,2	343,5
* darunter: von Auslandsgästen	1 000	25,5	24,0	6,1	8,9	11,2	6,4	8,0	9,7
* Gästeübernachtungen	1 000	2 291,8	2 368,4	791,9	913,5	1 246,1	749,0	802,9	1 201,8
* darunter: von Auslandsgästen	1 000	69,8	67,0	16,0	24,2	27,4	14,6	25,9	23,8

1) Betriebe ab 9 Betten; einschließlich Campingplätzen (Touristik-Camping)

Verkehr

Merkmal	Einheit	2008	2009	2008	2009		2010		
		Durchschnitt der Monate		Dezember	Januar	Februar	Dezember	Januar	Februar
Straßenverkehrsunfälle									
* Unfälle mit Personenschaden und Sachschaden ¹⁾	Anzahl	769	750	758	668	558	747	r 609	394
* darunter	Anzahl								
* Unfälle mit Personenschaden	Anzahl	535	519	491	372	305	427	r 305	206
* getötete Personen	Anzahl	11	13	8	7	11	15	4	6
* verletzte Personen	Anzahl	683	650	637	447	382	510	r 397	250
Kraftfahrzeuge ²⁾									
* Zulassungen fabrikneuer Kraftfahrzeuge	Anzahl	4 201	5 605	3 837	3 228	4 947	4 158	2 977	2 973
* darunter: Personenkraftwagen ³⁾	Anzahl	3 283	4 884	3 040	2 694	4 318	3 536	2 585	2 538
* Lastkraftwagen	Anzahl	453	344	510	282	294	411	249	261
Seeschifffahrt									
* Gütereingang	1 000 t	1 333,9	1 089,4	1 161,7	1 037,8	809,8	1 049,7	1 154,6	1 115,3
* Güterversand	1 000 t	1 109,0	987,0	907,5	964,6	976,5	869,6	828,9	945,2
Binnenschifffahrt									
* Gütereingang	1 000 t	-	-	-	-	-	-	-	-
* Güterversand	1 000 t	-	-	-	-	-	-	-	-

1) schwerwiegender Unfall mit Sachschaden (im engeren Sinne) und sonstiger Sachschadensunfall unter Einfluss berauschender Mittel

2) Quelle: Kraftfahrt-Bundesamt

3) Fahrzeuge zur Personenbeförderung mit höchstens 8 Sitzplätzen außer dem Fahrersitz, einschließlich Wohnmobilen und Krankenwagen

Landesdaten Mecklenburg-Vorpommern

Außenhandel ¹⁾

Merkmal	Einheit	2008	2009	2009			2010		
		Durchschnitt der Monate		Dezember	Januar	Februar	Dezember	Januar	Februar
Ausfuhr (Spezialhandel) ²⁾									
* Insgesamt	Mill. EUR	497,8	422,8	488,2	530,4	412,8	434,9	391,8	430,7
darunter									
* Güter der Ernährungswirtschaft	Mill. EUR	123,9	136,4	103,5	120,7	115,5	135,0	112,3	138,4
* Güter der gewerblichen Wirtschaft	Mill. EUR	352,0	261,8	368,7	383,5	271,8	279,3	266,3	278,4
davon: Rohstoffe	Mill. EUR	7,1	7,7	10,4	5,3	3,6	6,4	2,0	11,4
Halbwaren	Mill. EUR	38,7	34,9	36,6	19,1	68,1	33,2	41,8	38,2
Fertigwaren	Mill. EUR	306,2	219,1	321,7	359,1	200,1	239,7	222,4	228,9
davon: Vorerzeugnisse	Mill. EUR	34,9	40,5	34,2	30,5	20,4	53,3	61,2	69,5
Enderzeugnisse	Mill. EUR	271,3	178,7	287,5	328,5	179,7	186,4	161,3	159,4
davon nach									
Europa	Mill. EUR	377,6	300,9	344,7	422,6	318,4	310,0	287,5	301,4
darunter: in EU-Länder ³⁾	Mill. EUR	303,9	243,9	233,5	285,4	265,4	247,9	234,2	257,0
Afrika	Mill. EUR	20,9	35,6	10,7	23,1	21,1	33,8	38,5	37,5
Amerika	Mill. EUR	31,6	24,9	26,6	20,5	25,2	39,4	36,8	31,7
Asien	Mill. EUR	65,3	59,8	104,3	63,4	46,5	49,4	27,5	58,1
Australien, Ozeanien und Übrige	Mill. EUR	2,2	1,4	2,0	0,7	1,6	2,4	1,5	2,0
Einfuhr (Generalhandel) ²⁾									
* Insgesamt	Mill. EUR	365,3	286,4	370,3	313,1	306,6	249,4	227,0	279,9
darunter									
* Güter der Ernährungswirtschaft	Mill. EUR	61,0	65,8	66,1	64,5	73,6	59,8	63,8	59,0
* Güter der gewerblichen Wirtschaft	Mill. EUR	273,2	186,8	276,9	214,6	199,9	163,3	162,3	195,5
davon: Rohstoffe	Mill. EUR	30,0	12,2	36,7	25,6	5,0	15,0	14,4	24,0
Halbwaren	Mill. EUR	60,9	47,6	63,9	44,5	62,8	35,3	24,1	56,1
Fertigwaren	Mill. EUR	182,3	127,0	176,3	144,5	132,1	113,0	123,8	115,4
davon: Vorerzeugnisse	Mill. EUR	53,5	36,8	51,4	43,9	34,7	28,6	53,3	37,1
Enderzeugnisse	Mill. EUR	128,8	90,3	124,9	100,7	97,4	84,4	70,5	78,2
davon aus									
Europa	Mill. EUR	310,8	246,2	302,5	266,0	274,3	209,4	207,7	244,9
darunter: aus EU-Ländern ³⁾	Mill. EUR	260,4	213,1	238,2	218,9	227,7	186,8	178,4	209,1
Afrika	Mill. EUR	4,5	1,3	0,1	5,5	0,5	1,4	0,4	0,4
Amerika	Mill. EUR	13,4	12,6	22,8	15,7	14,1	12,9	9,3	11,1
Asien	Mill. EUR	33,7	25,2	43,2	24,0	16,6	23,2	33,1	23,4
Australien, Ozeanien und Übrige	Mill. EUR	2,8	1,1	1,7	1,9	1,2	2,4	0,0	0,0

1) Wegen der unterschiedlichen Abgrenzung von Spezialhandel und Generalhandel ist eine Saldierung der Ein- und Ausfuhrergebnisse nicht vertretbar.

2) Für Antwortausfälle und Befreiungen sind Zuschätzungen bei den EU-Ländern enthalten und damit auch im Insgesamt enthalten.

3) einschließlich Bulgarien und Rumänien (EU-27)

Gewerbeanzeigen ¹⁾

Merkmal	Einheit	2008	2009	2009			2010		
		Durchschnitt der Monate		Dezember	Januar	Februar	Dezember	Januar	Februar
* Gewerbebeanmeldungen	Anzahl	1 216	1 170	1 124	1 305	1 023	1 065	1 042	1 047
* Gewerbeabmeldungen	Anzahl	1 174	1 127	1 508	1 454	1 083	1 294	1 222	1 116

1) ohne Automatenaufsteller und Reisegewerbe

Insolvenzen

Merkmal	Einheit	2008	2009	2009			2010		
		Durchschnitt der Monate		Januar	Februar	März	Januar	Februar	März
* Insolvenzen	Anzahl	259	263	220	224	266	281	240	328
davon									
* Unternehmen	Anzahl	42	40	44	40	43	39	26	62
* Verbraucher	Anzahl	159	165	122	148	175	193	164	192
* ehemals selbstständig Tätige	Anzahl	42	42	43	31	39	36	39	54
* sonstige natürliche Personen ¹⁾ , Nachlässe	Anzahl	17	15	11	5	9	13	11	20
* Voraussichtliche Forderungen	1 000 EUR	53 729	92 477	41 432	29 550	21 417	30 581	70 555	43 623

1) beispielsweise als Gesellschafter oder Mithafter

Landesdaten Mecklenburg-Vorpommern

Handwerk

Merkmal	Einheit	2006	2007	2006		2007			
		Durchschnitt der Quartale		III. Quartal	IV. Quartal	I. Quartal	II. Quartal	III. Quartal	IV. Quartal
* Beschäftigte	2003=100 ¹⁾	89,2	90,3	91,0	91,7	89,3	90,8	90,7	88,9
* Umsatz	2003=100 ²⁾	103,9	100,0	111,1	125,0	80,1	100,4	103,9	115,4

1) hier: am 30.9.

2) hier: Vierteljahresdurchschnitt

Preise

Merkmal	Einheit	2008	2009	2009			2010		
		Durchschnitt der Monate		März	April	Mai	März	April	Mai
* Verbraucherpreisindex (Gesamtindex)	2005=100	107,9	108,7	108,2	108,4	108,4	109,8	109,8	110,0
* Nettokaltmieten (Teilindex)	2005=100	101,1	101,9	101,7	101,7	101,9	102,2	102,4	102,4
Index der Erzeugerpreise gewerblicher Produkte (Deutschland)	2005=100	112,7	108,0	109,7	108,2	108,2	108,0	108,9	...
	Einheit	2008	2009	2008	2009			2010	
		Durchschnitt der Monate		November	Februar	Mai	August	November	Februar
* Preisindex für Wohngebäude ¹⁾ (Deutschland)	2005=100	111,8	112,8	112,5	112,8	112,6	112,8	112,8	113,0

1) Neubau in konventioneller Bauart, Bauleistungen am Bauwerk

Verdienste¹⁾

Merkmal	Einheit	2007	2008	2008			2009		
		Durchschnitt der Quartale		II. Quartal	III. Quartal	IV. Quartal	I. Quartal	II. Quartal	III. Quartal
* Bruttomonatsverdienste ²⁾ der vollzeitbeschäftigten Arbeitnehmer ³⁾ im Produzierenden Gewerbe und im Dienstleistungsbereich	EUR	.	2 531	2 357	2 391	2 417	2 434	2 440	2 448
* männlich	EUR	.	2 606	2 432	2 464	2 488	2 492	2 506	2 521
* weiblich	EUR	.	2 409	2 235	2 273	2 301	2 340	2 335	2 334
* Produzierendes Gewerbe	EUR	.	2 351	2 208	2 225	2 244	2 189	2 209	2 225
* Bergbau und Gewinnung von Steinen und Erden	EUR	.	1 830	1 839	1 764	1 772	1 830	1 892	1 910
* Verarbeitendes Gewerbe	EUR	.	2 374	2 208	2 216	2 240	2 219	2 171	2 171
* Energieversorgung	EUR	.	3 536	3 262	3 251	3 204	3 274	3 318	3 353
* Wasserversorgung ⁴⁾	EUR	.	2 538	2 386	2 387	2 372	2 304	2 336	2 352
* Baugewerbe	EUR	.	2 084	2 016	2 063	2 081	1 905	2 081	2 124
* Dienstleistungsbereich	EUR	.	2 615	2 427	2 470	2 498	2 548	2 543	2 543
* Handel; Instandhaltung und Reparatur von Kfz	EUR	.	2 227	2 056	2 079	2 088	2 102	2 094	2 099
* Verkehr und Lagerei	EUR	.	2 344	2 192	2 207	2 244	2 246	2 241	2 250
* Gastgewerbe	EUR	.	1 504	1 444	1 454	1 510	1 548	1 474	1 458
* Information und Kommunikation	EUR	.	3 443	3 152	3 114	3 130	3 103	(3 075)	(3 108)
* Erbringung von Finanz- und Versicherungsdienstleistungen	EUR	.	3 928	3 366	3 371	3 433	3 496	3 494	3 531
* Grundstücks- und Wohnungswesen	EUR	.	3 204	2 775	2 842	2 827	2 885	2 894	2 883
* Erbringung von freiberuflichen, wissenschaftlichen und technischen Dienstleistungen	EUR	.	2 887	2 638	2 727	2 734	2 778	2 804	2 785
* Erbringung von sonstigen wirtschaftlichen Dienstleistungen	EUR	.	1 694	1 609	1 642	1 649	1 717	1 732	1 690
* Öffentliche Verwaltung, Verteidigung; Sozialversicherung	EUR	.	2 877	2 659	2 756	2 779	2 824	2 838	2 885
* Erziehung und Unterricht	EUR	.	3 931	3 708	3 757	3 762	3 771	3 913	3 888
* Gesundheits- und Sozialwesen	EUR	.	2 638	2 521	2 531	2 519	2 586	(2 624)	(2 612)
* Kunst, Unterhaltung und Erholung	EUR	.	2 193	2 108	2 124	2 153	2 164	(2 178)	(2 027)
* Erbringung von sonstigen Dienstleistungen	EUR	.	1 974	1 896	1 890	1 863	1 910	(1 997)	(1 989)

1) Ab Januar 2009 erfolgt die Abgrenzung nach der WZ 2008; die Ergebnisse des Vorjahres wurden entsprechend umgerechnet.

2) Nachgewiesen werden Vierteljahresdurchschnitte, ohne Sonderzahlungen. Im Jahresdurchschnitt sind die Sonderzahlungen mit enthalten.

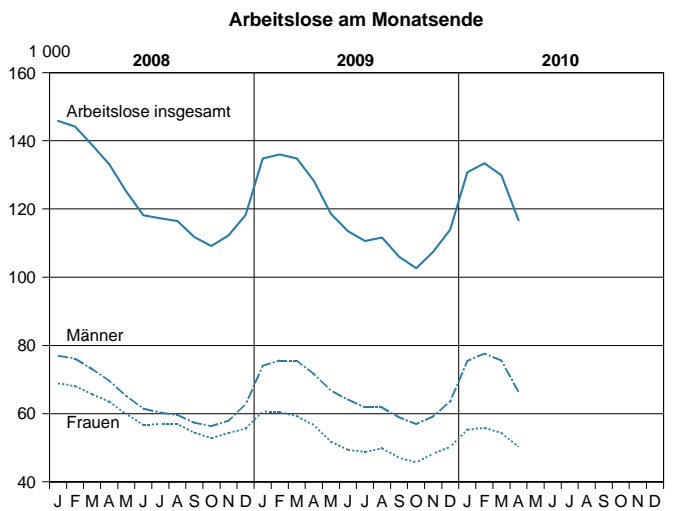
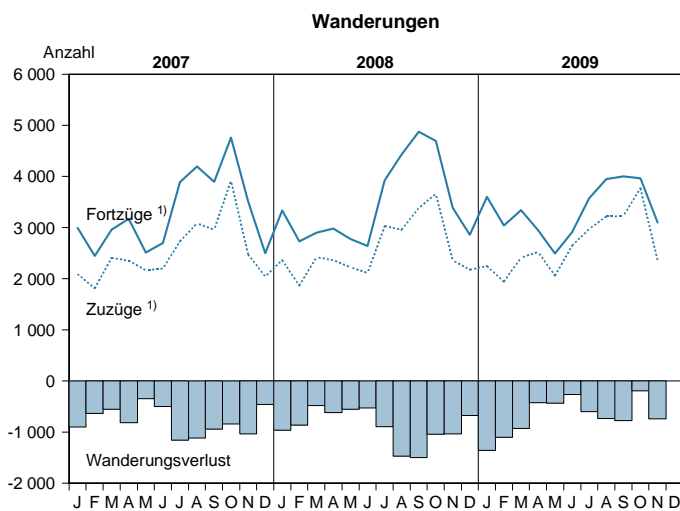
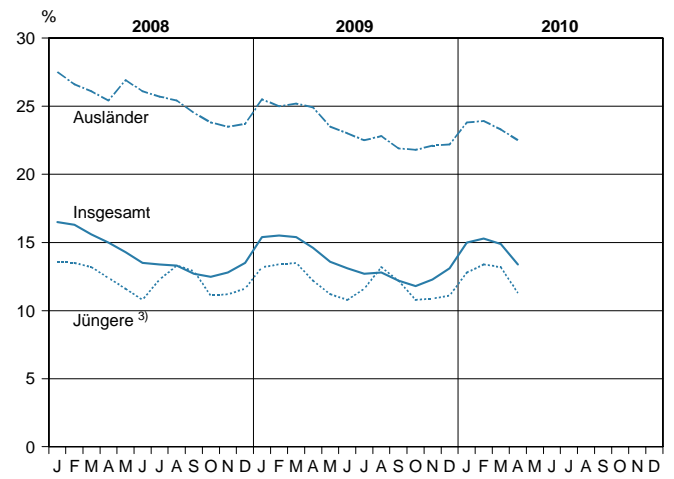
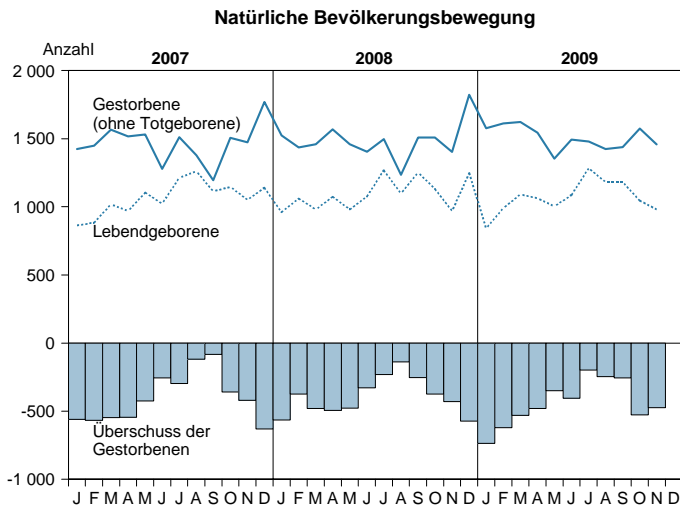
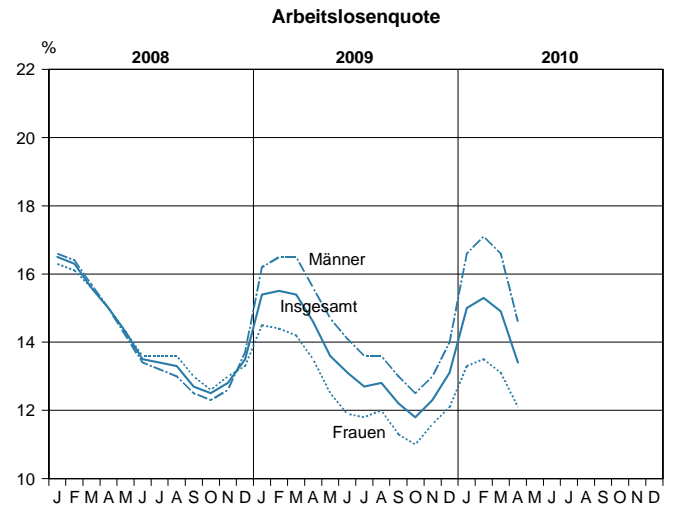
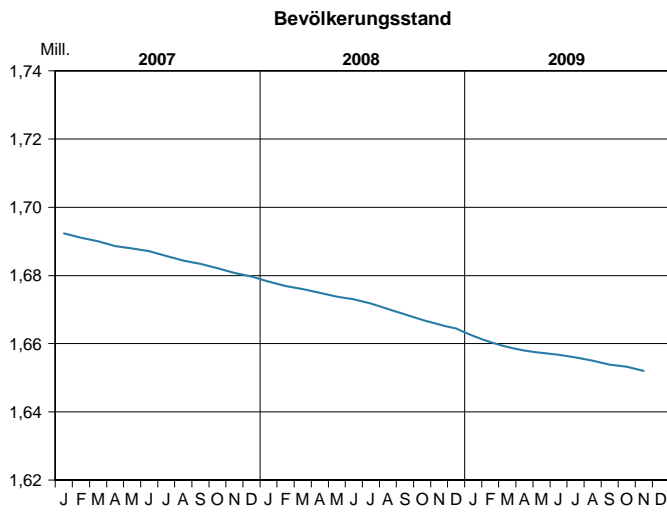
3) einschließlich Beamte

4) einschließlich Abwasser- und Abfallentsorgung und Beseitigung von Umweltverschmutzung

Landesdaten Mecklenburg-Vorpommern

Bevölkerungsstand und -veränderung

Arbeitsmarktentwicklung ²⁾



1) über die Landesgrenze

2) Quelle: Bundesagentur für Arbeit

3) 15 bis unter 25 Jahren

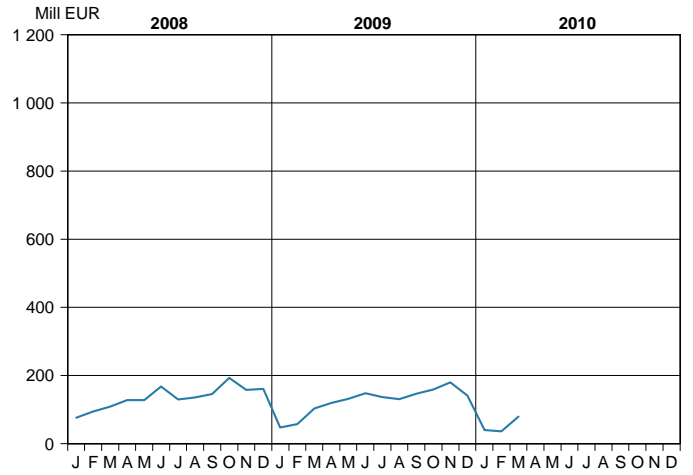
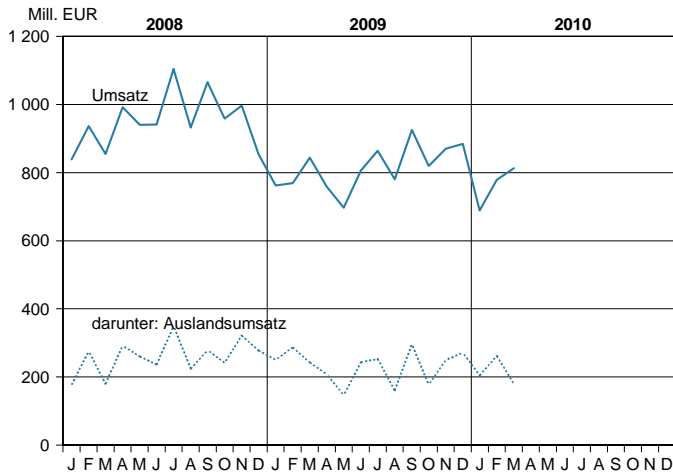
Landesdaten Mecklenburg-Vorpommern

Verarbeitendes Gewerbe ^{1) 2)}

Bauhauptgewerbe ^{3) 4)}

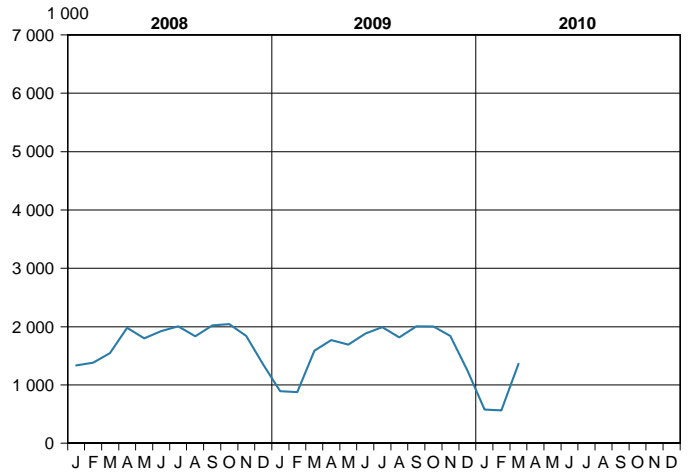
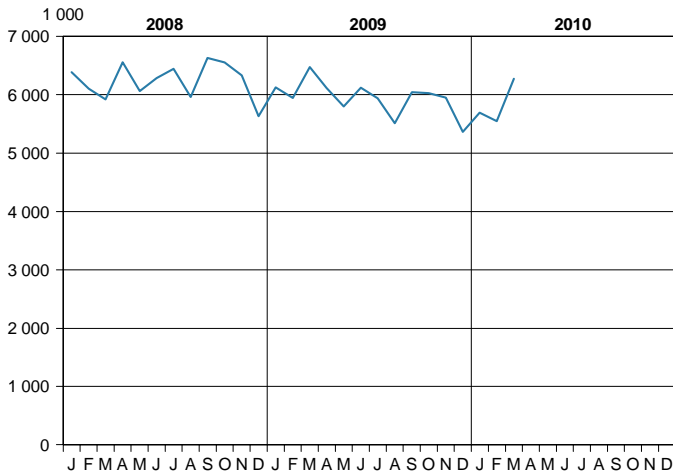
Umsatz (ohne Umsatzsteuer)

Baugewerblicher Umsatz (ohne Umsatzsteuer)



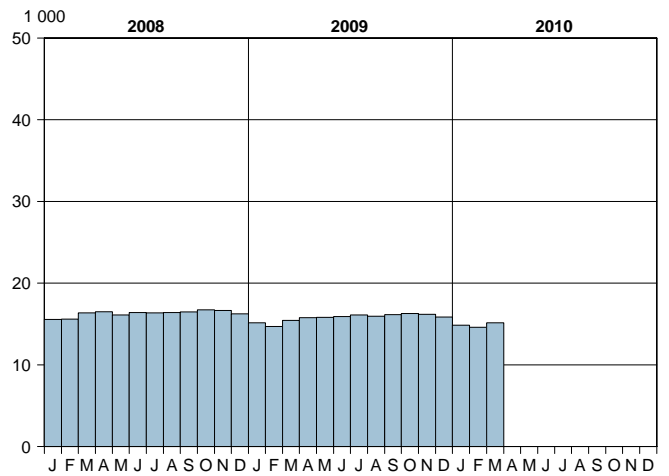
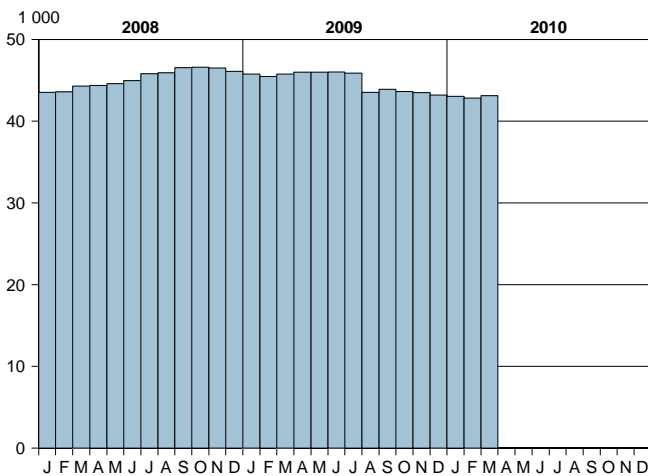
Geleistete Arbeitsstunden

Geleistete Arbeitsstunden



Beschäftigte

Beschäftigte

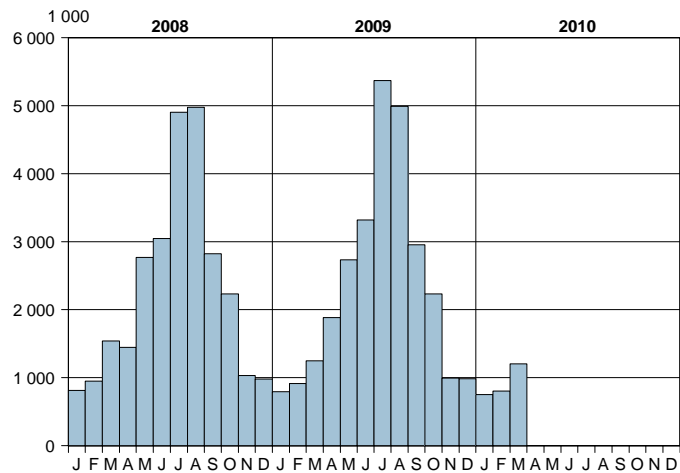


1) sowie Bergbau und Gewinnung von Steinen und Erden; Betriebe mit 50 und mehr Beschäftigten - 2) Ab Januar 2009 werden die Angaben nach einer revidierten Klassifikation der Wirtschaftszweige (WZ 2008) abgegrenzt. Um einen korrekten Vorjahresvergleich zu ermöglichen, wurden die Ergebnisse des Jahres 2008 auf die neue Klassifikation umgeschlüsselt.

3) Bauhauptgewerbe/Bau von Gebäuden, Tiefbau, Abbrucharbeiten und vorbereitende Baustellenarbeiten u. a.; nach der Ergänzungserhebung hochgerechnet
4) Ab Januar 2009 wird eine revidierte Klassifikation der Wirtschaftszweige (WZ 2008) eingesetzt. Die Ergebnisse sind weitgehend vergleichbar.

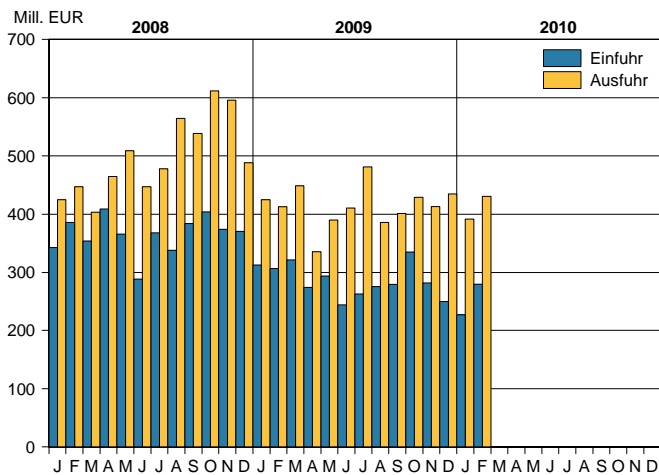
Landesdaten Mecklenburg-Vorpommern

Übernachtungen in den Beherbergungsstätten ¹⁾

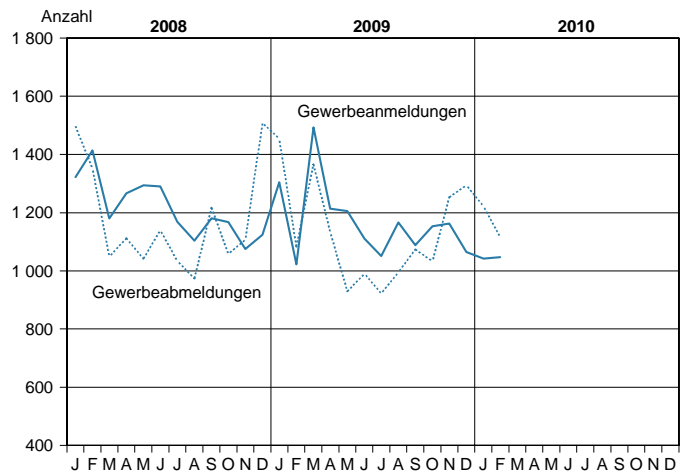


1) Betriebe ab 9 Betten; einschließlich Campingplätzen (Touristik-Camping)

Außenhandel

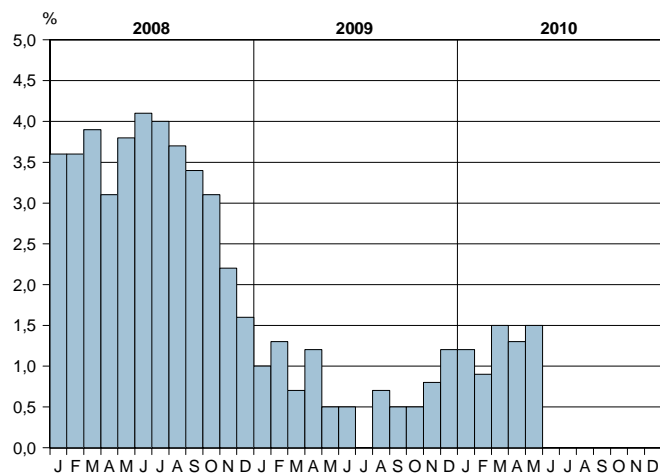


Gewerbeanzeigen



Verbraucherpreisindex (2005 = 100)

Veränderung gegenüber dem Vorjahr



© StatA MV

Ausgewählte Kreisdaten

Erwerbstätigkeit

Kreisfreie Stadt Landkreis Land	Arbeitslose und Arbeitslosenquote im April 2010									
	Arbeitslose						Arbeitslosenquote ¹⁾			
	Bestand	Veränderung zum						Berichtsmonat	Vormonat	Vorjahr
		Vormonat			Vorjahresmonat					
absolut		in Prozent		absolut	in Prozent		in Prozent			
Kreisfreie Städte										
Greifswald	3 495	- 153	- 4,2	- 564	- 13,9		12,6	13,2	14,8	
Neubrandenburg	5 567	- 258	- 4,4	- 276	- 4,7		15,5	16,2	16,1	
Rostock	13 852	- 782	- 5,3	- 345	- 2,4		13,6	14,4	14,0	
Schwerin	6 714	- 405	- 5,7	- 46	- 0,7		13,7	14,5	13,7	
Stralsund	4 526	- 336	- 6,9	- 322	- 6,6		16,0	17,2	16,9	
Wismar	3 275	- 90	- 2,7	- 474	- 12,6		14,8	15,2	16,9	
Landkreise										
Bad Doberan	5 980	- 913	- 13,2	- 242	- 3,9		9,5	10,9	9,8	
Demmin	7 932	- 705	- 8,2	- 650	- 7,6		18,8	20,5	19,8	
Güstrow	7 472	- 1 146	- 13,3	- 1 145	- 13,3		14,4	16,6	16,2	
Ludwigslust	6 670	- 524	- 7,3	- 958	- 12,6		9,5	10,3	10,9	
Mecklenburg-Strelitz	6 525	- 700	- 9,7	- 598	- 8,4		15,3	17,0	16,5	
Müritz	4 780	- 691	- 12,6	- 51	- 1,1		13,8	15,8	13,8	
Nordvorpommern	8 191	- 1 335	- 14,0	- 606	- 6,9		14,8	17,2	15,7	
Nordwestmecklenburg	7 122	- 836	- 10,5	- 1 036	- 12,7		10,9	12,2	12,5	
Ostvorpommern	7 779	- 1 466	- 15,9	- 2 064	- 21,0		14,2	16,9	17,8	
Parchim	5 986	- 641	- 9,7	- 657	- 9,9		11,4	12,7	12,5	
Rügen	4 665	- 1 623	- 25,8	- 640	- 12,1		12,9	17,4	14,7	
Uecker-Randow	6 195	- 610	- 9,0	- 844	- 12,0		17,0	18,7	19,0	
Mecklenburg-Vorpommern	116 726	- 13 214	- 10,2	- 11 518	- 9,0		13,4	14,9	14,6	

Kreisfreie Stadt Landkreis Land	Arbeitslose nach ausgewählten Merkmalen							
	Arbeitslose im Rechtskreis SGB III		Arbeitslose im Rechtskreis SGB II		weiblich		im Alter	
	insgesamt	Arbeitslosenquote ¹⁾	insgesamt	Arbeitslosenquote ¹⁾	insgesamt	Arbeitslosenquote ¹⁾	von ... bis unter ... Jahren	
							15 - 25	50 - 65
Kreisfreie Städte								
Greifswald	918	3,3	2 577	9,3	1 537	11,2	413	964
Neubrandenburg	1 447	4,0	4 120	11,5	2 399	13,5	600	1 714
Rostock	3 408	3,4	10 444	10,3	5 833	11,9	1 576	3 585
Schwerin	1 371	2,8	5 343	10,9	2 809	11,7	748	1 732
Stralsund	1 209	4,3	3 317	11,7	1 924	14,0	574	1 189
Wismar	925	4,2	2 350	10,6	1 422	13,8	366	979
Landkreise								
Bad Doberan	2 149	3,4	3 831	6,1	2 548	8,3	662	1 936
Demmin	2 189	5,2	5 743	13,6	3 546	18,2	682	2 603
Güstrow	2 046	3,9	5 426	10,5	3 296	13,7	810	2 134
Ludwigslust	2 340	3,3	4 330	6,2	2 850	8,8	838	2 146
Mecklenburg-Strelitz	1 901	4,5	4 624	10,9	2 844	14,1	491	2 357
Müritz	1 516	4,4	3 264	9,4	2 118	12,8	439	1 590
Nordvorpommern	2 560	4,6	5 631	10,2	3 581	13,5	769	2 743
Nordwestmecklenburg	2 607	4,0	4 515	6,9	2 997	9,9	822	2 288
Ostvorpommern	2 832	5,2	4 947	9,1	3 367	12,8	796	2 443
Parchim	1 839	3,5	4 147	7,9	2 571	10,5	617	2 014
Rügen	1 569	4,3	3 096	8,6	2 003	11,4	535	1 638
Uecker-Randow	1 809	5,0	4 386	12,0	2 683	15,6	627	2 020
Mecklenburg-Vorpommern	34 635	4,0	82 091	9,4	50 328	12,1	12 365	36 075

Quelle: Zentrale Statistikdatenbank der Bundesagentur für Arbeit; www.arbeitsagentur.de

1) Arbeitslose in Prozent aller zivilen Erwerbspersonen

Ausgewählte Kreisdaten

Produzierendes Gewerbe

Kreisfreie Stadt Landkreis Land	Verarbeitendes Gewerbe sowie Bergbau und Gewinnung von Steinen und Erden ¹⁾					
	März 2010			Januar bis März 2010		
	erfasste Betriebe	Beschäftigte ²⁾	Gesamtumsatz ³⁾	erfasste Betriebe	Beschäftigte ²⁾	Gesamtumsatz ³⁾
	28.2.			Monatsdurchschnitt		
		1 000 EUR			1 000 EUR	
Greifswald	7	1 258	25 514	7	1 253	58 348
Neubrandenburg	11	3 019	47 670	11	3 017	133 744
Rostock	28	4 729	87 294	28	4 696	311 535
Schwerin	13	1 932	41 628	13	1 943	99 241
Stralsund	5	1 702	1 710	5	1 709	.
Wismar	19	3 516	104 684	19	3 541	271 651
Bad Doberan	17	2 297	43 365	17	2 331	113 237
Demmin	18	2 154	61 825	18	2 136	168 652
Güstrow	18	2 368	47 119	18	2 376	135 906
Ludwigslust	54	7 452	148 159	54	7 358	388 081
Mecklenburg-Strelitz	4	356	1 712	4	359	.
Müritz	12	2 563	40 214	12	2 524	98 532
Nordvorpommern	15	1 531	20 274	15	1 501	50 425
Nordwestmecklenburg	20	3 075	70 511	20	3 079	186 246
Ostvorpommern	8	1 272	20 282	8	1 296	50 902
Parchim	15	1 706	16 197	15	1 692	42 050
Rügen	8	765	18 378	8	767	49 337
Uecker-Randow	10	1 419	16 333	10	1 415	42 610
Mecklenburg-Vorpommern	282	43 114	812 870	281	42 991	2 280 492
Kreisfreie Stadt Landkreis Land	Bauhauptgewerbe/Bau von Gebäuden, Tiefbau, Abbrucharbeiten und vorbereitende Baustellenarbeiten u. a. ⁴⁾					
	Betriebe	Beschäftigte	Bruttolohn- und -gehaltssumme	geleistete Arbeitsstunden	Gesamtumsatz ^{3) 5)}	Auftrags- einkänge
	am Monatsende					
	Anzahl		1 000 EUR	1 000 h	1 000 EUR	
März 2010						
Greifswald	6	247	391	22	1 396	760
Neubrandenburg	12	714	1 514	60	3 668	7 482
Rostock	11	574	1 150	42	5 995	4 226
Schwerin	12	573	1 061	55	2 796	6 488
Stralsund	2
Wismar	4
Bad Doberan	20	943	1 677	85	5 183	5 326
Demmin	14	645	1 007	56	3 170	4 708
Güstrow	11	205	308	19	1 085	955
Ludwigslust	16	611	1 128	64	3 083	5 762
Mecklenburg-Strelitz	13	434	658	38	2 664	3 869
Müritz	17	544	902	48	3 016	6 030
Nordvorpommern	10	356	713	35	1 576	6 882
Nordwestmecklenburg	14	689	1 253	62	2 373	5 261
Ostvorpommern	7	257	408	18	1 117	1 456
Parchim	15	646	1 218	61	5 094	6 040
Rügen	4	87	141	8	706	394
Uecker-Randow	7	269	439	27	2 153	1 166
Mecklenburg-Vorpommern	195	8 154	14 866	736	49 495	70 625
Januar bis März 2010						
Greifswald	6	250	1 026	43	2 739	2 981
Neubrandenburg	12	691	3 902	99	7 385	12 458
Rostock	11	565	2 862	72	10 043	9 335
Schwerin	12	563	2 946	113	6 034	11 273
Stralsund	2
Wismar	4
Bad Doberan	20	948	4 552	144	10 572	13 253
Demmin	14	629	2 853	112	5 477	9 931
Güstrow	11	210	889	40	3 078	2 033
Ludwigslust	16	590	2 861	110	5 836	11 592
Mecklenburg-Strelitz	13	421	1 683	76	4 608	5 636
Müritz	17	528	2 363	76	8 023	8 030
Nordvorpommern	10	353	1 728	57	3 187	12 997
Nordwestmecklenburg	14	678	3 492	116	4 836	9 433
Ostvorpommern	7	244	1 178	36	2 212	3 155
Parchim	15	646	3 064	98	8 437	9 304
Rügen	4	82	304	12	1 323	937
Uecker-Randow	7	253	1 110	43	3 496	4 202
Mecklenburg-Vorpommern	195	8 002	38 948	1 311	95 533	136 214

1) Betriebe mit 50 und mehr Beschäftigten

2) einschließlich der tätigen Inhaber

3) ohne Umsatzsteuer

4) Betriebe von Unternehmen mit im Allgemeinen 20 und mehr Beschäftigten

5) Inlandsumsatz

Ausgewählte Kreisdaten

Tourismus

Kreisfreie Stadt Landkreis Land	Ankünfte, Übernachtungen und Aufenthaltsdauer der Gäste in Beherbergungsbetrieben ¹⁾				
	Ankünfte		Übernachtungen		durchschnittliche Aufenthaltsdauer ²⁾
	insgesamt	Veränderung gegenüber dem Vorjahresmonat	insgesamt	Veränderung gegenüber dem Vorjahresmonat	
	Anzahl	%	Anzahl	%	Tage
März 2010					
Kreisfreie Städte					
Greifswald	5 240	- 13,8	12 809	- 11,6	2,4
Neubrandenburg	4 455	+ 4,8	6 892	+ 6,4	1,5
Rostock	35 543	- 1,6	79 910	+ 4,0	2,2
Schwerin	10 045	- 3,9	17 758	+ 3,6	1,8
Stralsund	10 077	- 18,8	22 030	- 13,5	2,2
Wismar	5 013	+ 23,2	16 187	+ 23,2	3,2
Landkreise					
Bad Doberan	41 333	- 3,2	171 142	- 6,1	4,1
Demmin	4 131	- 20,0	8 777	- 17,6	2,1
Güstrow	21 005	- 12,1	57 509	- 15,6	2,7
Ludwigslust	7 169	- 3,5	13 050	- 7,2	1,8
Mecklenburg-Strelitz	8 981	+ 16,8	30 900	+ 20,4	3,4
Müritz	20 915	+ 5,4	70 891	+ 8,9	3,4
Nordvorpommern	26 842	- 0,9	107 962	+ 0,3	4,0
Nordwestmecklenburg	20 651	+ 1,4	83 410	+ 6,6	4,0
Ostvorpommern	48 675	- 15,4	200 073	- 12,5	4,1
Parchim	11 973	+ 5,1	46 087	+ 11,0	3,8
Rügen	58 175	- 11,3	248 737	- 5,8	4,3
Uecker-Randow	3 238	+ 7,7	7 702	+ 18,1	2,4
Mecklenburg-Vorpommern	343 461	- 5,9	1 201 826	- 3,6	3,5
Januar bis März 2010					
Kreisfreie Städte					
Greifswald	12 280	- 11,5	29 264	- 14,3	2,4
Neubrandenburg	11 417	- 9,0	17 480	- 7,3	1,5
Rostock	88 184	- 3,0	207 483	+ 4,9	2,4
Schwerin	23 537	- 4,7	41 205	+ 1,4	1,8
Stralsund	23 386	- 19,7	48 597	- 18,4	2,1
Wismar	10 880	+ 12,1	37 754	+ 17,6	3,5
Landkreise					
Bad Doberan	88 417	- 7,9	388 226	- 7,4	4,4
Demmin	9 800	- 9,9	20 924	- 4,9	2,1
Güstrow	53 721	- 8,3	154 937	- 11,7	2,9
Ludwigslust	19 576	+ 6,5	35 849	+ 2,4	1,8
Mecklenburg-Strelitz	18 166	+ 0,6	71 352	+ 6,3	3,9
Müritz	43 206	+ 1,9	161 221	+ 6,1	3,7
Nordvorpommern	56 651	- 6,6	243 953	- 5,4	4,3
Nordwestmecklenburg	42 810	- 7,0	186 708	- 3,8	4,4
Ostvorpommern	106 093	- 14,9	465 442	- 11,1	4,4
Parchim	25 802	- 1,3	113 577	+ 7,3	4,4
Rügen	116 061	- 15,8	514 194	- 14,3	4,4
Uecker-Randow	6 802	+ 3,0	15 600	+ 5,9	2,3
Mecklenburg-Vorpommern	756 789	- 8,5	2 753 766	- 6,7	3,6

1) Betriebe ab 9 Betten, einschließlich Campingplätzen (Touristik-Camping)

2) rechnerischer Wert Übernachtungen/Ankünfte

Ausgewählte Kreisdaten

Verkehr

Kreisfreie Stadt Landkreis Land	Straßenverkehrsunfälle und verunglückte Personen im Februar 2010						
	Straßenverkehrsunfälle				verunglückte Personen		
	insgesamt	davon mit			insgesamt	davon	
		Personen- schaden	Sach- schaden ¹⁾	sonstigem Sach- schaden unter Alko- holeinwirkung		Getötete	Verletzte
Kreisfreie Städte							
Greifswald	9	2	3	4	2	-	2
Neubrandenburg	17	11	4	2	12	-	12
Rostock	26	14	7	5	16	-	16
Schwerin	19	9	8	2	11	-	11
Stralsund	5	4	1	-	4	-	4
Wismar	6	5	1	-	5	-	5
Landkreise							
Bad Doberan	28	13	12	3	17	-	17
Demmin	16	9	7	-	11	1	10
Güstrow	19	5	14	-	8	-	8
Ludwigslust	56	33	20	3	45	3	42
Mecklenburg-Strelitz	17	11	6	-	12	1	11
Müritz	19	11	7	1	16	-	16
Nordvorpommern	37	15	19	3	21	1	20
Nordwestmecklenburg	44	23	20	1	24	-	24
Ostvorpommern	26	13	9	4	16	-	16
Parchim	22	9	11	2	9	-	9
Rügen	17	11	5	1	14	-	14
Uecker-Randow	11	8	1	2	13	-	13
Mecklenburg- Vorpommern	394	206	155	33	256	6	250

1) schwerwiegender Unfall mit Sachschaden (im engeren Sinne) und sonstiger Sachschadensunfall unter Einfluss berauschender Mittel