



# **Zahlenspiegel Mecklenburg-Vorpommern**

**Februar 2012**

## Zeichenerklärungen

- nichts vorhanden
- 0** weniger als die Hälfte von 1 in der letzten besetzten Stelle, jedoch mehr als nichts
- .** Zahlenwert unbekannt oder geheim zu halten
- ...** Zahl lag bei Redaktionsschluss noch nicht vor
- x** Aussage nicht sinnvoll oder Fragestellung nicht zutreffend
- /** keine Angabe, da Zahlenwert nicht ausreichend genau oder nicht repräsentativ
- ()** Zahl hat eingeschränkte Aussagefähigkeit
- p** vorläufige Zahl
- s** geschätzte Zahl
- r** berichtigte Zahl

## Impressum

### Zahlenspiegel Mecklenburg-Vorpommern

Bestell-Nr.: ZSP1 2012 02

#### Herausgeber:

Statistisches Amt Mecklenburg-Vorpommern, Lübecker Str. 287, 19059 Schwerin

Telefon: 0385 588-0, Telefax: 0385 588-56909

Internet: <http://www.statistik-mv.de>

E-Mail: [statistik.post@statistik-mv.de](mailto:statistik.post@statistik-mv.de)

#### © Statistisches Amt Mecklenburg-Vorpommern, Schwerin, 2012

Auszugsweise Vervielfältigung und Verbreitung mit Quellenangabe gestattet.

**Titelfoto:** Landesamt für Umwelt, Naturschutz und Geologie, C. Herrmann

#### Vertrieb:

Telefon: 0385 588-56712, E-Mail: [statistik.vertrieb@statistik-mv.de](mailto:statistik.vertrieb@statistik-mv.de)

#### Erscheinungsfolge:

monatlich

#### Printausgabe:

EUR 3,00

#### Redaktionsschluss:

30. Januar 2012

Diese Veröffentlichung erscheint monatlich und enthält die aktuellsten Daten aus allen Bereichen der amtlichen Statistik.  
Zur Methodik informieren Sie sich bitte in den jeweiligen Statistischen Berichten.



Die mit einem Stern versehenen Positionen im Landesdatenteil werden von allen statistischen Ämtern der Länder im „Zahlenspiegel“ veröffentlicht.  
Die Angaben tragen teilweise vorläufigen Charakter.

# Landesdaten Mecklenburg-Vorpommern

## Aktuelle Konjunkturdaten

Merkmal	Einheit	Jüngster Monat/Jüngstes Quartal		Monatsdurchschnitt	
		absolut	Veränderung zum Vorjahr in Prozent	absolut	Veränderung zum Vorjahr in Prozent
<b>ARBEITSMARKT <sup>1)</sup></b>					
Arbeitslose	1 000	104,6	- 4,7	107,5	- 2,1
darunter: Frauen	1 000	47,5	- 3,0	47,9	- 0,5
Gemeldete Arbeitsstellen <sup>2)</sup>	Anzahl	7 938	+ 29,5	8 185	+ 23,3
<b>BAUTÄTIGKEIT</b>					
<b>November 2011</b>					
Baugenehmigungen					
Wohnungen insgesamt	Anzahl	371	+ 26,2	494	+ 30,3
veranschlagte Kosten der Bauwerke (Neubau, Wohngebäude)	1 000 EUR	34 303	+ 16,7	47 167	+ 38,3
Nichtwohngebäude (Neubau)	Anzahl	43	+ 65,4	36	- 10,0
veranschlagte Kosten der Bauwerke	1 000 EUR	20 953	+ 26,9	24 508	- 1,2
<b>LANDWIRTSCHAFT</b>					
<b>November 2011</b>					
Schlachtmengen (ohne Geflügel) <sup>3)</sup>	t	8 880,9	+ 2,7	7 467,1	+ 0,9
Rinder	t	4 659,5	- 5,1	3 572,3	- 6,7
Schweine	t	4 172,8	+ 12,7	3 871,3	+ 9,3
Milcherzeugung (an Molkereien geliefert)	1 000 t	113,3	+ 1,9	120,4	+ 3,0
<b>VERARBEITENDES GEWERBE SOWIE BERGBAU <sup>4)</sup></b>					
<b>November 2011</b>					
Umsatz (ohne Umsatzsteuer)	Mill. EUR	994,6	+ 3,3	920,3	+ 10,6
darunter: Auslandsumsatz	Mill. EUR	290,1	+ 31,8	255,2	+ 15,9
Beschäftigte <sup>5)</sup>	Anzahl	45 623	+ 3,9	45 380	+ 4,5
<b>BAUHAUPTGEWERBE <sup>6)</sup></b>					
<b>November 2011</b>					
Baugewerblicher Umsatz (ohne Umsatzsteuer)	Mill. EUR	203,3	+ 14,8	152,3	+ 17,7
Beschäftigte <sup>5)</sup>	Anzahl	16 794	+ 2,5	16 253	+ 1,7
<b>EINZELHANDEL <sup>7)</sup></b>					
<b>November 2011</b>					
Umsatz real	2005=100	96,6	- 7,1	95,0	- 7,4
Beschäftigte	2005=100	100,5	- 6,3	99,6	- 6,0
<b>GASTGEWERBE</b>					
<b>November 2011</b>					
Umsatz real	2005=100	62,9	+ 4,5	97,8	- 0,4
Beschäftigte	2005=100	103,4	+ 8,5	104,7	+ 2,6
<b>TOURISMUS <sup>8)</sup></b>					
<b>November 2011</b>					
Gästeübernachtungen	1 000	1 036,2	+ 3,7	2 424,9	- 0,3
<b>AUBENHANDEL <sup>9)</sup></b>					
<b>Oktober 2011</b>					
Ausfuhr (Spezialhandel)	Mill. EUR	459,3	- 17,5	601,6	+ 19,8
Einfuhr (Generalhandel)	Mill. EUR	361,1	- 4,1	369,2	+ 16,8
<b>UNTERNEHMEN</b>					
<b>Oktober 2011</b>					
Gewerbeanmeldungen <sup>10)</sup>	Anzahl	1 059	+ 6,5	1 095	- 3,3
Gewerbeabmeldungen <sup>10)</sup>	Anzahl	918	- 1,9	1 019	- 2,9
Unternehmensinsolvenzen	Anzahl	34	-	36	- 4,8
<b>PREISE</b>					
<b>Januar 2012</b>					
Verbraucherpreisindex	2005=100	114,2	+ 2,4	114,2	+ 2,4

\*) hier: Vierteljahresdurchschnitt - \*\*) hier: am 30.9.

1) Quelle: Bundesagentur für Arbeit; unter Einschluss der Grundsicherung für Arbeit Suchende; Ergebnisse sind vorläufig; die jeweils aktuellen Werte sind im Internetangebot der Bundesagentur für Arbeit als detaillierte Übersichten zu finden.

2) ohne geförderte Stellen des zweiten Arbeitsmarktes

3) aus gewerblichen Schlachtungen von Tieren in- und ausländischer Herkunft (Rinder, Schweine, Schafe, Pferde, Ziegen); einschließlich Schlachtfetten, jedoch ohne Innereien

4) einschließlich Gewinnung von Steinen und Erden; Betriebe mit 50 und mehr Beschäftigten

5) einschließlich der tätigen Inhaber

6) Bau von Gebäuden, Tiefbau, Abbrucharbeiten und vorbereitende Baustellenarbeiten u. a.; nach der Ergänzungserhebung hochgerechnete Ergebnisse

7) einschließlich Tankstellen

8) Betriebe ab 9 Betten; einschließlich Campingplätzen (Touristik-Camping)

9) Wegen der unterschiedlichen Abgrenzung von Spezialhandel und Generalhandel ist eine Saldierung der Ein- und Ausfuhrergebnisse nicht vertretbar.

10) ohne Automatenaufsteller und Reisegewerbe

# Landesdaten Mecklenburg-Vorpommern

## Bevölkerung

Merkmal	Einheit	2009	2010	2010			2011		
		Durchschnitt der Monate		Juni	Juli	August	Juni	Juli	August
* Bevölkerung am Monatsende	1 000	1 651,2 <sup>2)</sup>	1 642,3 <sup>2)</sup>	1 646,5	1 645,6	1 644,4	1 637,7	1 637,2	1 636,4
<b>Natürliche Bevölkerungsbewegung</b>									
* Eheschließungen	Anzahl	874	896	1 289	1 761	1 689	1 528	1 740	1 556
* Lebendgeborene	Anzahl	1 085	1 112	1 200	1 175	1 285	1 157	1 074	1 258
* Gestorbene (ohne Totgeborene)	Anzahl	1 529	1 562	1 512	1 630	1 553	1 460	1 432	1 582
* darunter									
* im 1. Lebensjahr Gestorbene	Anzahl	4	3	3	1	4	3	1	7
* Überschuss d. Geborenen (+) bzw. Gestorbenen (-)	Anzahl	- 444	- 450	- 312	- 455	- 268	- 303	- 358	- 324
<b>Wanderungen</b>									
* Zuzüge über die Landesgrenze	Anzahl	2 617	2 646	2 173	2 783	3 361	2 485	3 059	3 472
* darunter: aus dem Ausland	Anzahl	497	557	467	545	491	705	786	570
* Fortzüge über die Landesgrenze	Anzahl	3 271	2 948	2 411	3 317	4 228	2 330	3 157	4 026
* darunter: in das Ausland	Anzahl	570	443	358	448	674	341	421	594
* Wanderungsgewinn (+) bzw. -verlust (-)	Anzahl	- 654	- 302	- 238	- 534	- 867	155	- 98	- 554
* Innerhalb des Landes Umgezogene <sup>1)</sup>	Anzahl	4 790	4 745	4 709	5 005	6 257	4 144	4 965	6 107

1) ohne innerhalb der Gemeinde Umgezogene

2) statt Durchschnitt der Monate hier: Bevölkerung am 31.12.

## Erwerbstätigkeit

Merkmal	Einheit	2010	2011	2010				2011	
		30.6.		31.3.	30.6.	30.9.	31.12.	31.3.	30.6.
<b>Beschäftigte<sup>1)</sup></b>									
* Sozialversicherungspflichtig Beschäftigte am Arbeitsort <sup>2)</sup>	1 000	525,8	529,2	505,6	525,8	531,6	513,2	510,1	529,2
* Frauen	1 000	272,0	273,5	264,1	272,0	274,3	266,9	265,0	273,5
* Ausländer/-innen	1 000	5,4	6,2	4,6	5,4	5,4	4,9	5,1	6,2
* Teilzeitbeschäftigte	1 000	102,5	105,1	98,9	102,5	102,5	100,4	101,2	105,1
* darunter: Frauen	1 000	85,2	86,9	82,7	85,2	85,0	83,4	84,2	86,9
Sozialversicherungspflichtig Beschäftigte nach Wirtschaftsbereichen									
* Land- und Forstwirtschaft, Fischerei	1 000	16,6	16,6	15,3	16,6	17,1	14,9	15,6	16,6
* Produzierendes Gewerbe	1 000	115,7	117,9	110,9	115,7	118,1	114,2	114,3	117,9
* Handel, Verkehr und Gastgewerbe	1 000	129,6	132,9	119,9	129,6	131,7	123,1	122,1	132,9
* Erbringung von Unternehmensdienstleistungen	1 000	85,7	87,0	82,2	85,7	87,8	85,3	84,3	87,0
* Erbringung von öffentlichen und privaten Dienstleistungen	1 000	178,1	174,7	177,4	178,1	177,0	175,6	173,8	174,7
<b>Arbeitsmarkt<sup>3)</sup></b>									
* Arbeitslose	1 000	109,9	107,5	95,4	101,1	109,7	94,1	98,7	104,6
* davon: im Rechtskreis nach SGB III	1 000	33,5	30,5	26,9	30,6	34,2	24,9	28,1	31,4
* im Rechtskreis nach SGB II	1 000	76,4	77,0	68,5	70,5	75,5	69,2	70,6	73,2
* darunter: Frauen	1 000	48,1	47,9	43,2	46,4	49,0	43,1	45,8	47,5
* Zugang	1 000	.	24,0	.	.	.	21,3	27,3	25,4
* Abgang	1 000	.	24,4	.	.	.	21,9	22,6	19,5
* Arbeitslosenquote <sup>4)</sup> insgesamt	%	12,7	12,5	11,0	11,7	12,7	11,0	11,6	12,2
* davon: im Rechtskreis nach SGB III	%	3,9	3,6	3,1	3,5	4,0	2,9	3,3	3,7
* im Rechtskreis nach SGB II	%	8,8	9,0	7,9	8,2	8,7	8,1	8,3	8,6
* Frauen	%	11,6	11,7	10,5	11,3	11,9	10,6	11,2	11,6
* Männer	%	13,7	13,3	11,6	12,1	13,5	11,4	11,9	12,8
* Ausländer/-innen	%	22,1	20,2	21,0	20,9	22,0	18,7	18,7	18,9
* Jüngere von 15 bis unter 25 Jahren	%	11,3	11,2	9,9	10,1	10,8	9,9	10,0	10,6
* Kurzarbeiter/-innen	Anzahl	7 968	...	3 607	3 798	5 737	2 271 <sup>6)</sup>	1 934 <sup>7)</sup>	1 581 <sup>8)</sup>
* Gemeldete Arbeitsstellen <sup>5)</sup>	Anzahl	6 637	8 185	6 721	6 566	6 130	8 130	7 981	7 938
* Zugang	Anzahl	3 652	3 971	4 024	3 488	3 046	3 323	3 554	3 652
* Abgang	Anzahl	3 565	3 816	3 649	3 624	3 477	3 332	3 684	3 689

1) Auswertungen aus der Beschäftigungsstatistik der Bundesagentur für Arbeit

2) einschließlich Personen „ohne Angabe“ zur Wirtschaftsgliederung

3) Quelle: Bundesagentur für Arbeit; unter Einschluss der Grundsicherung für Arbeit Suchende; Ergebnisse sind vorläufig; die jeweils aktuellen Werte sind im Internetangebot der Bundesagentur für Arbeit als detaillierte Übersichten zu finden.

4) Arbeitslose in Prozent aller zivilen Erwerbspersonen

5) ohne geförderte Stellen des zweiten Arbeitsmarktes

6) April 2011 - 7) Mai 2011 - 8) Juni 2011

# Landesdaten Mecklenburg-Vorpommern

## Bautätigkeit

Merkmal	Einheit	2009	2010	2010			2011		
		Durchschnitt der Monate		September	Oktober	November	September	Oktober	November
<b>Baugenehmigungen</b>									
* Wohngebäude (Neubau)	Anzahl	204	201	190	169	175	220	235	190
* darunter: mit 1 oder 2 Wohnungen	Anzahl	189	185	180	154	159	198	221	174
* umbauter Raum	1 000 m <sup>3</sup>	152	158	155	144	130	182	166	148
* Wohnfläche	1 000 m <sup>2</sup>	31	32	32	29	26	39	34	31
* veranschlagte Kosten der Bauwerke	1 000 EUR	35 573	35 228	30 898	32 276	29 388	41 766	37 373	34 303
* Nichtwohngebäude (Neubau)	Anzahl	38	40	53	37	26	34	44	43
* umbauter Raum	1 000 m <sup>3</sup>	277	228	168	105	159	118	380	227
* Nutzfläche	1 000 m <sup>2</sup>	43	35	30	19	22	19	40	34
* veranschlagte Kosten der Bauwerke	1 000 EUR	31 308	25 434	20 894	10 290	16 516	10 857	29 656	20 953
* Wohnungen in Wohn- und Nichtwohngebäuden (Neubau und Saldo aus Baumaßnahmen an bestehenden Gebäuden)	Anzahl	405	390	372	343	294	389	382	371
* Wohnräume (einschließlich Küchen)	Anzahl	1 553	1 587	1 695	1 390	1 184	1 676	1 584	1 518

## Landwirtschaft

Merkmal	Einheit	2010	2011	2009		2010		2011	
		am 3.11.		Mai	November	Mai	November	Mai	November
<b>Viehbestand</b>									
Rindvieh	1 000	551,6	546,5	568,0	559,2	562,8	551,6	553,5	546,5
darunter									
Milchkühe (ohne Ammen- und Mutterkühe)	1 000	172,3	175,7	173,9	169,1	171,9	172,3	175,2	175,7
Schweine	1 000	780,7	820,1	745,4	772,9	756,3	780,7	r 814,7	820,1
darunter									
Mast Schweine	1 000	273,6	278,4	267,7	270,7	265,1	273,6	r 278,9	278,4
Zuchtsauen	1 000	81,7	82,7	81,9	80,0	77,4	81,7	r 84,0	82,7
darunter: trächtig	1 000	56,1	57,5	57,9	57,0	56,9	56,1	63,9	57,5
<b>Schlachtungen</b>									
Rinder insgesamt	1 000	13,2	13,1	14,5	14,1	16,5	13,4	12,0	15,8
darunter									
Kälber	1 000	0,4	0,4	0,4	0,6	0,6	0,6	0,5	0,6
Jungrinder	1 000	0,1	0,1	0,1	0,1	0,2	0,1	0,1	0,1
Schweine	1 000	41,1	38,4	38,6	36,1	40,4	41,1	36,2	44,7
darunter									
Hausschlachtungen	1 000	0,9	0,7	0,3	0,4	1,0	0,3	0,4	0,8
* Schlachtmengen (ohne Geflügel) <sup>1)</sup>	t	7 571,2	7 394,6	7 833,0	7 548,6	8 647,5	7 747,3	6 915,4	8 880,9
darunter									
* Rinder insgesamt	t	3 771,8	3 831,0	4 277,5	4 172,5	4 907,9	3 851,8	3 483,6	4 659,5
darunter									
* Kälber	t	49,4	51,8	55,5	70,0	75,2	63,3	39,0	61,3
* Jungrinder	t	16,2	17,9	15,0	17,3	20,7	13,7	16,6	17,1
* Schweine	t	3 769,4	3 533,5	3 521,4	3 351,2	3 703,5	3 873,0	3 400,7	4 172,8
* Geflügelfleisch <sup>2)</sup>	t	8 772,8	.	.	.	.	.	.	.
* Eierzeugung <sup>3)</sup>	1 000	40 340	40 441	38 587	40 340	41 851	47 784	45 388	46 543
Milcherzeugung (an Molkereien geliefert)	1 000 t	118,9	116,8	113,6	114,7	111,1	117,2	117,7	113,3

1) aus gewerblichen Schlachtungen von Tieren in- und ausländischer Herkunft (Rinder, Schweine, Schafe, Pferde, Ziegen); einschließlich Schlachtfetten, jedoch ohne Innereien

2) Geflügelfleisch aus Schlachtungen inländischen Geflügels in Schlachtereien mit einer Schlachtkapazität von 2 000 und mehr Tieren im Monat

3) erzeugte Eier in Betrieben bzw. Unternehmen mit mindestens 3 000 Hennenhaltungsplätzen; einschließlich Junghennen-, Bruch- und Knickeriern

# Landesdaten Mecklenburg-Vorpommern

## Produzierendes Gewerbe

Merkmal	Einheit	2009	2010	2010			2011		
		Durchschnitt der Monate		September	Oktober	November	September	Oktober	November
<b>Verarbeitendes Gewerbe sowie Bergbau und Gewinnung von Steinen und Erden <sup>1)</sup></b>									
* Betriebe	Anzahl	295	282	283	283	283	297	296	295
* Beschäftigte <sup>2)</sup>	Anzahl	44 877	43 448	43 972	43 932	43 891	46 203	45 892	45 623
* Geleistete Arbeitsstunden	1 000 h	5 951	5 888	6 104	6 059	6 316	6 527	6 075	6 650
* Bruttolohn- und -gehaltsumme	Mill. EUR	95,6	95,3	93,5	95,1	112,0	103,2	103,5	123,6
* Umsatz (ohne Umsatzsteuer)	Mill. EUR	815,1	839,1	898,1	869,3	963,1	1 042,6	920,9	994,6
* darunter: Auslandsumsatz	Mill. EUR	232,2	225,0	245,2	186,3	220,2	254,2	300,4	290,1
<b>Energie- und Wasserversorgung</b>									
* Betriebe <sup>3)</sup>	Anzahl	61	55	55	55	55	54	54	54
* Beschäftigte <sup>3)</sup>	Anzahl	4 760	4 677	4 713	4 776	4 811	4 881	4 892	4 909
* Geleistete Arbeitsstunden <sup>3)</sup>	1 000 h	621	622	649	632	693	674	587	700
* Bruttoentgeltsumme <sup>3)</sup>	Mill. EUR	14,8	15,2	14,0	16,0	25,0	14,9	15,1	26,6
* Stromerzeugung (brutto) der Kraftwerke <sup>4)</sup> für die allgemeine Versorgung	Mill. kWh	304,6	392,2	305,0	475,1	396,5	439,9	449,2	...
<b>Baugewerbe</b>									
<b>Bauhauptgewerbe/Bau von Gebäuden, Tiefbau, Abbrucharbeiten und vorbereitende Baustellenarbeiten u. a. <sup>5)</sup></b>									
* Beschäftigte <sup>2)</sup>	Anzahl	15 783	15 982	16 319	16 482	16 390	16 836	16 929	16 794
* Geleistete Arbeitsstunden	1 000 h	1 635	1 568	1 983	1 966	1 912	2 131	1 972	2 159
* davon									
Wohnungsbau	1 000 h	598	570	707	685	658	763	782	824
gewerblicher Bau	1 000 h	542	508	634	622	620	685	585	655
öffentlicher und Straßenbau	1 000 h	496	490	642	659	634	683	605	680
* Bruttolohn- und -gehaltsumme	Mill. EUR	29,1	29,3	32,0	31,9	34,9	34,7	33,9	38,1
* Gesamtsatz (ohne Umsatzsteuer)	Mill. EUR	126,3	135,3	172,6	172,5	178,8	183,0	189,3	205,1
* darunter									
baugewerblicher Umsatz (ohne Umsatzsteuer)	Mill. EUR	125,1	134,3	171,3	171,3	177,2	181,3	188,1	203,3
* davon									
Wohnungsbau	Mill. EUR	40,1	45,1	54,7	43,4	45,9	54,2	56,3	62,4
gewerblicher Bau	Mill. EUR	41,7	43,9	52,8	57,8	62,6	59,3	64,9	65,7
öffentlicher und Straßenbau	Mill. EUR	43,3	45,3	63,7	70,0	68,6	67,8	66,9	75,2
* Index des Auftragseingangs <sup>3)</sup>	2000=100	52,2	52,9	61,3	62,6	50,2	9,8	7,9	7,3
Wohnungsbau	2000=100	38,8	38,7	32,2	37,5	29,4	12,5	12,5	9,5
gewerblicher Bau	2000=100	51,3	50,9	53,1	63,2	59,7	7,5	7,5	9,1
öffentlicher und Straßenbau	2000=100	62,2	64,4	140,9	78,8	54,8	80,9	87,0	91,7
<b>Ausbaugewerbe/Bauinstallation und sonstiger Ausbau <sup>3)</sup></b>									
* Beschäftigte <sup>2)6)</sup>	Anzahl	5 055	5 335	5 343	5 358	5 377	5 383	5 338	5 395
* Geleistete Arbeitsstunden	1 000 h	1 681	1 783	1 773	1 891	1 836	1 767	1 788	1 819
* Bruttolohn- und -gehaltsumme	Mill. EUR	28,0	30,8	30,0	31,5	33,0	29,4	30,8	31,7
* Baugewerblicher Umsatz (ohne Umsatzsteuer)	Mill. EUR	134,7	136,0	122,0	144,5	172,2	118,3	141,4	149,4

- 1) Betriebe mit im Allgemeinen 50 und mehr Beschäftigten  
2) einschließlich der tätigen Inhaber  
3) Betriebe von Unternehmen mit im Allgemeinen 20 und mehr Beschäftigten  
4) mit einer elektrischen Leistung ab 1 MW  
5) nach der Ergänzungserhebung hochgerechnete Ergebnisse  
6) am Ende des Berichtszeitraums

# Landesdaten Mecklenburg-Vorpommern

## Handel <sup>1)</sup>

Merkmal	Einheit	2009	2010	2010			2011		
		Durchschnitt der Monate		September	Oktober	November	September	Oktober	November
<b>Großhandel <sup>2)</sup></b>									
* Beschäftigte	2005=100	100,1	102,9	105,4	102,7	102,6	r 105,7	r 104,5	104,5
* Umsatz nominal	2005=100	120,2	r 130,9	151,1	135,6	139,8	r 167,6	r 136,1	145,8
* Umsatz real	2005=100	117,2	119,2	131,4	120,4	124,2	r 137,6	r 114,5	123,4
<b>Einzelhandel <sup>3)</sup></b>									
* Beschäftigte	2005=100	104,0	105,5	107,9	107,4	107,3	100,8	r 100,2	100,5
* Umsatz nominal	2005=100	97,3	100,4	101,3	102,1	101,2	r 96,4	r 93,4	96,4
* Umsatz real	2005=100	101,0	103,2	104,2	105,2	104,0	r 96,5	r 93,6	96,6
<b>Kfz-Handel <sup>4)</sup></b>									
* Beschäftigte	2005=100	92,8	95,9	97,0	97,2	97,3	r 92,4	r 92,8	92,3
* Umsatz nominal	2005=100	97,2	97,4	102,5	105,9	105,8	98,4	r 93,2	103,3
* Umsatz real	2005=100	97,7	97,6	102,7	106,0	105,8	97,4	r 92,0	102,2

1) Der Berichtskreis wird jährlich durch Stichprobenrotation aktualisiert.

2) einschließlich Handelsvermittlung

3) einschließlich Tankstellen

4) sowie Instandhaltung und Reparatur von Kfz

## Gastgewerbe <sup>1)</sup>

Merkmal	Einheit	2009	2010	2010			2011		
		Durchschnitt der Monate		September	Oktober	November	September	Oktober	November
* Beschäftigte	2005=100	109,0	101,5	110,0	104,4	95,3	111,3	r 107,9	103,4
* Umsatz nominal	2005=100	113,5	108,5	132,0	107,4	67,6	r 130,7	r 113,8	72,1
* Umsatz real	2005=100	104,4	95,4	116,3	94,9	60,2	r 112,9	r 98,3	62,9

1) Der Berichtskreis wird jährlich durch Stichprobenrotation aktualisiert.

## Tourismus <sup>1)</sup>

Merkmal	Einheit	2009	2010	2010			2011		
		Durchschnitt der Monate		September	Oktober	November	September	Oktober	November
* Gästeankünfte	1 000	576,4	555,6	652,6	581,3	302,0	682,7	595,3	311,4
* darunter: von Auslandsgästen	1 000	24,0	25,4	29,2	20,5	13,6	27,6	21,1	15,7
* Gästeübernachtungen	1 000	2 368,4	2 305,8	2 765,7	2 255,6	999,5	2 726,9	2 283,9	1 036,2
* darunter: von Auslandsgästen	1 000	67,0	70,6	76,8	49,3	30,9	69,6	48,4	34,0

1) Betriebe ab 9 Betten; einschließlich Campingplätzen (Touristik-Camping)

## Verkehr

Merkmal	Einheit	2009	2010	2010			2011		
		Durchschnitt der Monate		August	September	Oktober	August	September	Oktober
<b>Straßenverkehrsunfälle</b>									
* Unfälle mit Personenschaden und Sachschaden <sup>1)</sup>	Anzahl	750	650	795	684	639	r 739	r 683	641
darunter									
* Unfälle mit Personenschaden	Anzahl	519	442	583	507	451	569	r 528	492
* getötete Personen	Anzahl	13	9	8	10	7	12	11	13
* verletzte Personen	Anzahl	650	558	746	638	579	r 703	r 669	610
<b>Kraftfahrzeuge <sup>2)</sup></b>									
* Zulassungen fabrikneuer Kraftfahrzeuge	Anzahl	5 605	4 061	3 633	4 151	4 070	3 989	4 409	3 695
* darunter: Personenkraftwagen <sup>3)</sup>	Anzahl	4 884	3 292	2 932	3 384	3 329	3 136	3 601	2 987
* Lastkraftwagen	Anzahl	344	373	328	415	414	433	423	376
<b>Seeschifffahrt</b>									
* Gütereingang	1 000 t	1 089,4	1 313,1	1 372,9	1 389,7	1 547,6	1 437,9	1 280,6	1 109,0
* Güterversand	1 000 t	987,0	1 034,0	916,7	1 155,0	1 077,0	1 047,3	1 158,4	890,0
<b>Binnenschifffahrt</b>									
* Gütereingang	1 000 t	-	-	-	-	-	-	-	-
* Güterversand	1 000 t	-	-	-	-	-	-	-	-

1) schwerwiegender Unfall mit Sachschaden (im engeren Sinne) und sonstiger Sachschadensunfall unter Einfluss berauschender Mittel

2) Quelle: Kraftfahrt-Bundesamt

3) Fahrzeuge zur Personenbeförderung mit höchstens 8 Sitzplätzen außer dem Fahrersitz, einschließlich Wohnmobilen und Krankenwagen

# Landesdaten Mecklenburg-Vorpommern

## Außenhandel <sup>1)</sup>

Merkmal	Einheit	2009	2010	2010			2011		
		Durchschnitt der Monate		August	September	Oktober	August	September	Oktober
<b>Ausfuhr (Spezialhandel) <sup>2)</sup></b>									
* Insgesamt	Mill. EUR	411,9	502,8	443,7	555,0	556,4	r 825,9	741,4	459,3
darunter									
* Güter der Ernährungswirtschaft	Mill. EUR	138,9	157,0	113,7	190,1	188,1	r 114,4	231,7	150,3
* Güter der gewerblichen Wirtschaft	Mill. EUR	268,4	341,5	326,1	360,2	363,6	r 697,8	488,1	288,9
davon: Rohstoffe	Mill. EUR	7,9	6,5	2,0	4,6	12,2	r 4,0	4,4	6,4
Halbwaren	Mill. EUR	30,5	41,5	36,1	48,2	50,5	r 39,3	44,0	48,8
Fertigwaren	Mill. EUR	230,0	293,5	288,0	307,4	300,9	r 654,5	439,6	233,7
davon: Vorerzeugnisse	Mill. EUR	41,5	67,9	40,9	41,9	36,8	r 446,5	96,0	42,8
Enderzeugnisse	Mill. EUR	188,6	225,6	247,1	265,4	264,1	r 208,0	343,7	190,9
davon nach									
* Europa	Mill. EUR	286,4	344,1	300,3	350,4	382,8	r 721,4	496,0	315,7
darunter: in EU-Länder	Mill. EUR	230,0	287,0	246,0	301,8	316,6	r 369,4	315,0	253,4
* Afrika	Mill. EUR	35,8	35,8	15,2	36,5	17,1	25,9	57,9	27,6
* Amerika	Mill. EUR	25,6	39,7	60,1	77,3	40,6	23,9	49,3	32,5
* Asien	Mill. EUR	62,5	79,9	66,0	87,3	110,0	52,3	135,7	81,9
* Australien, Ozeanien und Übrige	Mill. EUR	1,3	3,3	2,0	3,5	5,9	2,3	2,5	1,6
<b>Einfuhr (Generalhandel) <sup>2)</sup></b>									
* Insgesamt	Mill. EUR	279,3	327,6	327,8	362,4	376,6	r 480,0	379,4	361,1
darunter									
* Güter der Ernährungswirtschaft	Mill. EUR	68,8	74,9	73,1	86,5	87,6	r 54,0	84,1	75,2
* Güter der gewerblichen Wirtschaft	Mill. EUR	199,4	240,2	242,6	263,4	275,1	r 399,1	258,0	249,1
davon: Rohstoffe	Mill. EUR	13,8	33,7	19,0	19,7	45,8	110,5	18,9	12,6
Halbwaren	Mill. EUR	49,0	55,1	62,6	72,4	51,5	r 115,8	70,0	90,8
Fertigwaren	Mill. EUR	136,6	151,5	161,0	171,2	177,8	r 172,8	169,1	145,6
davon: Vorerzeugnisse	Mill. EUR	38,8	48,1	50,0	50,7	55,9	r 51,8	48,9	44,5
Enderzeugnisse	Mill. EUR	97,8	103,3	110,9	120,5	122,0	r 121,0	120,2	101,1
davon aus									
* Europa	Mill. EUR	238,6	273,2	269,4	297,7	313,3	r 425,3	299,8	316,6
darunter: aus EU-Ländern	Mill. EUR	207,5	224,0	220,1	247,4	255,2	r 290,8	257,5	270,2
* Afrika	Mill. EUR	1,3	1,8	4,6	1,7	0,2	r 0,4	0,4	0,4
* Amerika	Mill. EUR	12,8	20,4	10,1	14,6	18,5	r 13,8	31,0	14,1
* Asien	Mill. EUR	25,4	38,0	42,4	48,4	43,1	39,5	46,1	29,4
* Australien, Ozeanien und Übrige	Mill. EUR	1,1	0,9	1,4	0,1	1,6	1,0	2,2	0,8

1) Wegen der unterschiedlichen Abgrenzung von Spezialhandel und Generalhandel ist eine Saldierung der Ein- und Ausfuhrergebnisse nicht vertretbar.

2) Für Antwortausfälle und Befreiungen sind Zuschätzungen bei den EU-Ländern enthalten und damit auch im Insgesamt enthalten.

## Gewerbeanzeigen <sup>1)</sup>

Merkmal	Einheit	2009	2010	2010			2011		
		Durchschnitt der Monate		August	September	Oktober	August	September	Oktober
* Gewerbeanmeldungen	Anzahl	1 170	1 114	1 084	1 161	994	1 047	1 066	1 059
* Gewerbeabmeldungen	Anzahl	1 127	1 072	999	1 172	936	895	1 061	918

1) ohne Automatenaufsteller und Reisegewerbe

## Insolvenzen

Merkmal	Einheit	2009	2010	2010			2011		
		Durchschnitt der Monate		August	September	Oktober	August	September	Oktober
* Insolvenzen	Anzahl	263	281	256	286	246	276	229	267
davon									
* Unternehmen	Anzahl	40	38	31	31	34	35	35	34
* Verbraucher	Anzahl	165	189	174	193	179	176	157	179
* ehemals selbstständig Tätige	Anzahl	42	38	31	39	24	48	25	38
* sonstige natürliche Personen <sup>1)</sup> , Nachlässe	Anzahl	15	17	20	23	9	17	12	16
* Voraussichtliche Forderungen	1 000 EUR	92 477	50 082	36 287	33 357	44 615	33 811	52 980	33 105

1) beispielsweise als Gesellschafter oder Mithafter

# Landesdaten Mecklenburg-Vorpommern

## Handwerk <sup>1)</sup>

Merkmal	Einheit	2009	2010	2010			2011		
		Durchschnitt der Quartale		II. Quartal	III. Quartal	IV. Quartal	I. Quartal	II. Quartal	III. Quartal
* Beschäftigte	2009=100 <sup>2)</sup>	.	97,2	97,5	99,9	96,6	96,4	98,7	100,0
* Umsatz	2009=100 <sup>3)</sup>	.	100,2	100,4	111,4	115,8	83,6	107,5	116,0

1) zulassungspflichtiges Handwerk lt. Anlage A der Handwerksordnung (ab 1.1.2004) - 2) hier: am 30.9. - 3) hier: Vierteljahresdurchschnitt

## Preise

Merkmal	Einheit	2010	2011	2010		2011			2012
		Durchschnitt der Monate		November	Dezember	Januar	November	Dezember	Januar
* Verbraucherpreisindex (Gesamtindex)	2005=100	110,3	113,4	110,8	112,0	111,5	114,2	115,1	114,2
* Nettokaltmieten (Teilindex)	2005=100	102,4	103,1	102,5	102,7	102,8	103,2	103,6	103,7
Index der Erzeugerpreise gewerblicher Produkte (Deutschland)	2005=100	109,7	115,9	111,3	112,1	113,4	117,1	116,6	...
	Einheit	2010	2011	2010		2011			
		Durchschnitt der Monate		August	November	Februar	Mai	August	November
* Preisindex f. Wohngebäude <sup>1)</sup> (Deutschland)	2005=100	113,9	117,0	114,2	114,6	115,9	116,8	117,5	117,9

1) Neubau in konventioneller Bauart, Bauleistungen am Bauwerk

## Verdienste

Merkmal	Einheit	2009	2010	2010			2011		
		Durchschnitt der Quartale		II. Quartal	III. Quartal	IV. Quartal	I. Quartal	II. Quartal	III. Quartal
* Bruttomonatsverdienste <sup>1)</sup> der vollzeitbeschäftigten Arbeitnehmer <sup>2)</sup> im produzierenden Gewerbe und im Dienstleistungsbereich	EUR	2 595	2 637	2 493	2 500	2 519	2 525	2 557	2 565
* männlich	EUR	2 667	2 706	2 565	2 571	2 582	2 571	2 627	2 639
* weiblich	EUR	2 482	2 530	2 382	2 391	2 421	2 454	2 448	2 451
* Leistungsgruppe 1 <sup>3)</sup>	EUR	4 960	5 059	4 700	4 710	4 744	4 794	4 862	4 876
* Leistungsgruppe 2 <sup>3)</sup>	EUR	3 221	3 296	3 084	3 106	3 118	3 137	3 164	3 178
* Leistungsgruppe 3 <sup>3)</sup>	EUR	2 221	2 240	2 136	2 148	2 156	2 140	2 189	2 198
* Leistungsgruppe 4 <sup>3)</sup>	EUR	1 834	1 820	1 744	1 752	1 774	1 738	1 764	1 789
* Leistungsgruppe 5 <sup>3)</sup>	EUR	1 633	1 678	1 594	1 602	1 653	1 629	1 646	1 681
* Produzierendes Gewerbe	EUR	2 351	2 371	2 242	2 258	2 260	2 209	2 334	2 358
* Bergbau und Gewinnung von Steinen und Erden	EUR	(1 956)	1 933	1 867	1 882	(1 914)	1 903	1 930	1 953
* Verarbeitendes Gewerbe	EUR	2 339	2 336	2 184	2 203	2 224	2 217	2 304	2 321
* Energieversorgung	EUR	3 681	3 629	3 274	3 263	3 281	3 342	3 369	3 390
* Wasserversorgung <sup>4)</sup>	EUR	2 504	2 863	2 671	2 638	2 638	2 702	2 700	2 748
* Baugewerbe	EUR	2 107	2 125	2 116	2 143	2 104	1 858	2 150	2 194
* Dienstleistungsbereich	EUR	2 703	2 749	2 597	2 602	2 629	2 661	2 652	2 655
* Handel; Instandhaltung und Reparatur von Kfz	EUR	2 252	2 287	2 136	2 150	2 161	2 171	2 187	2 196
* Verkehr und Lagerei	EUR	2 393	2 434	2 286	2 306	2 309	2 324	2 335	2 395
* Gastgewerbe	EUR	1 544	1 596	1 534	1 535	1 591	1 629	1 582	1 585
* Information und Kommunikation	EUR	(2 494)	/	/	/	/	(3 139)	(3 159)	(3 006)
* Erbringung von Finanz- und Versicherungsdienstleistungen	EUR	4 127	4 195	3 588	3 566	3 592	3 629	3 601	3 608
* Grundstücks- und Wohnungswesen	EUR	3 298	3 326	2 903	2 891	2 928	2 989	2 993	2 940
* Erbringung von freiberuflichen, wissenschaftlichen und technischen Dienstleistungen	EUR	3 000	3 101	2 869	2 875	2 929	2 922	2 966	2 963
* Erbringung von sonstigen wirtschaftlichen Dienstleistungen	EUR	1 772	1 756	1 670	1 691	1 706	1 683	1 702	1 725
* Öffentliche Verwaltung, Verteidigung; Sozialversicherung	EUR	3 003	3 060	2 934	2 950	2 953	2 985	2 988	2 995
* Erziehung und Unterricht	EUR	4 097	4 034	3 857	3 864	3 871	3 963	3 987	4 001
* Gesundheits- und Sozialwesen	EUR	(2 718)	(2 748)	(2 640)	(2 629)	(2 663)	(2 682)	(2 689)	(2 712)
* Kunst, Unterhaltung und Erholung	EUR	(2 197)	(2 360)	(2 326)	(2 245)	(2 300)	(2 345)	(2 399)	(2 290)
* Erbringung v. sonstigen Dienstleistungen	EUR	(2 095)	(2 156)	2 021	(2 068)	(2 060)	(2 132)	(2 131)	(2 184)

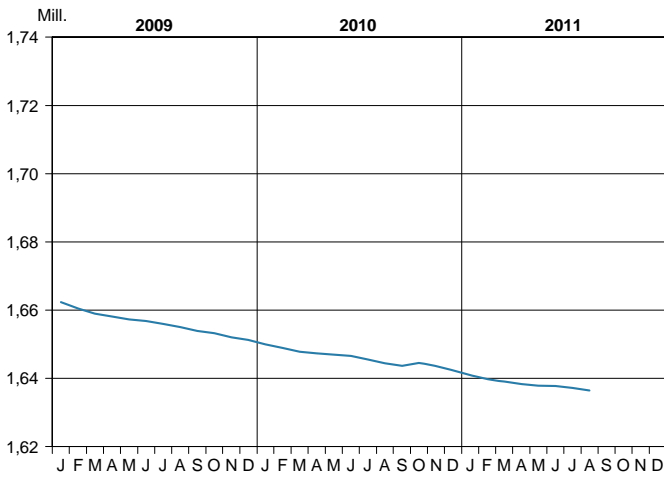
1) Nachgewiesen werden Vierteljahresdurchschnitte, ohne Sonderzahlungen. Im Jahresdurchschnitt sind die Sonderzahlungen mit enthalten. - 2) einschließlich Beamte - 3) Leistungsgruppe 1: Arbeitnehmer in leitender Stellung; Leistungsgruppe 2: herausgehobene Fachkräfte; Leistungsgruppe 3: Fachkräfte; Leistungsgruppe 4: angeleitete Arbeitnehmer; Leistungsgruppe 5: ungelernete Arbeitnehmer - 4) einschließlich Abwasser- und Abfallentsorgung und Beseitigung von Umweltverschmutzung

# Landesdaten Mecklenburg-Vorpommern

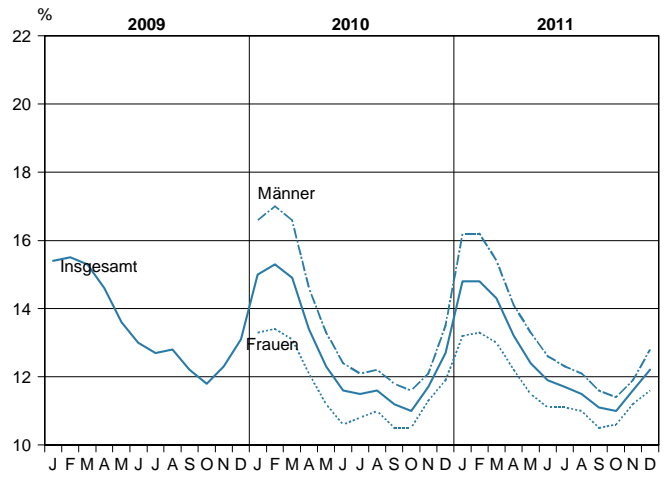
## Bevölkerungsstand und -veränderung

## Arbeitsmarktentwicklung <sup>2)</sup>

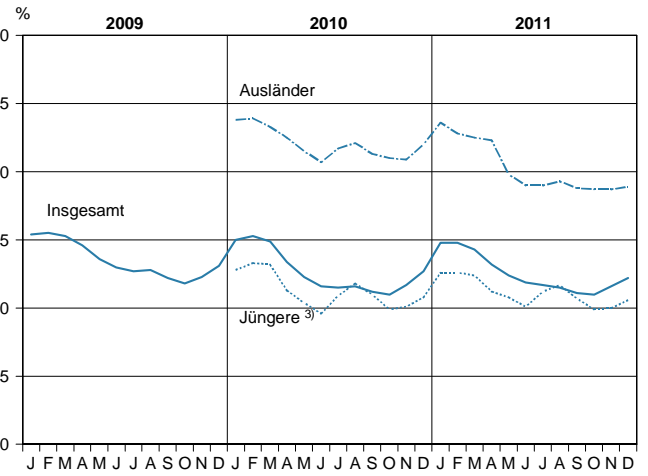
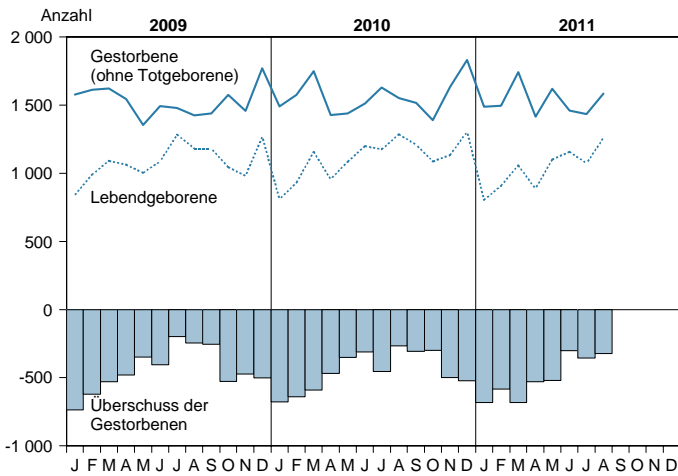
### Bevölkerungsstand



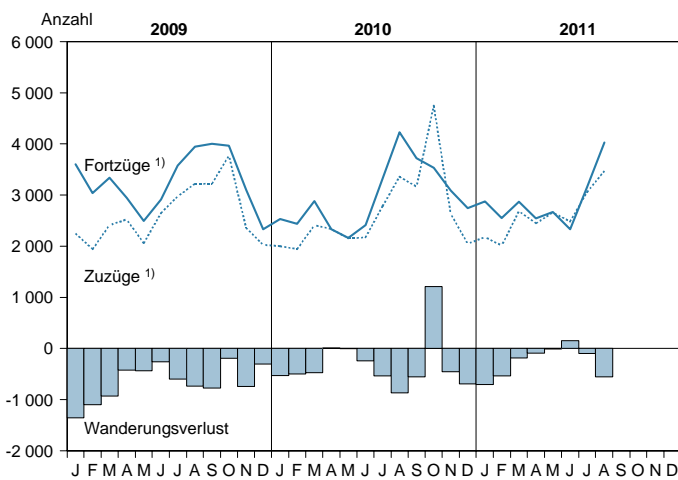
### Arbeitslosenquote



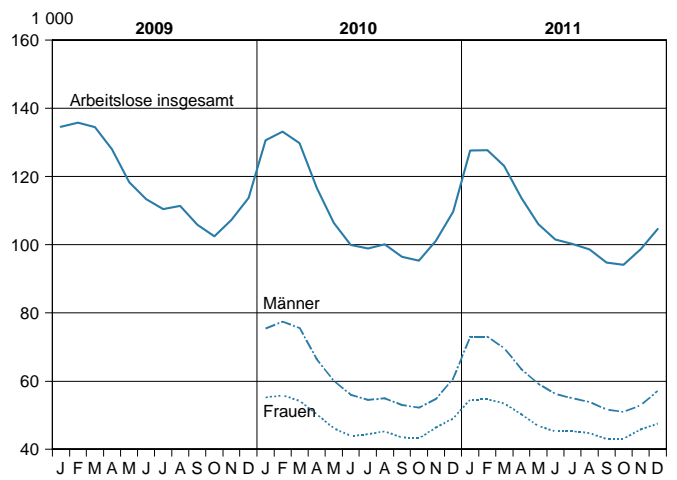
### Natürliche Bevölkerungsbewegung



### Wanderungen



### Arbeitslose am Monatsende



1) über die Landesgrenze

2) Quelle: Bundesagentur für Arbeit; bedingt durch Revision liegen für 2009 nicht für alle Merkmale rückgerechnete Daten vor

3) 15 bis unter 25 Jahren

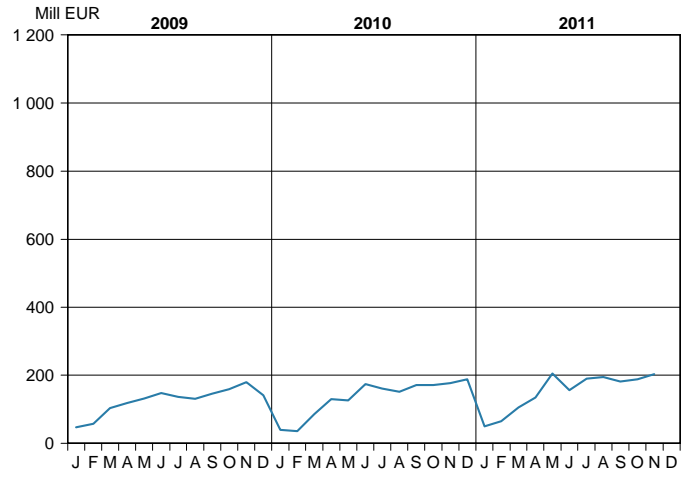
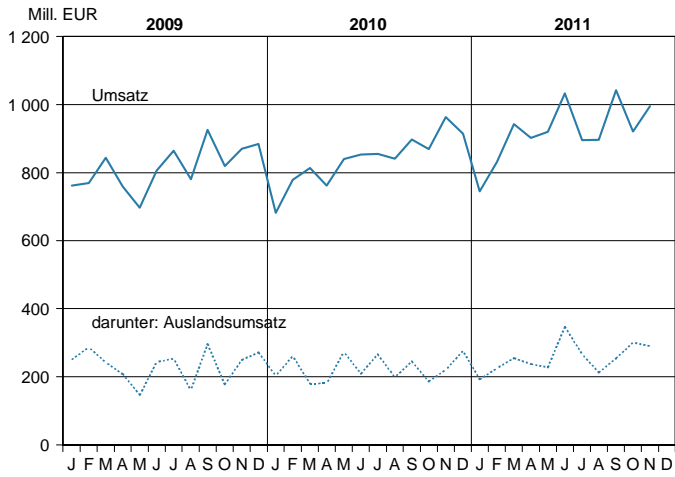
# Landesdaten Mecklenburg-Vorpommern

## Verarbeitendes Gewerbe <sup>1)</sup>

## Bauhauptgewerbe <sup>2)</sup>

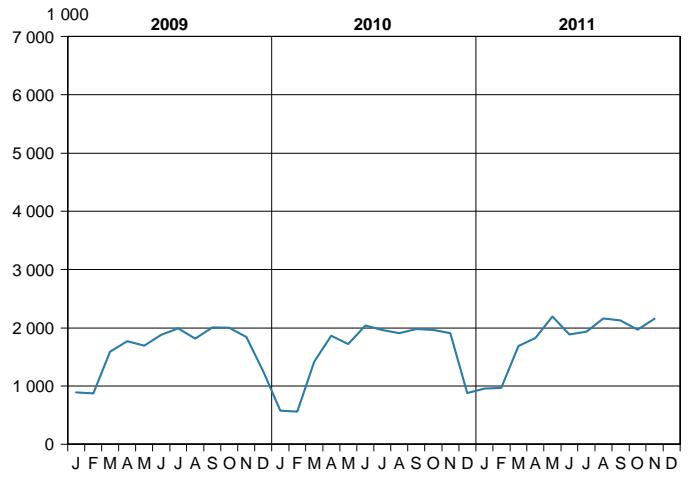
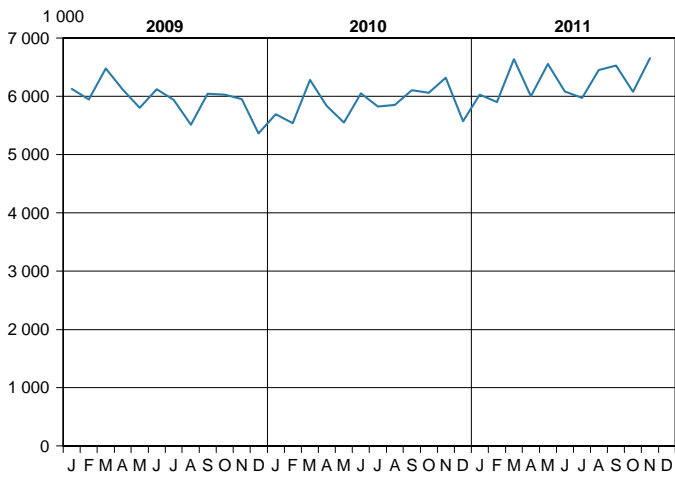
Umsatz (ohne Umsatzsteuer)

Baugewerblicher Umsatz (ohne Umsatzsteuer)



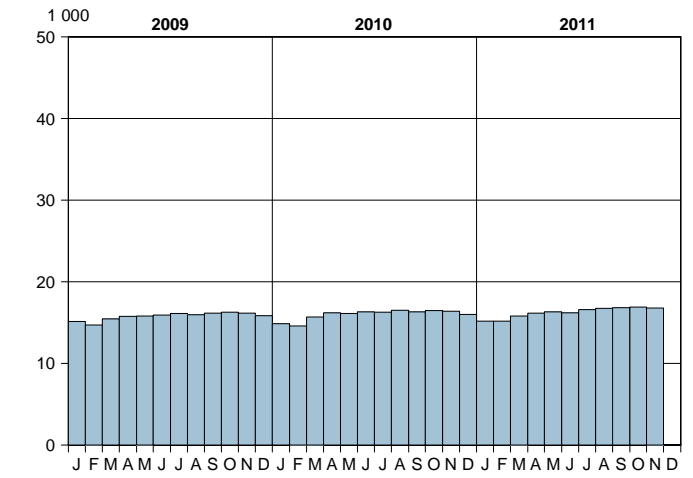
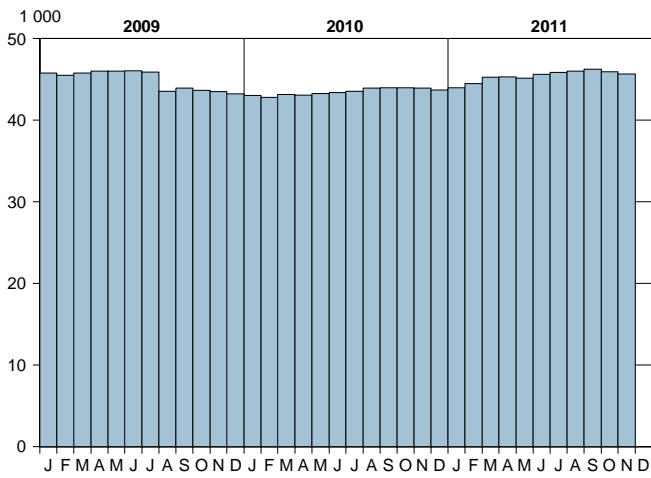
Geleistete Arbeitsstunden

Geleistete Arbeitsstunden



Beschäftigte

Beschäftigte

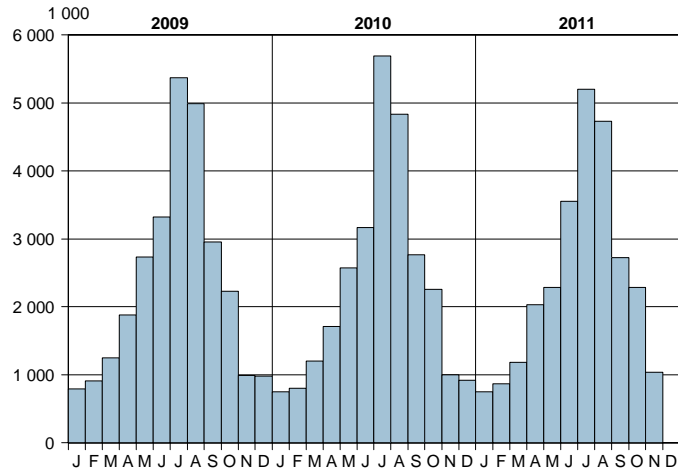


1) sowie Bergbau und Gewinnung von Steinen und Erden; Betriebe mit 50 und mehr Beschäftigten

2) Bauhauptgewerbe/Bau von Gebäuden, Tiefbau, Abbrucharbeiten und vorbereitende Baustellenarbeiten u. a.; nach der Ergänzungserhebung hochgerechnet

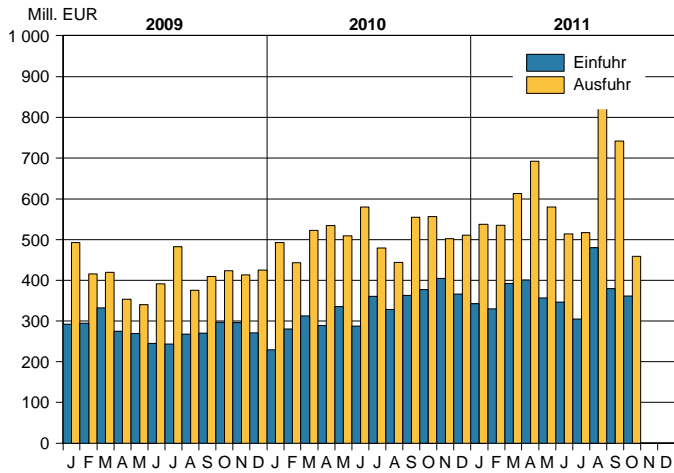
## Landesdaten Mecklenburg-Vorpommern

### Übernachtungen in den Beherbergungsstätten <sup>1)</sup>

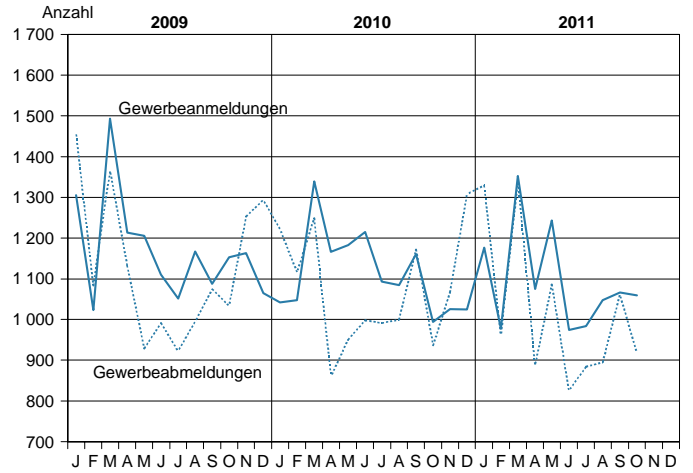


1) Betriebe ab 9 Betten; einschließlich Campingplätzen (Touristik-Camping)

### Außenhandel

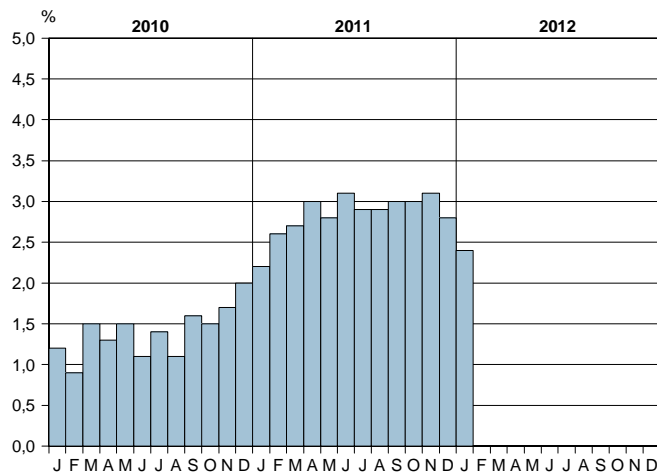


### Gewerbeanzeigen



### Verbraucherpreisindex (2005 = 100)

#### Veränderung gegenüber dem Vorjahr



© StatA MV

## Ausgewählte Kreisdaten <sup>\*)</sup>

### Erwerbstätigkeit

Kreisfreie Stadt Landkreis Land	Sozialversicherungspflichtig Beschäftigte am 30.6.2011 (Arbeitsort) <sup>1)</sup>											
	ins- gesamt <sup>2)</sup>	darunter: nach Wirtschaftsabschnitten										
		Land- und Forstwirtschaft, Fischerei	Verarbei- tendes Gewerbe, Bergbau u. Gewinn- nung v. Steinen u. Erden	darunter Verarbei- tendes Gewerbe	Bau- gewerbe	Handel, Verkehr, Lagererei und Gast- gewerbe	Informa- tion u. Kommuni- kation	Erbrin- gung v. Fi- nanz- u. Versiche- rungsdienst- leistungen	Grund- stücks- u. Woh- nungs- wesen	Erbringung v. freiberufl., wiss. u. techn. Dienstl. sowie v. sonst. wirtschaftl. Dienstl.	Öff. Verwaltung, Verteidigung, Sozialversiche- rung, Erziehg. u. Unterr., Ge- sundheits- u. Sozialwesen	Sonstige Dienst- leistungen
	<b>Insgesamt</b>											
<b>Kreisfreie Städte</b>												
Rostock	79 240	59	9 641	6 234	2 615	18 706	1 551	1 987	1 382	14 490	24 752	4 057
Schwerin	47 550	38	4 565	3 141	2 424	8 955	1 695	1 324	535	8 821	15 855	3 338
<b>Landkreise</b>												
Mecklenburgische Seenplatte	88 954	3 185	12 817	11 148	7 549	22 925	1 328	1 613	953	9 684	24 876	4 024
Landkreis Rostock	61 562	2 968	8 995	7 816	6 134	17 949	847	395	497	5 767	15 677	2 333
Vorpommern- Rügen	71 732	2 522	6 613	5 492	5 735	23 654	430	888	866	7 218	20 407	3 395
Nordwestmecklen- burg	42 917	1 742	10 286	8 546	4 580	9 604	301	615	442	3 283	10 845	1 218
Vorpommern- Greifswald	76 115	2 510	8 879	7 682	6 063	17 725	644	1 079	784	11 207	24 167	3 056
Ludwigslust- Parchim	61 115	3 608	14 845	13 812	6 169	13 411	233	808	550	4 793	15 050	1 647
<b>Mecklenburg- Vorpommern</b>	<b>529 185</b>	<b>16 632</b>	<b>76 641</b>	<b>63 871</b>	<b>41 269</b>	<b>132 929</b>	<b>7 029</b>	<b>8 709</b>	<b>6 009</b>	<b>65 263</b>	<b>151 629</b>	<b>23 068</b>
	<b>Darunter: weiblich</b>											
<b>Kreisfreie Städte</b>												
Rostock	42 114	32	2 320	1 493	339	8 997	618	1 257	713	6 917	18 202	2 719
Schwerin	27 103	14	1 249	784	225	4 847	678	852	316	4 737	11 868	2 317
<b>Landkreise</b>												
Mecklenburgische Seenplatte	45 218	776	3 861	3 531	767	11 273	530	1 112	572	5 029	18 827	2 471
Landkreis Rostock	30 404	810	2 504	2 200	616	8 898	273	278	263	3 101	12 169	1 492
Vorpommern- Rügen	37 821	528	1 811	1 594	642	13 088	173	675	449	3 297	15 083	2 071
Nordwestmecklen- burg	20 216	399	2 466	2 005	483	5 062	107	450	228	1 746	8 399	875
Vorpommern- Greifswald	40 943	581	2 294	2 035	702	9 846	197	782	410	6 164	18 002	1 965
Ludwigslust- Parchim	29 657	1 047	5 108	4 890	625	6 510	91	614	244	2 746	11 518	1 154
<b>Mecklenburg- Vorpommern</b>	<b>273 476</b>	<b>4 187</b>	<b>21 613</b>	<b>18 532</b>	<b>4 399</b>	<b>68 521</b>	<b>2 667</b>	<b>6 020</b>	<b>3 195</b>	<b>33 737</b>	<b>114 068</b>	<b>15 064</b>

\*) in der Kreisgliederung gemäß Landkreisneuordnungsgesetz ab 4.9.2011

1) Auswertungen aus der Beschäftigungsstatistik der Bundesagentur für Arbeit

2) einschließlich der Personen „ohne Angabe“ zur wirtschaftlichen Gliederung (nach WZ 2008)

## Ausgewählte Kreisdaten <sup>\*)</sup>

### Erwerbstätigkeit

Kreisfreie Stadt Landkreis Land	Sozialversicherungspflichtig Beschäftigte am 30.6.2011 <sup>1)</sup>				
	insgesamt	und zwar			
		Männer	Frauen	Vollzeitbeschäftigte	Auszubildende
	<b>Beschäftigte am Arbeitsort</b>				
Kreisfreie Städte					
Rostock	79 240	37 126	42 114	63 358	4 346
Schwerin	47 550	20 447	27 103	36 751	2 875
Landkreise					
Mecklenburgische Seenplatte	88 954	43 736	45 218	71 275	4 904
Landkreis Rostock	61 562	31 158	30 404	49 230	2 907
Vorpommern-Rügen	71 732	33 911	37 821	58 208	3 546
Nordwestmecklenburg	42 917	22 701	20 216	34 951	2 137
Vorpommern-Greifswald	76 115	35 172	40 943	59 835	3 722
Ludwigslust-Parchim	61 115	31 458	29 657	50 056	2 855
<b>Mecklenburg-Vorpommern</b>	<b>529 185</b>	<b>255 709</b>	<b>273 476</b>	<b>423 664</b>	<b>27 292</b>
	<b>Beschäftigte am Wohnort</b>				
Kreisfreie Städte					
Rostock	69 022	34 263	34 759	55 607	3 966
Schwerin	32 410	15 493	16 917	25 498	1 684
Landkreise					
Mecklenburgische Seenplatte	94 596	48 121	46 475	76 549	4 999
Landkreis Rostock	78 498	39 663	38 835	63 404	3 495
Vorpommern-Rügen	80 399	39 665	40 734	65 607	3 763
Nordwestmecklenburg	59 219	30 648	28 571	47 926	2 602
Vorpommern-Greifswald	81 623	40 757	40 866	65 280	4 006
Ludwigslust-Parchim	84 997	44 567	40 430	69 810	3 708
<b>Mecklenburg-Vorpommern</b>	<b>580 764</b>	<b>293 177</b>	<b>287 587</b>	<b>469 681</b>	<b>28 223</b>

<sup>\*)</sup> in der Kreisgliederung gemäß Landkreisneuordnungsgesetz ab 4.9.2011

<sup>1)</sup> Auswertungen aus der Beschäftigungsstatistik der Bundesagentur für Arbeit

## Ausgewählte Kreisdaten

### Erwerbstätigkeit

Kreisfreie Stadt Landkreis Land	Arbeitslose und Arbeitslosenquote im Dezember 2011 <sup>1)</sup>								
	Bestand	Arbeitslose				Arbeitslosenquote <sup>2)</sup>			
		Veränderung zum				Berichtsmonat	Vormonat	Vorjahr	
		Vormonat		Vorjahresmonat					in Prozent
	absolut	in Prozent	absolut	in Prozent					
<b>Kreisfreie Städte</b>									
Rostock	12 595	+ 152	+ 1,2	- 1 000	- 7,4	12,3	12,2	13,3	
Schwerin	5 714	+ 171	+ 3,1	- 126	- 2,2	11,7	11,3	11,9	
<b>Landkreise</b>									
Mecklenburgische Seenplatte	19 967	+ 1 120	+ 5,9	- 1 770	- 8,1	13,9	13,1	14,9	
Landkreis Rostock	11 300	+ 664	+ 6,2	- 121	- 1,1	10,1	9,5	10,0	
Vorpommern-Rügen	17 471	+ 1 552	+ 9,7	- 244	- 1,4	14,9	13,6	14,9	
Nordwestmecklenburg	9 712	+ 575	+ 6,3	- 474	- 4,7	11,3	10,7	11,8	
Vorpommern-Greifswald	17 232	+ 1 010	+ 6,2	- 1 009	- 5,5	13,8	13,0	14,6	
Ludwigslust-Parchim	10 587	+ 655	+ 6,6	- 362	- 3,3	8,9	8,3	9,0	
<b>Mecklenburg-Vorpommern</b>	<b>104 578</b>	<b>+ 5 899</b>	<b>+ 6,0</b>	<b>- 5 106</b>	<b>- 4,7</b>	<b>12,2</b>	<b>11,6</b>	<b>11,0</b>	

Kreisfreie Stadt Landkreis Land	Arbeitslose nach ausgewählten Merkmalen							
	Arbeitslose im Rechtskreis SGB III		Arbeitslose im Rechtskreis SGB II		weiblich		im Alter von ... bis unter ... Jahren	
	insgesamt	Arbeits- losenquote <sup>2)</sup>	insgesamt	Arbeits- losenquote <sup>2)</sup>	insgesamt	Arbeits- losenquote <sup>2)</sup>	15 - 25	50 - 65
<b>Kreisfreie Städte</b>								
Rostock	2 764	2,7	9 831	9,6	5 493	11,1	1 455	3 582
Schwerin	1 197	2,4	4 517	9,2	2 514	10,4	567	1 679
<b>Landkreise</b>								
Mecklenburgische Seenplatte	5 512	3,8	14 455	10,0	9 177	13,4	1 691	7 472
Landkreis Rostock	3 502	3,1	7 798	7,0	5 212	9,7	1 102	4 135
Vorpommern-Rügen	6 178	5,3	11 293	9,6	8 262	14,6	1 654	6 245
Nordwestmecklenburg	3 422	4,0	6 290	7,3	4 418	11,0	954	3 533
Vorpommern-Greifswald	5 544	4,5	11 688	9,4	7 666	12,8	1 619	6 009
Ludwigslust-Parchim	3 287	2,8	7 300	6,1	4 768	8,5	1 084	3 871
<b>Mecklenburg-Vorpommern</b>	<b>31 406</b>	<b>3,7</b>	<b>73 172</b>	<b>8,6</b>	<b>47 510</b>	<b>11,6</b>	<b>10 126</b>	<b>36 526</b>

Quelle: Zentrale Statistikdatenbank der Bundesagentur für Arbeit; [www.arbeitsagentur.de](http://www.arbeitsagentur.de)

1) Zum Berichtsmonat März 2011 wurden die Arbeitslosenzahlen rückwirkend ab Januar 2007 im Zuge der Einführung einer integrierten Arbeitslosenstatistik geringfügig revidiert.

2) Arbeitslose in Prozent aller zivilen Erwerbspersonen

## Ausgewählte Kreisdaten <sup>\*)</sup>

### Produzierendes Gewerbe

Kreisfreie Stadt Landkreis Land	Verarbeitendes Gewerbe sowie Bergbau und Gewinnung von Steinen und Erden <sup>1)</sup>					
	November 2011			Januar bis November 2011		
	erfasste Betriebe	Beschäftigte <sup>2)</sup>	Gesamtumsatz <sup>3)</sup>	erfasste Betriebe	Beschäftigte <sup>2)</sup>	Gesamtumsatz <sup>3)</sup>
	30.11.		1 000 EUR	Monatsdurchschnitt		1 000 EUR
Greifswald	6	1 304	20 588	6	1 279	242 875
Neubrandenburg	12	3 212	72 504	12	3 232	701 566
Rostock	28	5 140	163 089	29	5 075	1 478 275
Schwerin	13	1 926	49 606	13	1 935	488 644
Stralsund	6	1 718	2 557	6	1 671	82 990
Wismar	21	3 597	115 197	21	3 576	1 256 814
Bad Doberan	21	2 433	62 506	20	2 409	636 968
Demmin	19	2 258	60 607	19	2 235	654 926
Güstrow	18	2 423	37 102	18	2 435	428 318
Ludwigslust	56	8 245	183 713	56	8 099	1 806 428
Mecklenburg-Strelitz	6	491	2 818	6	471	35 448
Müritz	11	2 381	38 563	12	2 530	378 392
Nordvorpommern	15	1 719	21 759	15	1 743	250 873
Nordwestmecklenburg	24	3 671	79 367	24	3 575	862 804
Ostvorpommern	7	1 118	25 635	7	1 138	272 512
Parchim	14	1 606	17 469	15	1 642	181 195
Rügen	7	715	22 844	8	744	174 718
Uecker-Randow	11	1 666	18 675	11	1 588	189 208
<b>Mecklenburg-Vorpommern</b>	<b>295</b>	<b>45 623</b>	<b>994 600</b>	<b>299</b>	<b>45 380</b>	<b>10 122 954</b>

Kreisfreie Stadt Landkreis Land	Bauhauptgewerbe/Bau von Gebäuden, Tiefbau, Abbrucharbeiten und vorbereitende Baustellenarbeiten u. a. <sup>4)</sup>					
	Betriebe	Beschäftigte	Bruttolohn- und -gehaltsumme	geleistete Arbeitsstunden	Gesamtumsatz <sup>3) 5)</sup>	Auftrags- einkünfte
	am Monatsende					
	Anzahl		1 000 EUR	1 000 h	1 000 EUR	
<b>November 2011</b>						
Greifswald	7	272	555	35	3 403	2 117
Neubrandenburg	12	797	2 176	98	12 391	5 477
Rostock	10	554	1 692	63	10 419	6 529
Schwerin	16	770	2 050	96	11 775	3 571
Stralsund	6	295	994	35	3 801	2 737
Wismar	3	187	507	16	2 413	883
Bad Doberan	21	998	2 485	132	16 124	6 511
Demmin	15	754	1 811	102	10 737	5 011
Güstrow	15	351	787	51	4 447	1 985
Ludwigslust	19	588	1 519	74	9 244	3 494
Mecklenburg-Strelitz	11	479	1 030	61	4 807	1 872
Müritz	16	603	1 449	83	8 497	3 104
Nordvorpommern	12	526	1 209	55	6 722	2 622
Nordwestmecklenburg	15	753	1 965	91	7 569	5 428
Ostvorpommern	9	341	751	43	2 843	1 010
Parchim	14	655	1 877	88	11 044	6 944
Rügen	4	131	380	18	1 909	265
Uecker-Randow	7	283	647	40	4 782	1 127
<b>Mecklenburg-Vorpommern</b>	<b>212</b>	<b>9 337</b>	<b>23 884</b>	<b>1 183</b>	<b>132 928</b>	<b>60 686</b>
<b>Januar bis November 2011</b>						
Greifswald	5	239	5 067	291	20 670	16 292
Neubrandenburg	12	782	20 211	880	81 449	75 546
Rostock	9	525	14 254	556	82 103	61 380
Schwerin	14	678	18 332	833	89 367	75 015
Stralsund	4	240	7 066	270	26 304	21 612
Wismar	4	215	5 494	206	34 050	22 780
Bad Doberan	20	962	23 411	1 183	118 250	97 896
Demmin	14	698	15 986	929	75 725	56 092
Güstrow	15	315	6 826	442	37 315	25 675
Ludwigslust	17	549	13 505	661	73 149	51 222
Mecklenburg-Strelitz	11	451	9 646	561	44 385	26 042
Müritz	17	584	12 791	750	65 779	52 090
Nordvorpommern	11	476	11 220	504	60 068	37 934
Nordwestmecklenburg	14	734	17 994	880	69 751	63 855
Ostvorpommern	7	297	6 247	336	20 663	15 216
Parchim	13	634	16 027	759	88 407	66 435
Rügen	4	125	2 993	173	13 890	7 477
Uecker-Randow	7	267	5 947	361	33 370	26 396
<b>Mecklenburg-Vorpommern</b>	<b>200</b>	<b>8 771</b>	<b>213 016</b>	<b>10 576</b>	<b>1 034 692</b>	<b>798 956</b>

\*) in der bis zum 3.9.2011 gültigen Kreisstruktur

1) Betriebe mit 50 und mehr Beschäftigten

2) einschließlich der tätigen Inhaber

3) ohne Umsatzsteuer

4) Betriebe von Unternehmen mit im Allgemeinen 20 und mehr Beschäftigten

5) Inlandsumsatz

## Ausgewählte Kreisdaten <sup>\*)</sup>

### Tourismus

Kreisfreie Stadt Landkreis Land	Ankünfte, Übernachtungen und Aufenthaltsdauer der Gäste in Beherbergungsbetrieben <sup>1)</sup>						
	Ankünfte			Übernachtungen		durchschnittliche Aufenthaltsdauer <sup>2)</sup>	
	insgesamt	Veränderung gegenüber dem Vorjahresmonat		insgesamt	Veränderung gegenüber dem Vorjahresmonat		
	Anzahl	%	%	Anzahl	%	Tage	
<b>November 2011</b>							
<b>Kreisfreie Städte</b>							
Greifswald	5 559	-	11,8	11 335	-	17,6	2,0
Neubrandenburg	5 280	+	8,1	7 515	+	7,1	1,4
Rostock	41 281	+	2,1	87 540	+	1,2	2,1
Schwerin	11 867	-	2,8	19 327	-	3,0	1,6
Stralsund	10 175	-	1,0	19 783	-	0,7	1,9
Wismar	6 136	+	21,2	16 591	+	27,8	2,7
<b>Landkreise</b>							
Bad Doberan	34 669	+	11,1	155 372	+	10,9	4,5
Demmin	5 812	+	22,9	12 219	+	31,6	2,1
Güstrow	14 554	-	30,3	42 603	-	18,6	2,9
Ludwigslust	7 003	+	18,5	13 774	+	15,2	2,0
Mecklenburg-Strelitz	10 101	+	19,0	31 565	+	15,0	3,1
Müritz	20 340	+	10,3	64 981	+	7,2	3,2
Nordvorpommern	20 251	-	3,7	84 171	+	0,9	4,2
Nordwestmecklenburg	15 188	-	5,7	62 929	-	2,4	4,1
Ostvorpommern	43 358	+	9,4	170 031	+	1,8	3,9
Parchim	11 306	+	4,2	42 625	+	6,3	3,8
Rügen	45 205	+	7,2	187 477	+	6,8	4,1
Uecker-Randow	3 313	+	1,7	6 386	-	6,7	1,9
<b>Mecklenburg-Vorpommern</b>	<b>311 398</b>	<b>+</b>	<b>3,2</b>	<b>1 036 224</b>	<b>+</b>	<b>3,7</b>	<b>3,3</b>
<b>Januar bis November 2011</b>							
<b>Kreisfreie Städte</b>							
Greifswald	85 957	-	1,2	205 130	-	2,8	2,4
Neubrandenburg	69 118	+	7,6	117 848	+	5,8	1,7
Rostock	565 139	+	1,9	1 439 527	-	0,4	2,5
Schwerin	184 182	+	6,5	333 516	+	4,1	1,8
Stralsund	173 422	+	3,6	389 069	+	3,3	2,2
Wismar	90 721	+	6,0	224 897	-	0,5	2,5
<b>Landkreise</b>							
Bad Doberan	720 379	+	2,9	3 507 861	+	2,3	4,9
Demmin	81 778	-	1,7	231 794	-	2,6	2,8
Güstrow	276 191	-	1,2	873 712	+	0,2	3,2
Ludwigslust	96 042	-	8,1	192 183	-	8,8	2,0
Mecklenburg-Strelitz	324 309	-	4,0	1 111 037	-	3,5	3,4
Müritz	468 685	+	1,6	1 850 658	+	0,5	3,9
Nordvorpommern	517 518	-	3,5	2 615 406	-	4,4	5,1
Nordwestmecklenburg	369 416	-	0,4	1 646 826	-	1,4	4,5
Ostvorpommern	979 865	+	4,7	4 878 143	-	0,2	5,0
Parchim	223 007	+	7,6	853 894	+	5,4	3,8
Rügen	1 205 669	+	3,8	5 950 140	-	0,1	4,9
Uecker-Randow	84 103	+	9,4	252 114	+	1,0	3,0
<b>Mecklenburg-Vorpommern</b>	<b>6 515 501</b>	<b>+</b>	<b>2,0</b>	<b>26 673 755</b>	<b>-</b>	<b>0,3</b>	<b>4,1</b>

<sup>\*)</sup> in der bis zum 3.9.2011 gültigen Kreisstruktur

<sup>1)</sup> Betriebe ab 9 Betten, einschließlich Campingplätzen (Touristik-Camping)

<sup>2)</sup> rechnerischer Wert Übernachtungen/Ankünfte

## Ausgewählte Kreisdaten <sup>\*)</sup>

### Verkehr

Kreisfreie Stadt Landkreis Land	Straßenverkehrsunfälle und verunglückte Personen im Oktober 2011						
	Straßenverkehrsunfälle				verunglückte Personen		
	insgesamt	davon mit			insgesamt	davon	
		Personen- schaden	Sach- schaden <sup>1)</sup>	sonstigem Sach- schaden unter Alko- holeinwirkung		Getötete	Verletzte
<b>Kreisfreie Städte</b>							
Greifswald	28	22	2	4	24	-	24
Neubrandenburg	26	24	2	-	30	-	30
Rostock	60	47	8	5	51	-	51
Schwerin	34	25	7	2	29	-	29
Stralsund	17	15	2	-	16	-	16
Wismar	26	21	3	2	23	-	23
<b>Landkreise</b>							
Bad Doberan	51	35	15	1	46	2	44
Demmin	21	15	5	1	22	1	21
Güstrow	48	32	13	3	41	2	39
Ludwigslust	62	43	13	6	58	1	57
Mecklenburg-Strelitz	24	20	4	-	27	-	27
Müritz	18	13	3	2	15	-	15
Nordvorpommern	37	27	6	4	29	-	29
Nordwestmecklenburg	58	50	7	1	73	1	72
Ostvorpommern	44	37	6	1	52	4	48
Parchim	46	37	8	1	50	2	48
Rügen	25	15	9	1	19	-	19
Uecker-Randow	16	14	2	-	18	-	18
<b>Mecklenburg- Vorpommern</b>	<b>641</b>	<b>492</b>	<b>115</b>	<b>34</b>	<b>623</b>	<b>13</b>	<b>610</b>

1) schwerwiegender Unfall mit Sachschaden (im engeren Sinne) und sonstiger Sachschadensunfall unter Einfluss berauschender Mittel

### Gewerbeanzeigen

Kreisfreie Stadt Landkreis Land	Gewerbeanzeigen <sup>1)</sup>			
	Oktober 2011		Januar bis Oktober 2011	
	Anmeldungen	Abmeldungen	Anmeldungen	Abmeldungen
<b>Kreisfreie Städte</b>				
Greifswald	26	27	318	292
Neubrandenburg	36	44	368	397
Rostock	185	129	1 840	1 643
Schwerin	76	89	777	790
Stralsund	38	37	364	356
Wismar	18	22	258	275
<b>Landkreise</b>				
Bad Doberan	98	75	1 010	954
Demmin	36	22	360	308
Güstrow	62	48	615	552
Ludwigslust	54	54	648	668
Mecklenburg-Strelitz	42	32	439	327
Müritz	35	30	417	359
Nordvorpommern	79	67	639	585
Nordwestmecklenburg	68	58	764	644
Ostvorpommern	69	51	627	578
Parchim	52	49	524	533
Rügen	55	51	594	538
Uecker-Randow	30	33	392	386
<b>Mecklenburg- Vorpommern</b>	<b>1 059</b>	<b>918</b>	<b>10 954</b>	<b>10 185</b>

\*) in der bis zum 3.9.2011 gültigen Kreisstruktur

1) ohne Automatenaufsteller und Reisegewerbe