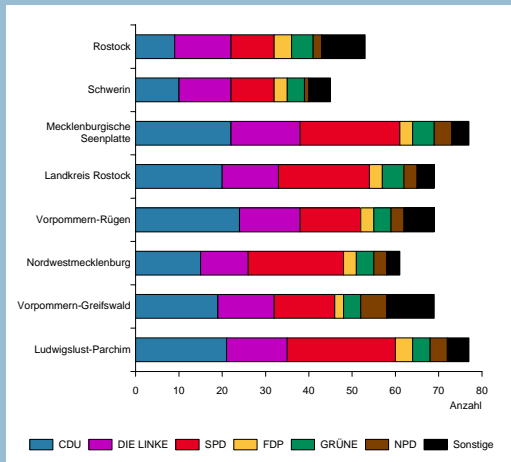


## Kommunalwahlen

Merkmal	Einheit	Mecklenburg-Vorpommern					
		1990	1994	1999	2004	2009	2011 <sup>2)</sup>
<b>Wahlen zu den Kreistagen der Landkreise und den Stadtvertretungen/Bürgerschaften der kreisfreien Städte</b>							
Wahlberechtigte	1 000	1 428,3	1 377,4	1 460,5	1 462,7	1 423,1	1 147,5
Wahlbeteiligung	%	72,4	65,7	50,5	44,9	46,6	51,1
Ungültige Stimmen	%	9,4	5,8	5,1	4,0	3,0	2,9
Von den gültigen Stimmen entfallen auf							
CDU	%	27,8	30,6	39,9	38,8	31,8	29,0
DIE LINKE <sup>1)</sup>	%	19,0	24,3	21,9	20,2	21,6	19,2
SPD	%	20,6	25,6	24,0	19,1	19,3	27,5
FDP	%	6,4	5,4	4,1	6,1	8,7	4,3
GRÜNE	%	2,2	4,2	1,9	3,1	5,0	6,5
NPD	%	-	0,1	0,5	0,8	3,2	5,4
Sonstige	%	24,0	9,8	7,7	11,8	10,5	8,1

1) bis Juli 2005 PDS, bis Juni 2007 Die Linke. - 2) nur Wahlen der Kreistage der Landkreise

### Sitze in den Kreistagen 2011 und Stadtvertretungen/Bürgerschaften 2009 nach Parteien und Kreisen



Merkmal	Einheit	Mecklenburg-Vorpommern				
		1990	1994	1999	2004	2009
<b>Wahl der Gemeindevertretungen in den kreisangehörigen Gemeinden</b>						
Gemeinden	Anzahl	.	1 073	1 008	867	812
Wahlberechtigte	1 000	.	902,5	1 005,6	1 019,6	979,9
Wahlbeteiligung	%	.	68,3	54,7	48,3	49,2
Ungültige Stimmen	%	.	5,9	4,6	3,2	2,7
Von den gültigen Stimmen entfallen auf						
CDU	%	.	28,2	33,3	33,0	29,4
DIE LINKE <sup>1)</sup>	%	.	17,0	14,2	12,3	13,1
SPD	%	.	17,8	15,8	11,7	11,8
FDP	%	.	5,7	3,0	2,9	4,3
GRÜNE	%	.	2,0	0,7	0,6	0,9
Sonstige	%	.	0,7	0,1	0,2	1,0
Wählergruppen	%	.	20,9	25,4	31,6	32,4
Einzelbewerber	%	.	7,6	7,5	7,6	7,0

1) bis Juli 2005 PDS, bis Juni 2007 Die Linke.

## Allgemeines

Parlamentarische Demokratie ohne Wahlen wäre keine Demokratie. Denn es gehört zu ihrem Wesen, dass in regelmäßigen Abständen der grundsätzliche Wille der Mehrheit der Bürger neu festgestellt wird und sie ihre Repräsentanten in den Kommunalvertretungen und Parlamenten neu bestimmen. Die aktive Teilnahme des Volkes am politischen Leben in Form von Wahlen ist grundlegender Ausdruck der Volkssouveränität.

Die Ausübung des Wahlrechts ist lebensnotwendig für eine Demokratie. Der durch die Wahlen zum Ausdruck kommende Wählerwille ist einerseits Basis für die politischen Entscheidungen in der nachfolgenden Wahlperiode. Andererseits ermöglichen Wahlen, einstige Mehrheiten zu Minderheiten zu machen, was ein wichtiges Element der politischen Kontrolle ist.

In der Bundesrepublik Deutschland herrscht das Prinzip der repräsentativen Demokratie. Das heißt, die Bürger wählen ihre Vertreter, die für sie eine Wahlperiode lang die politischen Entscheidungen treffen. Die Gewählten sind Vertreter aller Bürger des jeweiligen Wahlgebiets, nicht nur ihrer Wähler, nur ihrem Gewissen und dem Gemeinwohl verpflichtet und an Weisungen und Aufträge nicht gebunden. Durch diese Grundsätze wird ein hohes Maß an Unabhängigkeit der gewählten Vertreter garantiert.

Die Wahlen in Deutschland sind allgemein, unmittelbar, frei, gleich und geheim.

Umfangreiche Informationen zu den Wahlen in Mecklenburg-Vorpommern finden Sie unter:

[www.wahlen.m-v.de](http://www.wahlen.m-v.de)

### Zeichenerklärung:

- nichts vorhanden
- . Zahlenwert unbekannt

Wir danken dem „Landtag Mecklenburg-Vorpommern“ für die Bereitstellung des Titelfotos.

Fotograf: Uwe Balewski

Herausgeber: Statistisches Amt  
Mecklenburg-Vorpommern  
Postfach 12 01 35  
19018 Schwerin  
Telefon: 0385 588-56411, -56659, -56712  
Telefax: 0385 588-56658  
Internet: [www.statistik-mv.de](http://www.statistik-mv.de)  
E-Mail: [statistik.post@statistik-mv.de](mailto:statistik.post@statistik-mv.de)

© Statistisches Amt Mecklenburg-Vorpommern, Schwerin, 2012  
Vervielfältigung und Verbreitung, auch auszugsweise, mit Quellenangabe gestattet.



## Wahlen

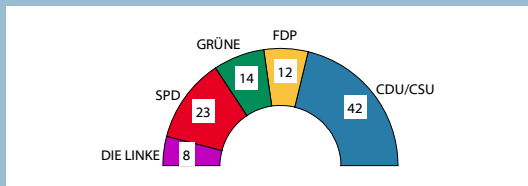
Europawahlen  
Bundestagswahlen  
Landtagswahlen  
Kommunalwahlen

## Europawahlen

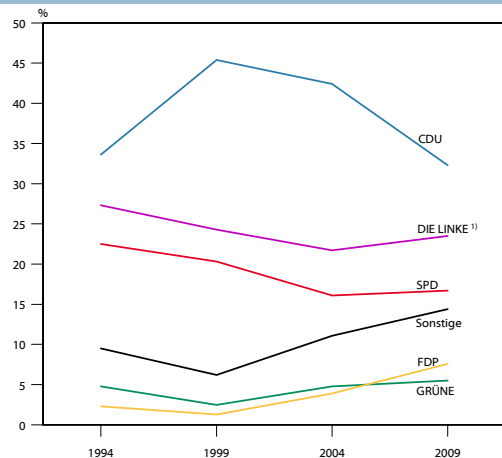
Merkmal	Einheit	Mecklenburg-Vorpommern			
		1994	1999	2004	2009
Wahlberechtigte	1 000	1 380,5	1 409,5	1 413,7	1 403,3
Wahlbeteiligung	%	65,8	50,8	45,1	46,6
Ungültige Stimmen	%	7,1	4,7	5,3	4,6
Von den gültigen Stimmen entfallen auf					
CDU	%	33,6	45,4	42,4	32,3
DIE LINKE <sup>1)</sup>	%	27,3	24,3	21,7	23,5
SPD	%	22,5	20,3	16,1	16,7
GRÜNE	%	4,8	2,5	4,8	5,5
FDP	%	2,3	1,3	3,9	7,6
Sonstige	%	9,5	6,2	11,1	14,3
Sitzverteilung					
Abgeordnete aus					
MV insgesamt	Anzahl	2	2	3	1
CDU	Anzahl	1	1	1	1
DIE LINKE <sup>1)</sup>	Anzahl	-	-	1	-
SPD	Anzahl	1	1	1	-
GRÜNE	Anzahl	-	-	-	-
FDP	Anzahl	-	-	-	-
Sonstige	Anzahl	-	-	-	-

<sup>1)</sup> bis Juli 2005 PDS, bis Juni 2007 Die Linke.

### Sitzverteilung der 99 Sitze der Bundesrepublik Deutschland im Europäischen Parlament nach der Europawahl 2009



### Stimmenanteil der Parteien bei den Europawahlen



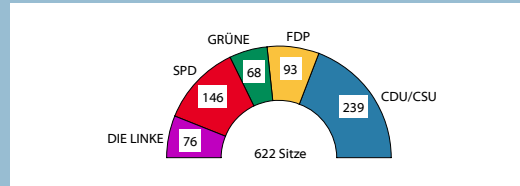
<sup>1)</sup> bis Juli 2005 PDS, bis Juni 2007 Die Linke.

## Bundestagswahlen

Merkmal	Einheit	Mecklenburg-Vorpommern					
		1990	1994	1998	2002	2005	2009
Wahlberechtigte	1 000	1 419,1	1 379,2	1 407,7	1 412,0	1 418,8	1 400,3
Wahlbeteiligung	%	70,9	72,8	79,4	70,6	71,2	63,0
Ungültige Zweitstimmen	%	1,8	2,2	2,5	2,4	1,9	1,7
Von den gültigen Zweitstimmen entfallen auf							
SPD	%	26,5	28,8	35,3	41,7	31,7	16,6
CDU	%	41,2	38,5	29,3	30,3	29,6	33,1
DIE LINKE <sup>1)</sup>	%	14,3	23,6	23,6	16,3	23,7	29,0
FDP	%	9,2	3,4	2,2	5,4	6,3	9,8
GRÜNE	%	5,9	3,6	2,9	3,5	4,0	5,5
Sonstige	%	3,0	2,1	6,6	2,8	4,8	5,9
Sitzverteilung <sup>2)</sup>							
Abgeordnete aus							
MV insgesamt	Anzahl	16	15	15	10	13	14
SPD	Anzahl	4	4	7	5	4	2
CDU	Anzahl	8	7	4	4	4	6
DIE LINKE <sup>1)</sup>	Anzahl	2	3	4	-	3	4
FDP	Anzahl	1	1	-	1	1	1
GRÜNE	Anzahl	1	-	-	-	1	1
Sonstige	Anzahl	-	-	-	-	-	-

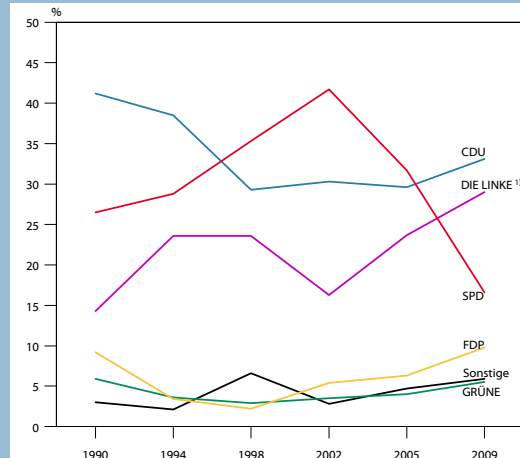
<sup>1)</sup> bis Juli 2005 PDS, bis Juni 2007 Die Linke. - <sup>2)</sup> einschließlich Überhangmandaten

### Sitzverteilung <sup>1)</sup> im 17. Deutschen Bundestag nach der Bundestagswahl 2009



<sup>1)</sup> einschließlich Überhangmandaten

### Stimmenanteil der Parteien bei den Bundestagswahlen



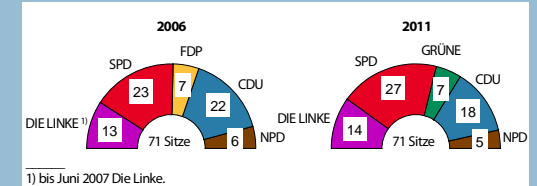
<sup>1)</sup> bis Juli 2005 PDS, bis Juni 2007 Die Linke.

## Landtagswahlen

Merkmal	Einheit	Mecklenburg-Vorpommern					
		1990	1994	1998	2002	2006	2011
Wahlberechtigte	1 000	1 417,9	1 376,9	1 404,6	1 408,4	1 415,3	1 373,9
Wahlbeteiligung	%	64,8	72,9	79,4	70,6	59,1	51,5
Ungültige Zweitstimmen	%	3,2	2,5	2,8	2,4	2,3	3,8
Von den gültigen Zweitstimmen entfallen auf							
SPD	%	27,0	29,5	34,3	40,6	30,2	35,6
CDU	%	38,3	37,7	30,2	31,4	28,8	23,0
DIE LINKE <sup>1)</sup>	%	15,7	22,7	24,4	16,4	16,8	18,4
FDP	%	5,5	3,8	1,6	4,7	9,6	2,8
NPD	%	0,2	0,1	1,1	0,8	7,3	6,0
GRÜNE	%	4,2	3,7	2,7	2,6	3,4	8,7
Sonstige	%	9,1	2,5	5,7	3,5	3,9	5,6
Sitzverteilung							
Abgeordnete insgesamt	Anzahl	66	71	71	71	71	71
SPD	Anzahl	21	23	27	33	23	27
CDU	Anzahl	29	30	24	25	22	18
DIE LINKE <sup>1)</sup>	Anzahl	12	18	20	13	13	14
FDP	Anzahl	4	-	-	-	7	-
NPD	Anzahl	-	-	-	-	6	5
GRÜNE	Anzahl	-	-	-	-	-	7
Sonstige	Anzahl	-	-	-	-	-	-

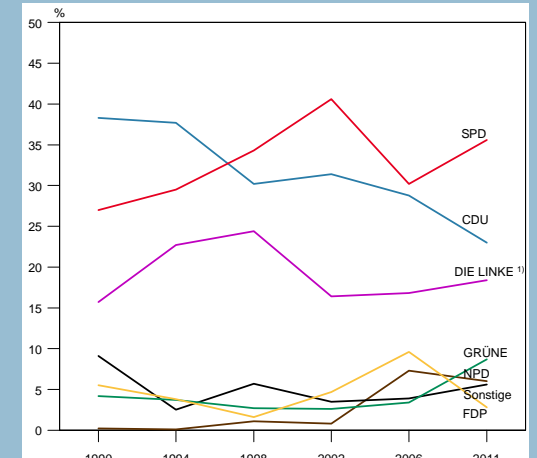
<sup>1)</sup> bis Juli 2005 PDS, bis Juni 2007 Die Linke.

### Sitzverteilung im Landtag Mecklenburg-Vorpommern nach den Landtagswahlen



<sup>1)</sup> bis Juni 2007 Die Linke.

### Stimmenanteil der Parteien bei den Landtagswahlen



<sup>1)</sup> bis Juli 2005 PDS, bis Juni 2007 Die Linke.